

SPIS TREŚCI

SPIS TREŚCI.....	1
WSTĘP I PODSTAWY PRAWNE STRATEGII.....	4
ZGODNOŚĆ STRATEGII Z DOKUMENTAMI STRATEGICZNYMI.....	6
METODYKA PROCESU TWORZENIA STRATEGII ROZWIĄZYWANIA PROBLEMÓW SPOŁECZNYCH W GMINIE ZŁOCIENIEC NA LATA 2016-2020.....	7
DIAGNOZA SPOŁECZNA – OCENA SYTUACJI SPOŁECZNEJ W GMINIE ZŁOCIENIEC.....	12
1. Prezentacja gminy Złocieniec	12
2. Charakterystyka demograficzna gminy Złocieniec	13
3. Działalność organizacji pozarządowych w gminie Złocieniec	20
4. Problemy społeczne w gminie Złocieniec	22
5. Bezrobocie – sytuacja mieszkańców gminy Złocieniec	23
6. Główne problemy zdrowotne i społeczne uczniów w szkołach w roku szkolnym 2015/2016 w gminie Złocieniec	30
7. Wspomaganie organizacji i osób fizycznych zaangażowanych w rozwiązywanie problemów związanych z uzależnieniami	32
8. Przemoc w gminie Złocieniec	35
9. Przestępczość na terenie gminy Złocieniec	37
10. Formy pomocy udzielonej mieszkańcom oraz liczba rodzin korzystających z pomocy	43
11. Pomoc materialna udzielona uczniom	46
12. Wspieranie i system pieczy zastępczej	46
13. Pomoc w formie dodatków mieszkaniowych i energetycznych	48
14. Analiza wyników ankiet	49
ANALIZA SWOT SYTUACJI SPOŁECZNEJ W GMINIE ZŁOCIENIEC	54
MISJA POLITYKI SPOŁECZNEJ GMINY ZŁOCIENIEC	63
OBSZAR PRIORYTETOWY: Wspieranie rodzin, które potrzebują pomocy w sprawach wychowawczo-opiekuńczych.....	64
Poprawa w porozumiewaniu się	64
Rozwój pieczy zastępczej	64
Zapewnienie rodzinom bezpieczeństwa socjalnego	65
OBSZAR PRIORYTETOWY: Stworzenie sprzyjających warunków dla dzieci i młodzieży do realizacji talentów, pasji, zainteresowań i zagospodarowania czasu poza edukacją szkolną.....	66
Podmiotowe traktowanie dzieci i młodzieży	66
Kształcenie umiejętności społecznych dzieci i młodzieży w każdym wieku	66

Równanie szans kształtujących rozwój własny cel szczegółowy	66
Organizowanie czasu wolnego dla dzieci i młodzieży	67
Wzrost kompetencji kadry pracującej z dziećmi i młodzieżą	67
OBSZAR PRIORYTETOWY: Wspieranie osób i rodzin z problemem przemocy i uzależnień	68
Poprawa profilaktyki, informacji i edukacji w zakresie rozwiązywania problemów związanych z uzależnieniami	68
Promocja form spędzania czasu wolnego z elementami profilaktyki	69
Zwiększenie jakości i dostępności pomocy terapeutycznej i rehabilitacyjnej dla osób, które dotykają problemy uzależnień	69
Wsparcie rodzin, w których występują problemy związane z uzależnieniami, pomoc psychospołeczna i prawna, ochrona przed przemocą	70
Wspomaganie organizacji i osób fizycznych zaangażowanych w rozwiązywanie problemów związanych z uzależnieniami	70
OBSZAR PRIORYTETOWY: Wspieranie osób z problemem mieszkaniowym	71
Ograniczenie problemu bezdomności w gminie Złocieniec	71
Zapewnienie warunków mieszkaniowych osobom, które takich nie mają (kwalifikujące się do przydziału mieszkania z zasobu gminy)	71
Przeciwdziałanie eksmisji	72
OBSZAR PRIORYTETOWY: Wspieranie osób bezrobotnych	73
Aktywizacja zawodowa i społeczna osób bezrobotnych	73
Rozwój ekonomii społecznej	74
OBSZAR PRIORYTETOWY: Profilaktyka zdrowotna, edukacja i wsparcie mieszkańców	75
Profilaktyka zdrowotna mieszkańców gminy Złocieniec	75
Profilaktyka zdrowotna dzieci i młodzieży	75
Profilaktyka cukrzycy	76
Badania przez specjalistów	76
Tworzenie warunków do rozwoju fizycznego dzieci i młodzieży	76
Wsparcie osób z zaburzeniami psychicznymi i ich rodzin	76
OBSZAR PRIORYTETOWY: Wsparcie i aktywizacja seniorów (osoby pow. 60 r. ż.)	77
Wspieranie osób powyżej 75 roku życia	77
Bezpieczeństwo socjalne seniorów	77
Wsparcie rodziny w zapewnieniu opieki nad osobami starszymi i niepełnosprawnymi	78
Usuwanie barier architektonicznych w przestrzeni publicznej	78
OBSZAR PRIORYTETOWY: Wsparcie osób z niepełnosprawnościami i ich rodzin	79
Zaspokojenie podstawowych potrzeb opiekuńczych i bytowych	79

Integracja osób niepełnosprawnych ze środowiskiem lokalnym	80
Aktywizacja zawodowa osób z niepełnosprawnością	80
Poszerzenie wiedzy osób niepełnosprawnych i ich opiekunów o przysługujących im prawach, obowiązkach i uprawnieniach.	81
OBSZAR PRIORYTETOWY: Profesjonalizacja działań współpracy, komunikacji instytucji, organizacji i osób działających na rzecz rozwiązywania problemów społecznych	82
Zwiększenie udziału i roli sektora społecznego oraz aktywności mieszkańców w realizacji zadań społecznych	82
Wzmocnienie komunikacji, dialogu obywatelskiego i współpracy lokalnej.....	82
Profesjonalizacja /doskonalenie/ służb pomocy społecznej	82
ZARZĄDZANIE STRATEGIĄ	83
FINANSOWANIE STRATEGII.....	83
MONITOROWANIE I EWALUACJA STRATEGII.....	83
SPIS WYKRESÓW I TABEL	84

WSTĘP I PODSTAWY PRAWNE STRATEGII

Strategia Rozwiązywania Problemów Społecznych Gminy Złocieniec na lata 2016-2020 zwana w niniejszym dokumencie Strategią została opracowana przez Zespół do spraw rozwiązywania problemów społecznych zwany w niniejszym dokumencie Zespołem powołany zarządzeniem nr 47/2016 31 marca 2016 roku przez Burmistrza Złocieńca Krzysztofa Zacharzewskiego.

Skład powołanego Zespołu:

Grażyna Buczek – przewodnicząca Zespołu, radna, przewodnicząca społecznej komisji mieszkaniowej, pracownik socjalny MGOPS w Złocieniu

Członkowie:

1. Wanda Beker - z-ca kierownika Miejsko - Gminnego Ośrodka Pomocy Społecznej w Złocieniu
2. Barbara Braniecka - członek Gminnej Komisji Rozwiązywania Problemów Alkoholowych, pielęgniarka szkolna
3. Roman Cyc – strażnik miejski
4. Joanna Komorowska - pedagog szkolny
5. Monika Kuczyńska - organizacja pozarządowa, radna, pracownik Złocienieckiego Ośrodka Kultury
6. Leszek Modrzakowski - sekretarz gminy Złocieniec
7. Ireneusz Sabat - kierownik Referatu Informatyki Urzędu Miejskiego w Złocieniu
8. Józef Szkandera - przewodniczący Gminnej Komisji Rozwiązywania Problemów Alkoholowych

Priorytetem Zespołu tworzącego dokument stała się poprawa jakości życia mieszkańców i budowanie zintegrowanej społeczności lokalnej. Opracowanie niniejszej Strategii jest wymogiem Ustawy o pomocy społecznej z dnia 12 marca 2004 r. (Dz. U. z 2004 nr 64 poz. 593), która w art. 17, ust.1., pkt.1. brzmi:

„Do zadań własnych gminy o charakterze obowiązkowym należy:

- opracowanie i realizacja gminnej strategii rozwiązywania problemów społecznych ze szczególnym uwzględnieniem programów pomocy społecznej, profilaktyki i rozwiązywania problemów alkoholowych i innych, których celem jest integracja osób i rodzin z grup szczególnego ryzyka;”

Należy nadmienić, iż ustawa tworzy solidny fundament polityki społecznej opartej na trzech zasadach:

- w sposób systematyczny i kompleksowy budowana jest sieć bezpieczeństwa socjalnego i przeciwdziałania wykluczeniu społecznemu, oparta po raz pierwszy w historii polityki społecznej na realnych kształtach utrzymania gospodarstw domowych,
- tworzy spójny system wspierający aktywizację osób bezrobotnych na rynku pracy i na polu pomocy społecznej, aby każdemu zagwarantować szansę aktywizacji i godnego życia,
- tworzy skoordynowany system instytucjonalny, prezentujący odpowiedzialność instytucji rządowych i samorządowych, otwierający jednocześnie przestrzeń dla aktywności obywatelskiej organizacji sektora pozarządowego.

Ponadto *Ustawa o pomocy społecznej* określa:

- 1) zadania w zakresie pomocy społecznej;

- 2) rodzaje świadczeń z pomocy społecznej oraz zasady i tryb ich udzielania;
- 3) organizację pomocy społecznej;
- 4) zasady i tryb postępowania kontrolnego w zakresie pomocy społecznej.

Według ustawy pomoc społeczna jest instytucją polityki społecznej państwa, mającą na celu umożliwienie osobom i rodzinom przezwyciężanie trudnych sytuacji życiowych, których nie są one w stanie pokonać, wykorzystując własne uprawnienia, zasoby i możliwości (art. 2. 1).

Ustawa o pomocy społecznej wymienia również przypadki w jakich udziela się osobom i rodzinom pomocy społecznej:

- 1) ubóstwo,
- 2) sieroctwo,
- 3) bezdomność,
- 4) bezrobocie,
- 5) niepełnosprawność,
- 6) długotrwała lub ciężka choroba,
- 7) przemoc w rodzinie,
- 8) potrzeba ochrony macierzyństwa lub wielodzietność,
- 9) bezradność w sprawach opiekuńczo-wychowawczych i prowadzenia gospodarstwa domowego, zwłaszcza w rodzinach niepełnych lub wielodzietnych,
- 10) brak umiejętności w przystosowaniu do życia młodzieży opuszczającej placówki opiekuńczo-wychowawcze,
- 11) trudność w integracji osób, które otrzymały status uchodźcy,
- 12) trudność w przystosowaniu do życia po zwolnieniu z zakładu karnego,
- 13) alkoholizm lub narkomania,
- 14) zdarzenia losowego i sytuacja kryzysowa,
- 15) klęska żywiołowa lub ekologiczna.

W systemie zarządzania polityką rozwoju strategia pełni kluczową rolę jako generalny plan postępowania władz samorządu gminnego oraz jako narzędzie współpracy z innymi jednostkami samorządu terytorialnego. Niniejsza Strategia jest zarówno potrzebą jak i wymogiem nowej sytuacji społeczno-gospodarczej gminy Złocieniec oraz nowymi możliwościami związanymi z pozyskiwaniem funduszy strukturalnych na rozwój lokalny, w tym politykę społeczną. Oparcie funkcjonowania polityki społecznej w gminie na długofalowym planowaniu, na przejrzystych celach pomaga zarządzać sferą polityki społecznej i ułatwia pozyskiwanie funduszy zewnętrznych na realizację zadań polityki społecznej. Strategia pomaga także skoordynować działania różnych instytucji działających na polu polityki społecznej w gminie wokół głównego kierunku działań i głównych problemów w tej sferze. Strategia proponuje zadania, które stanowią wyzwania dla całej społeczności lokalnej i wszystkich instytucji działających na polu polityki społecznej w gminie. Przedstawione w Strategii cele są kontynuacją przedsięwzięć już rozpoczętych, dotyczą nowych kierunków wynikających z oczekiwań mieszkańców, potrzeb rozwojowych gminy.

Łączącym przepisem prawnym stanowiącym podstawę do przyjęcia i realizacji strategii jest ustawa z dnia 26 października 1982 roku o wychowaniu w trzeźwości i przeciwdziałaniu alkoholizmowi (Dz.U. 2016 poz. 487). Realizacja zadań, o których mowa w ust. 1 Ustawy, jest prowadzona w postaci gminnego programu profilaktyki i rozwiązywania problemów alkoholowych stanowiącego część strategii rozwiązywania problemów społecznych, uchwalanego corocznie przez radę gminy, uwzględniającego cele operacyjne dotyczące profilaktyki i rozwiązywania problemów alkoholowych, określone w Narodowym Programie Zdrowia.

ZGODNOŚĆ STRATEGII Z DOKUMENTAMI STRATEGICZNYMI

Strategia powstawała w zgodzie i na podstawie dokumentów strategicznych kraju, województwa i powiatu:

1. Zgodność Strategii z Narodową Strategią Integracji Społecznej dla Polski – jej głównym celem jest pomoc w procesie włączania Polski w realizację drugiego z celów Strategii Lizbońskiej UE, stawiającego na modernizację europejskiego modelu socjalnego, inwestowanie w ludzi oraz zwalczanie wykluczenia społecznego,
2. Zgodność Strategii ze Strategią Województwa Zachodniopomorskiego w Zakresie Polityki Społecznej do roku 2015.
3. Zgodność Strategii z Powiatową Strategią Rozwiązywania Problemów Społecznych na Lata 2014 - 2022 - Uchwała Nr XLII/368/2014 Rady Powiatu Drawskiego z dnia 15.04.2014 r. Strategia Rozwiązywania Problemów Społecznych Gminy Złocieniec wpisuje się w Strategię Powiatu Drawskiego, który jest powiatem wspierającym rodziny, sprzyjającym osobom niepełnosprawnym, działającym na rzecz aktywizacji osób bezrobotnych we współpracy z partnerami lokalnymi.
4. Zgodność Strategii z Krajowym Programem Przeciwdziałania Ubóstwu i Wykluczeniu Społecznemu 2020. Nowy wymiar aktywnej integracji. Celem głównym Programu jest Ograniczenie ubóstwa i wykluczenia społecznego poprzez działania zmierzające do zwiększenia zatrudnienia oraz do wzrostu spójności społecznej. Cele Gminnej Strategii są zgodne z następującymi celami operacyjnymi Krajowego Programu:
 - wykluczenie społeczne dzieci i młodzieży – przez usługi do aktywności,
 - aktywna osoba i zintegrowana rodzina – odpowiedzialne lokalne środowisko,
 - nasi seniorzy – bezpieczni, aktywni i potrzebni,
 - zapobieganie niepewności mieszkaniowej.
5. Zgodność z Rządowym Programem na rzecz Aktywności Społecznej Osób Starszych na lata 2014 – 2020. Cele niniejszej Strategii pokrywają się z celem głównym Rządowego Programu na rzecz Aktywności Społecznej Osób Starszych: Poprawa jakości i poziomu życia osób starszych dla godnego starzenia się poprzez aktywność społeczną.
6. Zgodność ze Strategią Rozwoju Kraju 2020. Niniejsza Strategia jest zgodna z priorytetami strategicznymi określonymi w Strategii Rozwoju Kraju, w tym z celami:
 - rozwój kapitału ludzkiego (w tym: zwiększenie aktywności zawodowej),
 - integracja społeczna (w tym: zwiększenie aktywności osób wykluczonych i zagrożonych wykluczeniem społecznym, zmniejszenie ubóstwa w grupach najbardziej nim zagrożonych).

7. Zgodność ze Strategią Rozwoju Kapitału Społecznego 2020. Dokument obejmuje zagadnienia partycypacji społecznej i aktywności obywatelskiej. W ramach tego obszaru mają być realizowane działania zmierzające do poprawy mechanizmów partycypacji społecznej i wpływu obywateli na życie publiczne. Przyjmuje się, że proces wdrożenia strategii będzie obejmował takie działania, jak:
- różnorodne formy zachęcania obywateli do zwiększania swojej aktywności na forum publicznym,
 - rozwijanie i promocja indywidualnej filantropii, wolontariatu, jak i społecznej odpowiedzialności biznesu,
 - wspieranie rozwoju przedsiębiorczości społecznej i innych form przeciwdziałania wykluczeniu społecznemu i zawodowemu, w tym różnorodnych form samopomocy,
 - stworzenie rozwiązań zmierzających do wypracowania i wdrożenia systemu wsparcia dla poradnictwa prawnego i obywatelskiego, ułatwienie działalności organizacji obywatelskich. Działania Gminnej Strategii są zgodne z powyższymi kierunkami działań.
8. Zgodność z Programem Europa 2020 – Strategia na rzecz inteligentnego i zrównoważonego rozwoju sprzyjającego włączeniu społecznemu. Gminna Strategia wpisuje się w dwa z pięciu celów rozwojowych Programu:
- zwiększenie wskaźnika zatrudnienia w grupie wiekowej 20-64 do co najmniej 75%.,
 - wspieranie włączenia społecznego zwłaszcza przez ograniczenie ubóstwa, mając na celu wydzwignięcie ubóstwa lub wykluczenia społecznego co najmniej 20 mln. obywateli.

METODYKA PROCESU TWORZENIA STRATEGII ROZWIĄZYWANIA PROBLEMÓW SPOŁECZNYCH W GMINIE ZŁOCIENIEC NA LATA 2016-2020

Prace rozpoczęły się od poznania opinii mieszkańców na tematy najważniejsze w gminie Złocieniec. O odbyły się konsultacje społeczne, dzięki którym wyłoniono najważniejsze problemy, postawiono diagnozę i sformułowano cele, które ponownie przedstawiono opinii społecznej poprzez ankietowanie i spotkanie z mieszkańcami. Zespół ds. strategii - zwany w niniejszym dokumencie Zespołem - określił obszary horyzontalne, a następnie sformułował cele główne i szczegółowe. Kolejnym etapem pracy było poddanie wypracowanych zadań wnikliwej analizie SWOT.

Pracowano w grupach tematycznych, które zostały przypisane do poszczególnych członków zespołu:

- Grażyna Buczek, Wanda Beker - pomoc społeczna i bezrobocie,
- Barbara Braniecka - ochrona zdrowia i problemy osób niepełnosprawnych,
- Roman Cyc - bezpieczeństwo i oświata,
- Joanna Komorowska – szkoły: uczniowie i nauczyciele,
- Monika Kuczyńska - organizacje pozarządowe i kultura,
- Leszek Modrzakowski – dane demograficzne i statystyki,
- Józef Szkandera – uzależnienia i osoby wykluczone.

HARMONOGRAM PRACY ZESPOŁU

- 25 listopada 2015 r. Spotkanie w formie warsztatów przedstawicieli organizacji działających na terenie gminy Złocieniec, pracowników instytucji z terenu miasta Złocieniec i powiatu drawskiego, pracowników oświaty, mające na celu zobrazować problemy społeczne wybranych grup mieszkańców regionu.
- Styczeń / luty 2016 dwukrotne warsztaty z Prezesem Fundacji TUS – Piotrem Todysem, współautorem publikacji „22 kroki do strategii. Standard tworzenia i aktualizacji dokumentów planistycznych z zakresu polityki społecznej”.
- 8 – 31 marca 2016 Ankieta elektroniczna Miejsko – Gminnego Ośrodka Pomocy Społecznej w Złocińcu, której celem było zdiagnozowanie najważniejszych problemów i potrzeb społecznych naszych mieszkańców (53 wypełnionych ankiet).
- 23 marca 2016 Spotkanie zespołu – Biuro Rady Miejskiej ul. Wolności 10.
- Pierwsze spotkanie osób, zaproszonych do pracy w zespole, z Burmistrzem Złocińca Krzysztofem Zacharzewskim, którego celem było określenie celów Strategii w kontekście wizji rozwoju gminy.
- Ukonstytuowanie zespołu, wybór przewodniczącego, którym została Grażyna Buczek oraz ustalenie zasad pracy, podejmowania decyzji oraz wstępnych ram czasowych prac, które powinny się zakończyć do 30 września 2016 roku.
- 24 marca 2016 Założenie profilu na FB grupy zamkniętej o nazwie: „Gminna Strategia Rozwiązywania Problemów Społecznych”, której celem jest komunikacja pomiędzy członkami zespołu ds. strategii oraz publikacja bieżących materiałów i informacji o organizowanych spotkaniach i postępach przy realizacji dokumentu.
- 31 marca 2016 Zarządzenia Nr 47/2016 Burmistrza Złocińca z dnia 31 marca 2016 roku w sprawie powołania zespołu do spraw opracowania Strategii Rozwiązywania Problemów Społecznych Gminy Złocieniec na lata 2016 – 2020
- 6 kwietnia 2016 Spotkanie zespołu – Biuro Rady Miejskiej ul. Wolności 10
- Ustalenie potrzeby przeprowadzenia możliwie szerokich konsultacji społecznych w zakresie diagnozy lokalnych problemów społecznych.
- Analiza wyników ankiety przeprowadzonej w marcu oraz wstępna kategoryzacja problemów społecznych występujących na terenie gminy Złocieniec.
- 11 kwietnia 2016 Spotkanie z zarządem i członkami koła gminnego Związku Emerytów Rencistów i Inwalidów - rozpoznanie problemów społecznych seniorów, niepełnosprawności i potrzeb seniorów w zakresie opieki medycznej.
- 16 kwietnia 2016 Spotkanie z członkami Gminnej Komisji Rozwiązywania Problemów Alkoholowych na temat problemów społecznych związanych z uzależnieniami.
- 19 kwietnia 2016 Spotkanie z przedstawicielami Stowarzyszenia Uniwersytet III Wieku - poznanie problemów społecznych seniorów, ich potrzeb zdrowotnych i potrzeb związanych z niepełnosprawnością.
- 21 kwietnia 2016 Spotkanie z młodzieżą uczącą się w placówkach oświatowych gminy Złocieniec w celu określenia potrzeb i problemów złocienieckiej młodzieży.

- Ankietowanie osób korzystających ze świadczeń pomocy społecznej w Miejsko – Gminnym Ośrodku Pomocy Społecznej w Złocięcu.
- Spotkanie z Kierownikiem Środowiskowego Dziennego Domu Samopomocy Joanną Orzepowską w Domu dziennego pobytu powiązane ze spotkaniem Komisji Zdrowia, Spraw Społecznych i Bezpieczeństwa Publicznego Rady miejskiej w Złocięcu, poruszono i omówiono kwestię problemów społecznych naszych mieszkańców.
- 22 kwietnia 2016 Spotkanie z reprezentantami sołectw gminy Złocieniec oraz seniorami w celu określenia potrzeb i problemów społecznych mieszkańców wsi i seniorów.
- 26 kwietnia 2016 Spotkanie w Złocienieckim Ośrodku Kultury w zakresie problemów społecznych związanych z organizacjami pozarządowymi i problemów społecznych w aspekcie kultury.
- 27 kwietnia 2016 Spotkanie zespołu – Biuro Rady Miejskiej ul. Wolności 10
- Wnioski i uwagi dotyczące przeprowadzonych w miesiącu kwietniu spotkań, analiza zebranych danych i wynikami dotychczas przeprowadzonych ankiet. Próba wyłonienia problemów społecznych wymagających rozwiązania, ich identyfikacja.
- 5 maja 2016 Spotkanie zespołu – Złocieniecki Ośrodek Kultury.
- Spotkanie z Piotrem Todysem, które polegało na grupowaniu i ostatecznym nazwaniu problemów by móc w kolejnych krokach przejść do określenia celów.
- Powstanie pierwszej wersji struktury problemów społecznych w oparciu o analizę przeprowadzonych spotkań i zebranych danych.
- 17 maja 2016 Spotkanie zespołu – Złocieniecki Ośrodek Kultury.
- Analiza i dopracowywanie tematycznego katalogu problemów w oparciu o dyskutowane i zinwentaryzowane na wcześniejszych spotkaniach problemy, katalogowanie dotychczas zebranych problemów i zjawisk, weryfikacja i analiza zebranych problemów oraz dyskusja nad umiejscowieniem zaistniałych zjawisk społecznych w wyspecyfikowanym katalogu problemów oraz analiza niezbędnych danych demograficzno – statystycznych, niezbędnych do dalszych prac nad dokumentem.
- Hierarchizacja problemów w ramach powstałego katalogu.
- 2 czerwca 2016 Spotkanie zespołu – Złocieniecki Ośrodek Kultury.
- Analiza katalogu problemów społecznych i stworzenie "siatki problemów" z uwzględnieniem podziału na grupy wiekowe i strukturę mieszkańców gminy.
- 23 czerwca 2016 Spotkanie zespołu – Złocieniecki Ośrodek Kultury.
- Określenie obszarów horyzontalnych dla zdiagnozowanych problemów społecznych oraz określenie celi dla poszczególnych, wyodrębnionych obszarów tematycznych.
- 6 – 20 lipiec 2016 Konsultacje społeczne z mieszkańcami gminy, w których poddano cele pod ocenę ich ważności. Cele zostały podzielone na dwa rodzaje: 1/ dotyczące poszczególnych obszarów i konkretnych grup mieszkańców oraz 2/mające ze

względem na swój charakter szerszy zasięg i dotyczące wszystkich mieszkańców w równym stopniu. Konsultacje miały na celu poznanie preferencji mieszkańców w określeniu celów oraz ew. zaproponowanie innych ważnych z punktu widzenia ankietowanego celów (wypełnień: 47 elektronicznie, 96 ankiet papierowych).

- 20 lipca 2016 Otwarte spotkanie konsultacyjne z przedstawicielami organizacji i stowarzyszeń, skupiających osoby starsze, niepełnosprawne i chore oraz do wszystkich Sołtysów, podczas którego omawiane i dyskutowane były propozycje celów do realizacji w przygotowywanej Strategii. Celem spotkania było również skonfrontowanie z Przedstawicielami w/w organizacji dalszych wyników prac zespołu tj. sformułowanych celów do realizacji Strategii.
- 21 lipca 2016 Spotkanie zespołu – Złocieniecki Ośrodek Kultury.
- Analiza przeprowadzonych konsultacji społecznych, zgłoszonych uwag i wniosków.
- 22 sierpnia 2016 Spotkanie zespołu – Złocieniecki Ośrodek Kultury.
- Ewaluacja wyników konsultacji społecznych.
- 24 sierpnia 2016 Spotkanie zespołu – Złocieniecki Ośrodek Kultury.
- 31 sierpnia 2016 Spotkanie zespołu – Złocieniecki Ośrodek Kultury.
- 1 września 2016 Spotkanie zespołu – Złocieniecki Ośrodek Kultury.
- W trakcie czterech powyższych spotkań powstał zarys 8, a następnie 9 priorytetowych obszarów problemowych, które zawierające cele szczegółowe, rezultaty, wskaźniki, działania i posiadane lub możliwe do uzyskania zasoby. Obszary te zostały podzielone zgodnie z przypisanymi kompetencjami członkom zespołu do dalszej analizy i uszczegóławiania w ramach prowadzonej dyskusji.
- 15 września 2016 Spotkanie zespołu – Złocieniecki Ośrodek Kultury.
- Ostateczna wersja 9 obszarów problemowych z uwzględnieniem wcześniej opracowanych celów szczegółowych, możliwych do uzyskania rezultatów i wskaźników, podjętych działań oraz zasobów.
- 23 września 2016 Spotkanie zespołu – Złocieniecki Ośrodek Kultury.
- Analiza SWOT, czyli dogłębna analiza mocnych i słabych stron, szans i zagrożeń polityki społecznej gminy Złocieniec.
- Opracowanie struktury ramowej dokumentu strategii.
- 10 października 2016 Spotkanie zespołu – Urząd Miejski.
- 25 października 2016 Spotkanie zespołu – Urząd Miejski.
- Dopracowanie ram struktury dokumentu strategii oraz jego zgodności z innymi dokumentami strategicznymi oraz opracowanie misji polityki społecznej, zarządzania i realizacji strategii, finansowania, monitorowania i ewaluacji.
- 13 listopada 2016 Spotkanie zespołu – Urząd Miejski.
- Analiza wstępna roboczej wersji powstałej strategii.
- 28 grudnia 2016 Spotkanie zespołu – Urząd Miejski.

Analiza powstałego dokumentu strategii i korekcja danych.

Zespół ustalił wewnętrzne zasady pracy: przy podejmowaniu decyzji Zespół kierować się będzie zasadą konsensusu; członkowie Zespołu kierować będą się zasadami otwartości, poufności i punktualności; materiały tworzyć, opracowywać i dostarczać będą wszyscy członkowie zespołu; przełożeni członków Zespołu będą informowani o terminach spotkań Zespołu. W celu usprawnienia komunikacji na stronie facebooka powstała strona, na której zamieszczano informacje o terminach spotkań.

DIAGNOZA SPOŁECZNA – OCENA SYTUACJI SPOŁECZNEJ W GMINIE ZŁOCENIEC

Przeprowadzona diagnoza obejmowała badanie zasobów, problemów oraz potrzeb mieszkańców, szczególnie w sferze życia społecznego. Poprzedzono ją badaniami. W trakcie procesu zbierania danych korzystano z metod warsztatowych - burzy mózgów, wywiadów grupowych, obserwacji i ankiet. Celem diagnozy było zapoznanie się z uwarunkowaniami i dynamiką społeczno – gospodarczą w gminie Złocieniec.

1. Prezentacja gminy Złocieniec

Gmina Złocieniec – gmina miejsko-wiejska położona w województwie zachodniopomorskim, w środkowej części powiatu drawskiego. Siedzibą gminy jest miasto Złocieniec. Organy statutowe gminy stanowią Rada Miejska i Burmistrz Złocienca, których siedzibą jest Urząd Miejski w Złocieniu.

Gmina Złocieniec utworzyła 9 jednostek pomocniczych, będących sołectwami: Bobrowo, Cieszyno, Darskowo, Kosobudy, Lubieszewo, Rzęśnica, Stare Worowo, Stawno i Warniłęg.

Według danych z 30 listopada br. gmina liczy 15 396 mieszkańców, z tego w mieście 13169 osób. Gminę zamieszkuje ok. 27% ludności powiatu. Na 1 km² przypada 79 osób - tym samym jest to gmina o największej gęstości zaludnienia w powiecie.

Według danych z 1 stycznia 2013 roku powierzchnia gminy wynosiła 194,92 km². Gmina stanowi 11,0% powierzchni powiatu.

Ograniczenia w rozwoju przemysłu i działalności szkodliwej dla środowiska wynikające z obecności strefy chronionego krajobrazu, Drawskiego Parku Krajobrazowego i obszarów Natura 2000 sprawiają, że wiodącą gałęzią lokalnej gospodarki jest działalność rolniczo-turystyczna. Miasto Złocieniec powoli traci charakter wielkoprzemysłowy (przestały funkcjonować dwie dominujące przez kilkaset lat branże – przemysł włókienniczy i przemysł ceramiki budowlanej), obecnie rozwój gospodarczy miasta opiera się o małe przedsiębiorstwa i działalność gospodarczą osób fizycznych w branżach budowlanej, drzewnej i meblarskiej, przetwórstwie rolno-spożywczym oraz w handlu. Teren wiejski gminy jest wykorzystywany rolniczo (kilka gospodarstw wielkoobszarowych i rolnictwo indywidualne) i turystycznie (ośrodki turystyczne i agroturystyka).

Oświata i wychowanie w gminie opierają się o 2 szkoły podstawowe, 2 gimnazja, 1 szkołę ponadgimnazjalną, 2 przedszkola (w tym jedno gminne).

Gmina finansuje działalność jednostek budżetowych: MGOPS w zakresie pomocy społecznej, oraz dofinansowuje działalność kulturalną, realizowaną przez Złocieniecki Ośrodek Kultury.

Gospodarkę komunalną realizują trzy gminne spółki z o.o. (działalność mieszkaniowa, ciepłownictwo, wodociągi i kanalizacja, ogólno-komunalna) oraz szereg podmiotów prywatnych.

Gmina leży na Pojezierzu Drawskim i Równinie Wałeckiej. Tereny leśne zajmują 37% powierzchni gminy, użytki rolne 37%, lasy 16%. Pozostałe 10% to tereny zurbanizowane.

Północna część gminy położona jest w granicach Drawskiego Parku Krajobrazowego. W granicach gminy znajdują się 2 rezerваты przyrody: Jezioro Czarnówek i Jezioro Morzysław oraz 4 duże jeziora: Lubie, Siecino, Wąsosze i Wilczkowo. Z jeziora Drawsko przez jezioro Krosino, Złocieniec, Drawsko Pomorskie i jez. Lubie przepływa rzeka Drawa. W okolicach Rzęśnicy wypływa z niej rzeka Kokna, obie są dostępne dla kajaków. Przez Złocieniec przepływa rzeka Wąsawa, lewy dopływ Drawy.

Sąsiednie gminy graniczące z gminą Złocieniec, to: Czaplinek, Drawsko Pomorskie, Kalisz Pomorski, Ostrowice i Wierzchowo (powiat drawski) oraz Połczyn-Zdrój (powiat świdwiński).

Przez gminę Złocieniec prowadzi droga krajowa nr 20 ze Stargardu Szczecińskiego do Gdyni, łącząca miasto z Drawskiem Pomorskim i Czaplinkiem.

Złocieniec ma połączenia kolejowe w kierunkach: Runowo Pomorskie przez Drawsko Pomorskie, przez Czaplinek do Szczecinka i Chojnic. W gminie jest jedna stacja kolejowa Złocieniec oraz dwa przystanki kolejowe: Bobrowo Pomorskie i Rzęsnica.

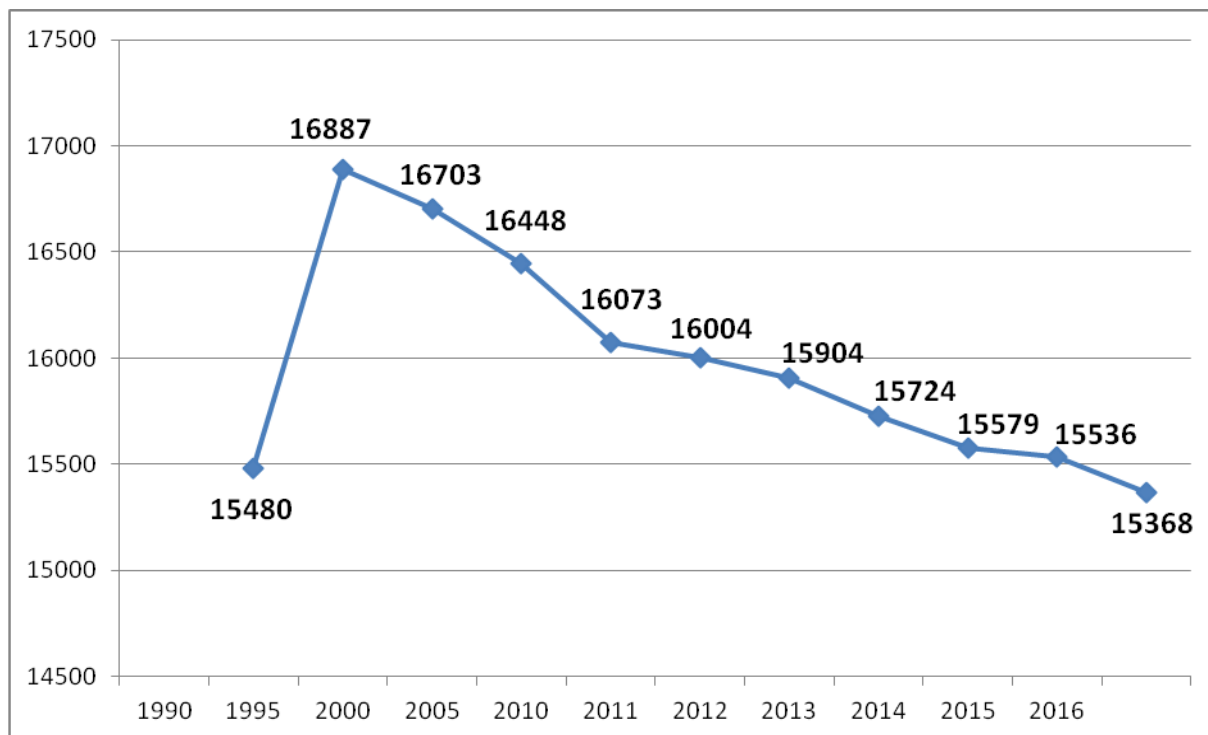
2. Charakterystyka demograficzna gminy Złocieniec

Liczba ludności gminy Złocieniec na podstawie prowadzonego rejestru mieszkańców wynosiła w połowie 2016 roku 15368 osób. Liczba ta to osoby zameldowane zarówno na pobyt stały jak również na pobyt czasowy.

Z tej liczby 13161 osób to mieszkańcy miasta Złocieniec, zaś 2207 osób to mieszkańcy gminy.

W porównaniu z rokiem 1995 w którym odnotowano rekordową liczbę osób zamieszkujących gminę Złocieniec, liczba ludności zmniejszyła się o 1519 osób co stanowi spadek o blisko 9% ogółu ludności. Zmiany tendencji liczby osób zameldowanych na pobyt stały i pobyt czasowy przedstawia poniższy wykres :

Wykres nr 1 - Liczba mieszkańców gminy Złocieniec w latach 1990 - 2016



Istotnym jest fakt, że pomimo wzrostu liczby osób, które w latach 2000 – 2011 przebywały zwłaszcza na terenie miasta Złocieniec, nie zahamowało to tendencji spadkowej i nie ograniczyło migracji ludności z terenu Złocienca poza obszar gminy.

Zmiany liczby osób zameldowanych na pobyt stały oraz osób zameldowanych na pobyt czasowy, przedstawia poniższa tabela. Okres obejmuje lata 1990 – 2015 z dodatkowym uwzględnieniem osób przebywających na terenie miasta Złocieniec oraz osób przebywających na terenie gminy Złocieniec.

Tabela nr 1 - Stali mieszkańcy miasta i gminy Złocieniec oraz osoby przebywające czasowo w latach 1990 - 2015

OSOBY ZAMELDOWANE I PRZEBYWAJĄCE NA TERENIE ZŁOCIENIA											
ZAKRES LAT		1990	1995	2000	2005	2010	2011	2012	2013	2014	2015
ZŁOCIENIEC	RAZEM	15480	16887	16703	16448	16073	16004	15904	15724	15579	15536
	STALE		16807	16536	16082	15668	15559	15515	15485	15440	15400
	CZASOWO		80	167	366	405	445	389	239	139	136
MIASTO	RAZEM	13340	14569	14393	14136	13796	13726	13630	13462	13328	13307
	STALE		14490	14068	13908	13465	13353	13305	13285	13235	13195
	CZASOWO		79	325	228	331	373	325	177	93	112
GMINA	RAZEM	2140	2318	2310	2312	2277	2278	2274	2262	2251	2229
	STALE		2317	2310	2290	2203	2206	2210	2200	2205	2205
	CZASOWO		1	0	22	74	72	64	62	46	24

Pełną strukturę mieszkańców przedstawia tabela, w której oprócz wcześniej uwzględnionych kryteria podziału na mieszkańców miasta i gminę, wprowadzono dodatkowe podziały wiekowe. Uwzględniono osoby młodociane w przedziale do 17 roku życia, osoby z przedziału 18 – 25 charakteryzując je jako osoby pełnoletnie wkraczające w wiek produkcyjny, osoby w wieku tzw. Produkcyjnym z przedziału 26 – 55 lat, osoby kończące pracę zawodową z przedziału 56 – 65 lat oraz ostatnią grupę wiekową, którą stanowią seniorzy w wieku 66 lat i powyżej.

Zaproponowany podział dobrze charakteryzuje złocieniecki wyzłom demograficzny, który przeżywał Złocieniec w połowie lat dziewięćdziesiątych oraz obecny proces „starzenia się” mieszkańców i potrzebę zdiagnozowania oraz rozwiązywania potrzeb seniorów, których w Złocieniu przybywa.

Bazą danych do opracowania danych statystycznych stanowił Referat Spraw Obywatelskich w Urzędzie Miejskim w Złocieniu, który odpowiedzialny jest za prowadzenie bazy danych ewidencji ludności, a obecnie prowadzi rejestr mieszkańców gminy Złocieniec.

Tabela nr 2 - Przekrój wiekowy mieszkańców miasta i gminy Złocieniec w zakresie lat 1990 – 2016 z podziałem na miasto i gminę oraz z podziałem na grupy wiekowe

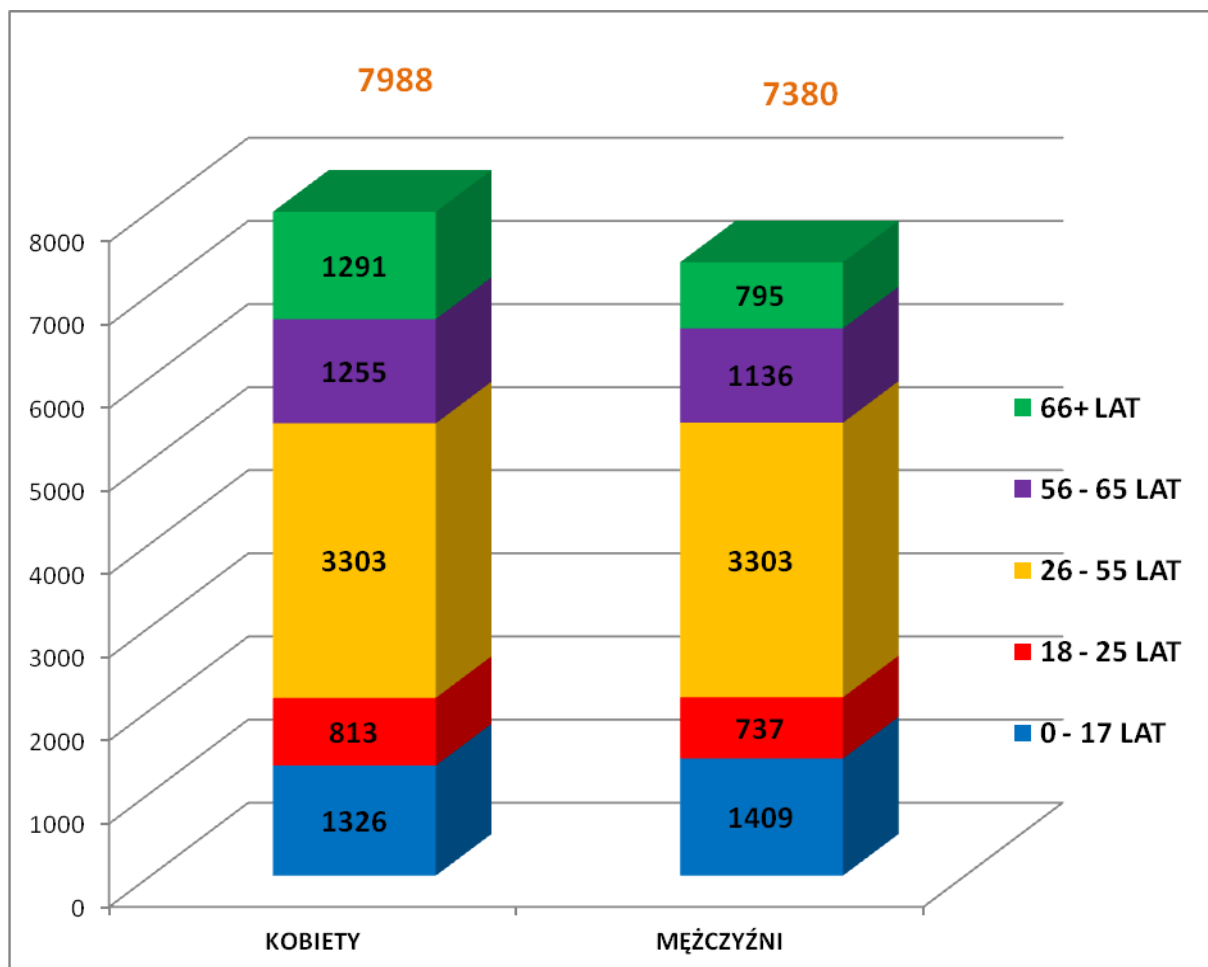
ZAKRES LAT		1990	1995	2000	2005	2010	2011	2012	2013	2014	2015	2016
ZŁOCIENIEC		15480	16887	16703	16448	16073	16004	15904	15724	15579	15536	15368
KOBIETY		7923	8641	8659	8536	8369	8325	8255	8174	8104	8069	7988
	0 - 17 LAT	2614	2576	2271	1843	1575	1506	1470	1418	1388	1356	1326
	18 - 25 LAT	784	1046	1207	1248	1080	1055	987	955	911	868	813

	26 - 55 LAT	3176	3398	3555	3671	3573	3554	3519	3469	3409	3385	3303
	56 - 65 LAT	784	794	652	684	1017	1086	1157	1181	1212	1242	1255
	66+ LAT	565	827	974	1090	1124	1124	1122	1151	1184	1218	1291
MEŹCZYŹNI		7557	8246	8044	7912	7704	7679	7649	7550	7475	7467	7380
	0 - 17 LAT	2612	2608	2239	1784	1517	1480	1463	1411	1411	1412	1409
	18 - 25 LAT	788	997	1134	1189	1071	1031	965	903	843	793	737
	26 - 55 LAT	3251	3560	3605	3688	3561	3547	3535	3496	3409	3396	3303
	56 - 65 LAT	561	601	513	650	942	1009	1051	1057	1107	1130	1136
	66+ LAT	345	480	553	601	613	612	635	683	705	736	795
MIASTO		13340	14569	14393	14136	13796	13726	13630	13462	13328	13307	13161
KOBIETY	RAZEM:	6882	7520	7528	7414	7266	7223	7145	7062	6991	6972	6909
	0 - 17 LAT	2300	2265	1963	1597	1361	1297	1258	1199	1175	1160	1147
	18 - 25 LAT	676	909	1085	1090	930	907	846	826	780	736	688
	26 - 55 LAT	2802	3003	3117	3210	3112	3099	3064	3010	2946	2926	2853
	56 - 65 LAT	648	668	551	602	915	973	1027	1049	1076	1096	1098
	66+ LAT	456	675	812	915	948	947	950	978	1014	1054	1123
MEŹCZYŹNI	RAZEM:	6458	7049	6865	6722	6530	6503	6485	6400	6337	6335	6252
	0 - 17 LAT	2262	2259	1921	1493	1279	1259	1251	1209	1208	1218	1212
	18 - 25 LAT	665	862	981	1052	894	850	790	735	688	654	611
	26 - 55 LAT	2797	3046	3083	3127	3046	3019	3015	2980	2904	2880	2803
	56 - 65 LAT	458	491	425	556	804	862	896	899	934	947	949
	66+ LAT	276	391	455	494	507	513	533	577	603	636	677
GMINA		2140	2318	2310	2312	2277	2278	2274	2262	2251	2229	2207
KOBIETY	RAZEM:	1041	1121	1131	1122	1103	1102	1110	1112	1113	1097	1079
	0 - 17 LAT	314	311	308	246	214	209	212	219	213	196	179
	18 - 25 LAT	108	137	122	158	150	148	141	129	131	132	125
	26 - 55 LAT	374	395	438	461	461	455	455	459	463	459	450
	56 - 65 LAT	136	126	101	82	102	113	130	132	136	146	157
	66+ LAT	109	152	162	175	176	177	172	173	170	164	168
MEŹCZYŹNI	RAZEM:	1099	1197	1179	1190	1174	1176	1164	1150	1138	1132	1128
	0 - 17 LAT	350	349	318	291	238	221	212	202	203	194	197
	18 - 25 LAT	123	135	153	137	177	181	175	168	155	139	126
	26 - 55 LAT	454	514	522	561	515	528	520	516	505	516	500
	56 - 65 LAT	103	110	88	94	138	147	155	158	173	183	187
	66+ LAT	69	89	98	107	106	99	102	106	102	100	118

Struktura wiekowa mieszkańców gminy Złocieniec w pierwszym półroczu 2016 roku

Wykres obrazuje aktualną strukturę wiekową mieszkańców gminy Złocieniec na podstawie danych z Referatu Spraw Obywatelskich Urzędu Miasta w Złocięcu.

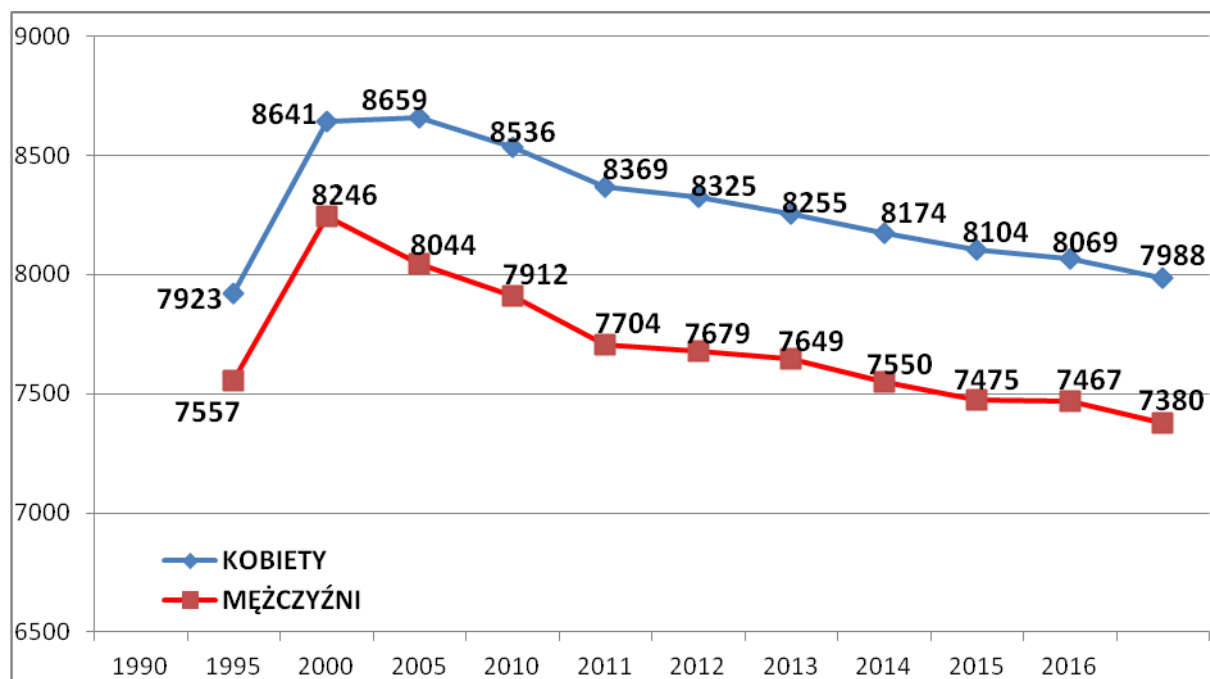
Wykres nr 2 - Przekrój struktury wiekowej mieszkańców gminy Złocieniec w kwietniu 2016 roku



Charakterystyczną sytuacją dla Polski, występującą również na terenie gminy Złocieniec jest fakt, że na przestrzeni całego badanego okresu, spośród wszystkich mieszkańców ponad 51% stanowią kobiety. Przewaga ta utrzymuje się przez cały badany okres z nasileniem w roku 2010 w którym różnica pomiędzy mieszkańcami płci żeńskiej a męskiej wyniosła 665 osób co stanowiło 4,14% ogólnej liczby mieszkańców i osób przebywających czasowo na terenie miasta i gminy Złocieniec.

Wykres poniższy przedstawia liczbę kobiet i mężczyzn zamieszkujących w mieście i na terenie gminy Złocieniec w latach 1990 – 2016.

Wykres nr 3 - Liczba kobiet i mężczyzn zameldowanych na pobyt stały oraz przebywających czasowo na terenie całej gminy Złocieniec



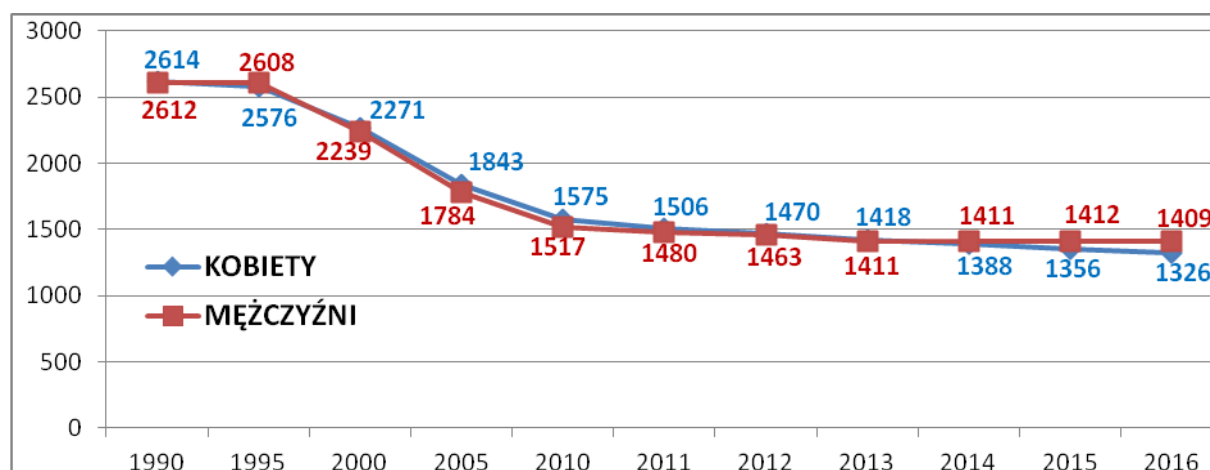
Struktura wiekowa mieszkańców gminy Złocieniec

Ciekawym elementem badań demograficznych jest struktura wiekowa mieszkańców danej społeczności lokalnej. Na jej podstawie jednoznacznie określić można postęp procesu „starzenia się” mieszkańców, jak również określić wzrost lub spadek przyrostu naturalnego. Charakterystyka pokazuje też zmiany w poszczególnych grupach wiekowych, ich tendencje oraz zróżnicowanie. Pozwala to określić potrzeby mieszkańców spowodowane ich wiekiem a co za tym idzie naturalnymi potrzebami cywilizacyjnymi.

Dzieci i młodzież w wieku 0 -17 lat

Pierwszą grupą wiekową są dzieci i młodzież w wieku od 1 do 17 lat włącznie, które w lata 1990 – 2016 zamieszkiwały bądź przebywały czasowo na terenie miasta i gminy Złocieniec.

Wykres nr 4 - Dzieci i młodzież z terenu miasta i gminy Złocieniec w wieku 1 – 17 lat

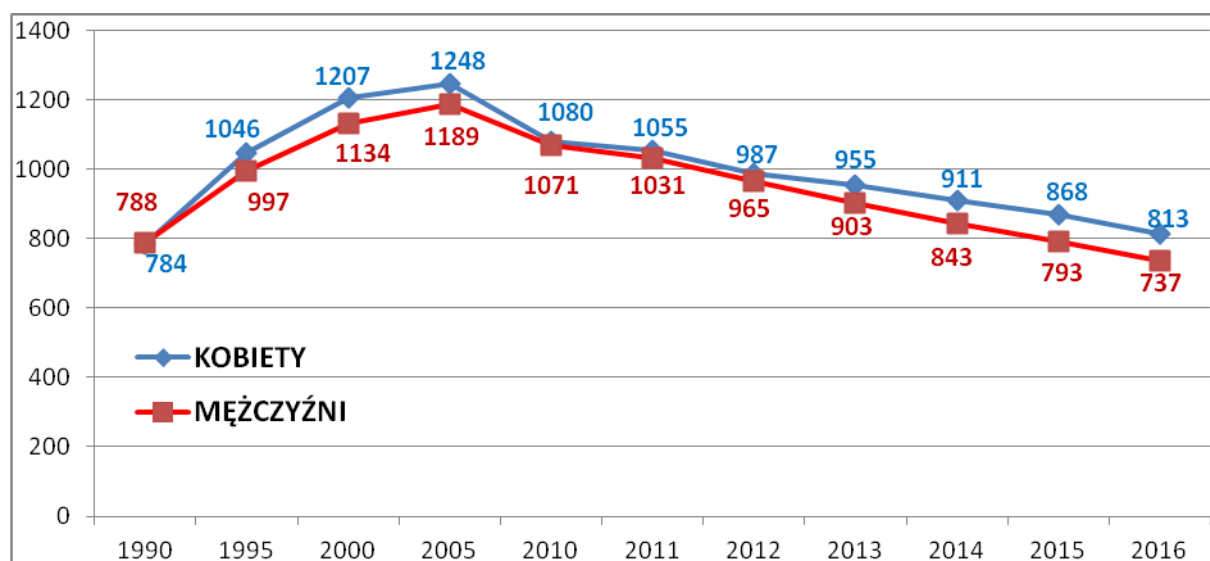


Z powyższego wykresu widać wyraźnie tendencję spadkową urodzeń dzieci jaka nastąpiła na początku XXI wieku. Wykres przedstawia też wyrównaną liczbę dzieci o płci żeńskiej i męskiej z tendencją ostatnich trzech lat, gdy liczba mężczyzn zaczyna znacząco przewyższać liczbę kobiet w wieku do 17 lat.

Młodzież w wieku 18 -25 lat

Drugą grupą wiekową jest młodzież w wieku od 18 do 25 lat włącznie, które w lata 1990 – 2016 zamieszkiwały bądź przebywały czasowo na terenie miasta i gminy Złocieniec.

Wykres nr 5 - Młodzież z terenu miasta i gminy Złocieniec w wieku 18 – 25 lat



Powyższy wykres obrazuje postępującą tendencję spadkową liczby ludności w wieku przedprodukcyjnym, która odnosząc sytuację obecną do roku 2005 wyniosła – 887 osób co stanowi spadek o około 36%..

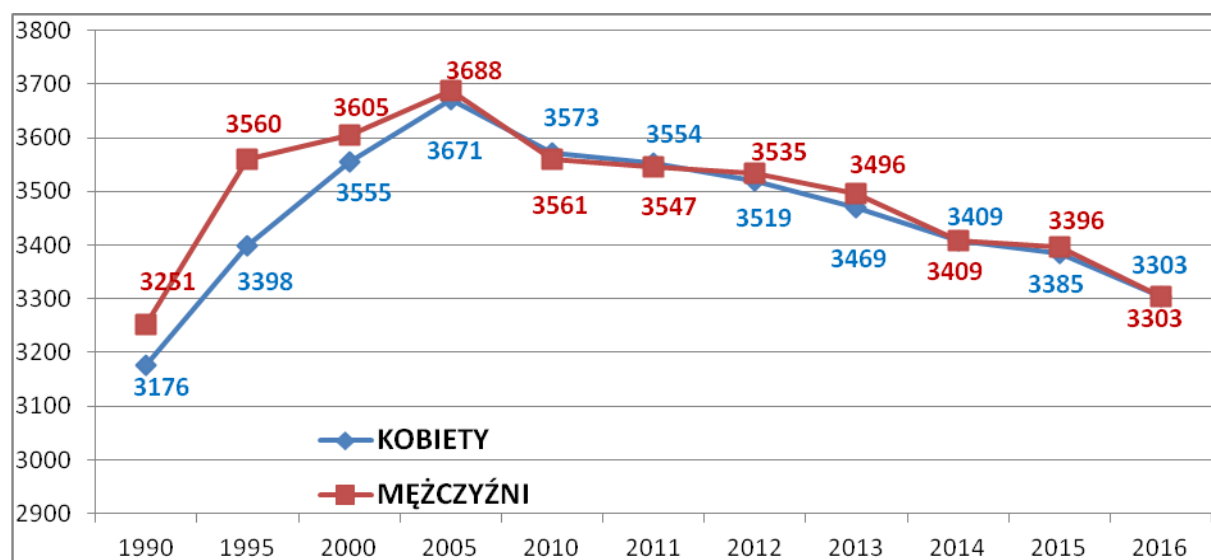
Dane roku 2005 to widoczny efekt procesu gdy dorosły dzieci ze wspomnianego wcześniej wyżu demograficznego z roku 1995, gdy liczba ludności gminy Złocieniec była największa.

Mieszkańcy w wieku 26 -55 lat

Trzecią grupą wiekową stanowią mieszkańcy w wieku tzw. produkcyjnym od 25 do 55 lat włącznie, którzy w latach 1990 – 2016 zamieszkiwali bądź przebywali czasowo na terenie miasta i gminy Złocieniec.

Jest to grupa osób czynnych zawodowo, która stanowi potencjał nie tylko regionu czy miasta, ale przede wszystkim potencjał całego kraju.

Wykres nr 6 - Mieszkańcy z terenu miasta i gminy Złocieniec w wieku 26 –55 lat

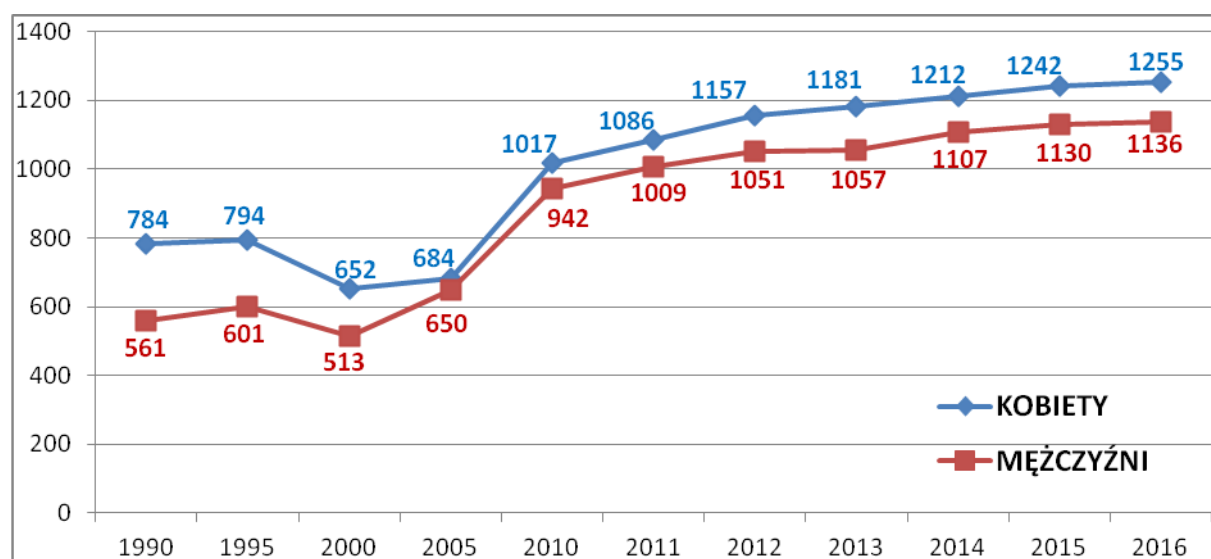


Powyższy wykres obrazuje postępującą tendencję spadkową liczby ludności w wieku produkcyjnym, której spadek w odniesieniu do roku 2005 wyniósł 753 osoby, co stanowi spadek 10,2%.

Mieszkańcy w wieku 56 -65 lat

Czwartą grupą wiekową stanowią osoby w wieku od 56 do 65 lat włącznie, które w lata 1990 – 2016 zamieszkiwały bądź przebywały czasowo na terenie miasta i gminy Złocieniec.

Wykres nr 7 - Mieszkańcy z terenu miasta i gminy Złocieniec w wieku 56 –65 lat



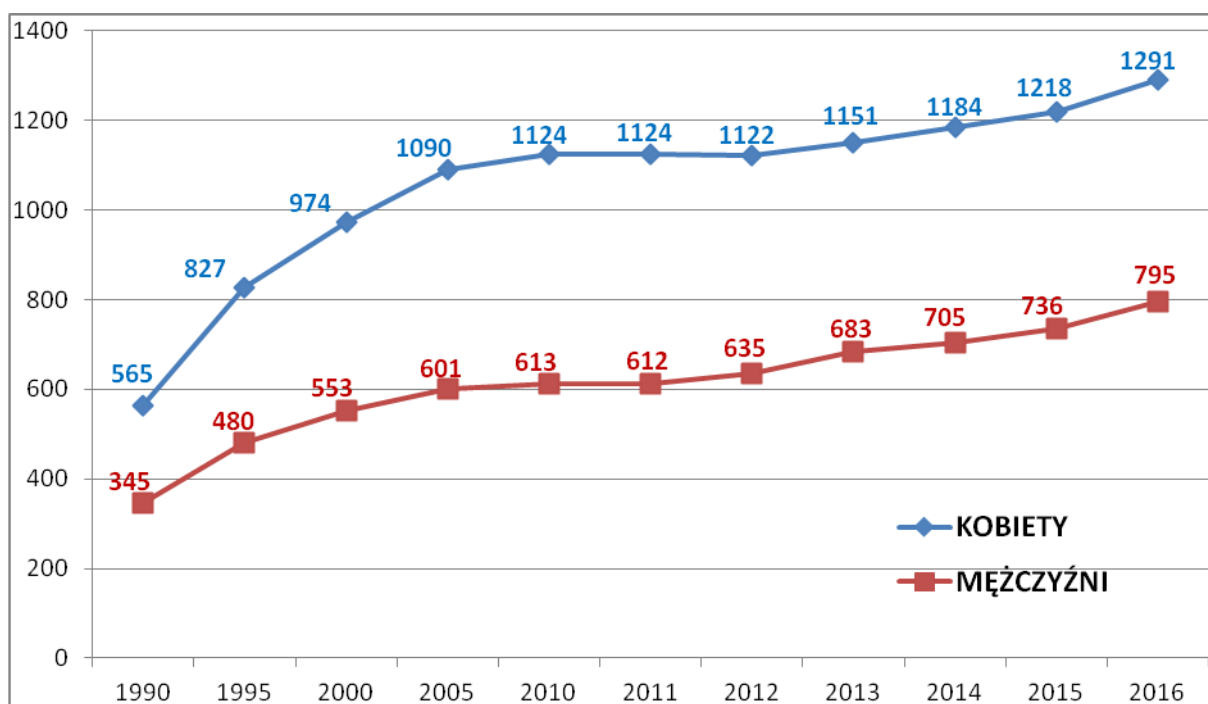
Wykres w całym swoim przebiegu obrazuje większą liczbę kobiet niż mężczyzn w badanej grupie wiekowej, zamieszkującą teren gminy Złocieniec.

Ponadto począwszy od roku 2005 widać wyraźnie, w przeciwieństwie do poprzednich wykresów, wzrost liczby osób w badanej grupie wiekowej.

Mieszkańcy w wieku powyżej 66 roku życia

Ostatnią grupą wiekową stanowią seniorzy zamieszkujący teren gminy Złocieniec, tzn. osoby w wieku 66 lat i powyżej, które w lata 1990 – 2016 zamieszkiwały bądź przebywały czasowo na terenie miasta i gminy Złocieniec.

Wykres nr 8 - Seniorzy z terenu miasta i gminy Złocieniec w wieku 66 lat i powyżej



Wykres przedstawia jednoznacznie wzrost liczby osób z kategorii 66 lat i powyżej. W odniesieniu do roku 1990 wzrost ten postępował by w odniesieniu do roku 2016 osiągnąć największy poziom.

W omawianym okresie na terenie gminy Złocieniec zwiększyła się dwukrotnie liczba seniorów.

3. Działalność organizacji pozarządowych w gminie Złocieniec

Na terenie gminy Złocieniec swoją działalność statutową prowadziło bardzo wiele organizacji pozarządowych, zarejestrowanych w Starostwie Powiatowym w Drawsku Pomorskim i Krajowym Rejestrze Sądowym w Koszalinie. Na koniec 2015 r. zanotowano na gminnej mapie aktywności społecznej 49 takich organizacji. Organizacje te działają w formie stowarzyszeń w różnych sferach życia społecznego gminy, głównie w sporcie, kulturze i szeroko rozumianej sferze spraw społecznych. W przedsięwzięciach realizowanych przez organizacje pozarządowe uczestniczą dzieci, młodzież z terenu gminy Złocieniec jak również osoby dorosłe.

W 2015 roku gmina Złocieniec zleciła realizację 4 zadań publicznych, w tym: 2 zadań w zakresie kultury i 2 zadań w zakresie przeciwdziałania uzależnieniom i patologiom społecznym w trybie otwartych konkursów ofert - na podstawie ustawy o działalności pożytku publicznego i o wolontariacie na łączną kwotę w wysokości 130.000,00 zł. Jednocześnie na podstawie w/w ustawy, ale z pominięciem otwartego konkursu ofert gmina Złocieniec przekazała dotację celową dla Wodnego Ochotniczego Pogotowia Ratunkowego w Złocieńcu w wysokości 3.000,00 zł z przeznaczeniem na utrzymanie gotowości ratowniczej.

Ponadto na podstawie ustawy o zatrudnieniu socjalnym Gmina Złocieniec przekazała dotację celową dla Stowarzyszenia „Semafor” w Złocięcu w wysokości 50.685,88 zł z przeznaczeniem na działalność Międzygminnego Centrum Integracji Społecznej w Złocięcu.

W ramach środków finansowych z budżetu gminy Złocieniec przeznaczono na kwotę w wysokości 7.000,00 zł na wyjazdy turystyczne dzieci i młodzieży.

Gmina corocznie uchwała roczny program współpracy z organizacjami pozarządowymi oraz podmiotami wymienionymi w art.3 ust.3 ustawy o działalności pożytku publicznego i o wolontariacie, w którym określa się priorytetowe zadania publiczne, które dotyczą zadań gminy, a są wspierane przez działalność ww. stowarzyszeń. W 2015 r. określono, że takimi zadaniami priorytetowymi będą: ochrona zdrowia, kultura, bezpieczeństwo obywateli, pomoc społeczna, turystyka, ochrona zabytków, przeciwdziałanie uzależnieniom i patologiom społecznym oraz działalność na rzecz integracji i reintegracji zawodowej i społecznej osób zagrożonych wykluczeniem społecznym.

Od 2011 roku zadania w zakresie sportu na terenie gminy Złocieniec współfinansowane są przez gminę na podstawie uchwały Nr LXIII/432/2010 Rady Miejskiej w Złocięcu z dnia 9 listopada 2010 r. w sprawie warunków i trybu finansowania zadania własnego gminy Złocieniec w zakresie tworzenia warunków, w tym organizacyjnych, sprzyjania rozwojowi sportu.

W 2015 r. na zadania w zakresie sportu w budżecie gminy Złocieniec wydzielona została kwota dotacji celowych w wysokości 294.900,00 zł, na jaką gmina Złocieniec zawarła 13 umów dotacji z 11 klubami sportowymi. Dofinansowanie z budżetu gminy Złocieniec wynosiło 90% kosztów całkowitych realizacji zadań publicznych w zakresie sportu i kultury.

Największą grupą organizacji dotowanych z budżetu gminy Złocieniec są organizacje sportowe – kluby sportowe. W latach 2010 – 2015 r. z budżetu gminy Złocieniec na zadania w zakresie sportu wydatkowano kwotę dotacji celowych w wysokości 1.604.246,00 zł, w tym:

w 2010 r. 274.100,00 zł, w 2011 r. 275,046,00 zł, w 2012 r. 219.000,00 zł, w 2013 r. 258.600,00zł, w 2014 r.,282.600,00 zł, a w 2015 r. - 294.900,00 zł. Natomiast na realizację zadań w zakresie kultury w latach 2010 – 2015 r. wydatkowano z budżetu gminy Złocieniec łączną kwotę dotacji celowych w wysokości 158.777,49 zł. Ponadto w ramach współpracy gminy Złocieniec z organizacjami pozarządowymi nieodpłatnie na podstawie umów użyczenia udostępniane są lokale, pomieszczenia oraz przekazywane było również wyposażenie na działalność statutową organizacji pozarządowych. Udzielana jest pomoc w zakresie publikacji informacji na temat organizacji i ich działalności poprzez stronę internetową urzędu, prasę itp.

Na podstawie zarządzenia wewnętrznego Nr 8/2013 Burmistrza Złocienca z dnia 27 lutego 2013 r. w sprawie tworzenia i aktualizacji „Mapy aktywności organizacji pozarządowych w gminie Złocieniec” oraz kontaktowania się z organizacjami pozarządowymi w celu systematycznego dostarczania aktualnej informacji mieszkańcom, organizacjom i instytucjom zainteresowanym działalnością organizacji pozarządowych w gminie Złocieniec stworzono „Mapę aktywności organizacji pozarządowych w gminie Złocieniec”. Na stronie internetowej urzędu zamieszczone są karty informacyjne o organizacjach pozarządowych, które wyraziły zgodę na ich publikowanie oraz wszelkie informacje o ich działalności.

Organizacje pozarządowe informowane są o źródłach pozyskiwania środków finansowych, pozabudżetowych czy o szkoleniach organizowanych dla organizacji przez Urząd Marszałkowski w Szczecinie, Starostwo Powiatowe w Drawsku Pom. i inne instytucje .

4. Problemy społeczne w gminie Złocieniec

Tabela nr 3. - Dane MGOPS w Złocieniu dotyczące problemów społecznych

Powody trudnej sytuacji życiowej	Rok 2012		Rok 2013		Rok 2014		Rok 2015	
	Liczba rodzin	Liczba osób w rodzinach	Liczba rodzin	Liczba osób w rodzinach	Liczba rodzin	Liczba osób w rodzinach	Liczba rodzin	Liczba osób w rodzinach
Rzeczywista liczba rodzin i osób objętych pomocą społeczną	845	2412	852	2313	801	2030	723	1795
Powody przyznania pomocy								
Ubóstwo	609	1751	593	1612	549	1416	478	1180
Sieroctwo	1	4	2	8	1	5	0	0
Bezdomność	25	30	26	30	31	38	33	34
Potrzeba ochrony macierzyństwa,	40	269	42	272	38	240	39	235
w tym: wielodzietność	38	262	38	256	36	233	30	200
Bezrobocie	630	1977	640	1891	630	1778	546	1495
Niepełnosprawność	143	331	144	321	150	335	140	295
Długotrwała lub ciężka choroba	287	765	303	755	308	696	286	618
Bezradność w sprawach opiekuńczo – wychowawczych i prowadzenia gospodarstwa domowego,	82	292	84	298	91	307	90	303
w tym:	80	280	79	280	89	301	86	285
- rodziny niepełne	2	12	2	11	0	0	2	14
- rodziny wielodzietne								
Przemoc w rodzinie	1	5	2	9	5	15	5	15
Alkoholizm	98	220	95	191	79	156	75	160
Narkomania	3	3	7	16	1	6	1	1

Wnioski:

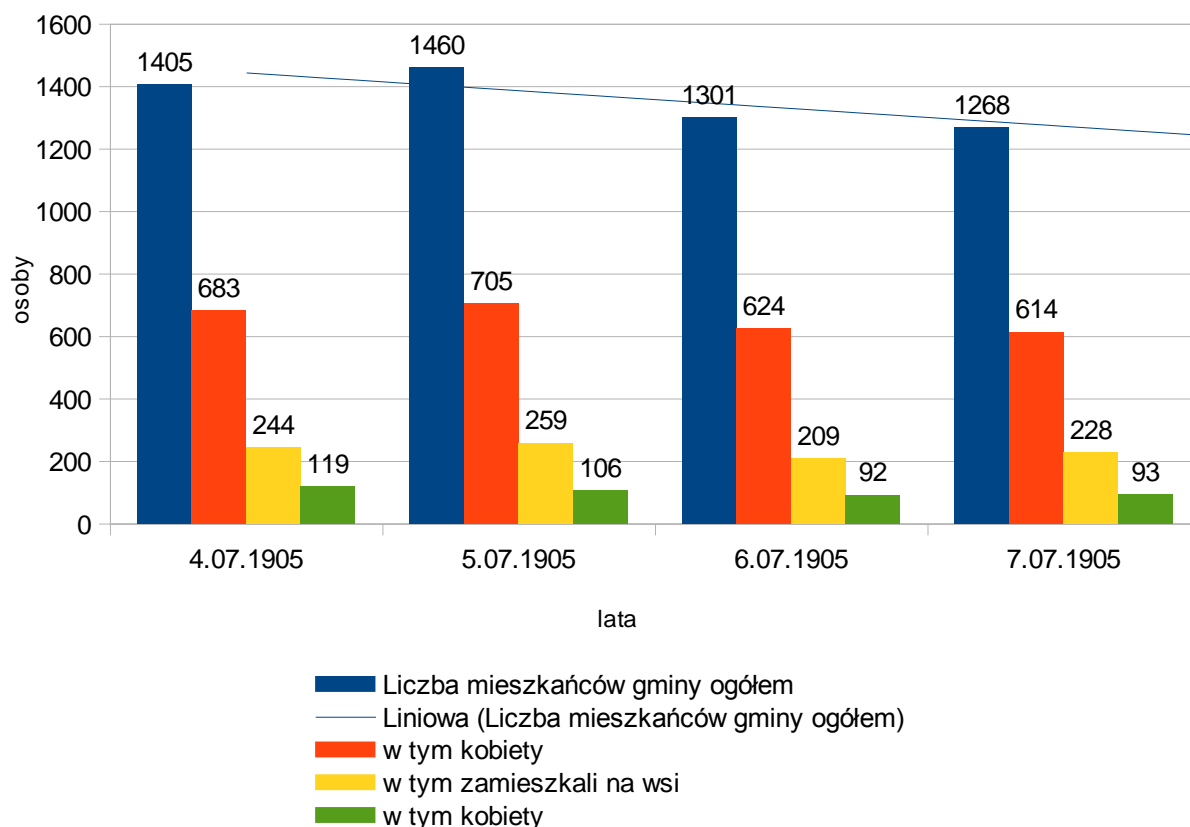
1. Na podstawie powyższej tabeli stwierdzić należy, że liczba rodzin i osób korzystających z pomocy społecznej ma ogólnie tendencję malejącą.
2. Przeprowadzona analiza ukazuje, że w rodzinach występują różne problemy związane z prawidłowym ich funkcjonowaniem. Dominującymi powodami udzielania pomocy są ubóstwo, bezrobocie, niepełnosprawność i długotrwała choroba, które utrzymują się na podobnym poziomie. Nie zauważa się tendencji szczególnie malejących lub rosnących.
3. Problem bezdomności, bezradności w sprawach opiekuńczo – wychowawczych i prowadzenia gospodarstwa domowego oraz problem przemocy w rodzinie wykazują tendencje wzrostowe, co jest zjawiskiem bardzo niepokojącym i wymagającym podejmowania wzmożonych działań ze strony pomocy społecznej.

5. Bezrobocie – sytuacja mieszkańców gminy Złocieniec

Gmina Złocieniec, jedna z trzech największych gmin w powiecie, najbardziej odczuwa skutki bezrobocia. Bezrobocie to ma charakter strukturalny, bowiem jako największy ośrodek przemysłowy powiatu do końca lat 80-tych ub. wieku, gminę Złocieniec najdotkliwiej dotknęły skutki przemian politycznych i gospodarczych na początku lat 90-tych. Likwidacja i upadłość największych firm nie tylko w gminie, ale w całym regionie takich jak Koszalińskie Przedsiębiorstwo Ceramiki Budowlanej czy Zakład Przemysłu Włókienniczego, czy Państwowy Ośrodek Maszynowy spowodowały głęboką i długotrwałą recesję społeczno – gospodarczą gminy. Do dzisiaj nie potrafiono odbudować i rozwinąć takiego potencjału gospodarczego, który mógłby zaspokoić potrzeby wystarczająco dużego liczebnie zatrudnienia mieszkańcom gminy. Poprawa koniunktury gospodarczej kraju poczynawszy od 2000 roku widoczna jest także w gminie Złocieniec. Notowany jest ciągły, aczkolwiek powolny spadek bezrobocia. Oznacza to, że każdego roku bez pracy pozostaje zbiorowość około 1,0-1,5 tysiąca mieszkańców gminy będących w wieku produkcyjnym (co oczywiście nie oznacza, że są to stale te same osoby) i że stanowi to więcej niż dziesiątą część całych zasobów siły roboczej w gminie. Kobiety stanowią blisko połowę zarejestrowanych bezrobotnych. Trzeba jednak zauważyć, że również w całkowitych zasobach osób w wieku produkcyjnym udział liczby kobiet spada – rynek pracy w gminie staje się w coraz większym stopniu domeną mężczyzn.

Zjawisko bezrobocia, liczone liczbą osób zarejestrowanych jako pozostające bez pracy w latach 2012-2015 ilustruje poniższy wykres. Nie można w tym miejscu zapominać, że na rynku pracy są osoby niezarejestrowane i pozostające bez pracy.

Wykres nr 9 - Liczba mieszkańców gminy Złocieniec zarejestrowanych w PUP w latach 2012-2015 (stan 31.12 każdego roku)

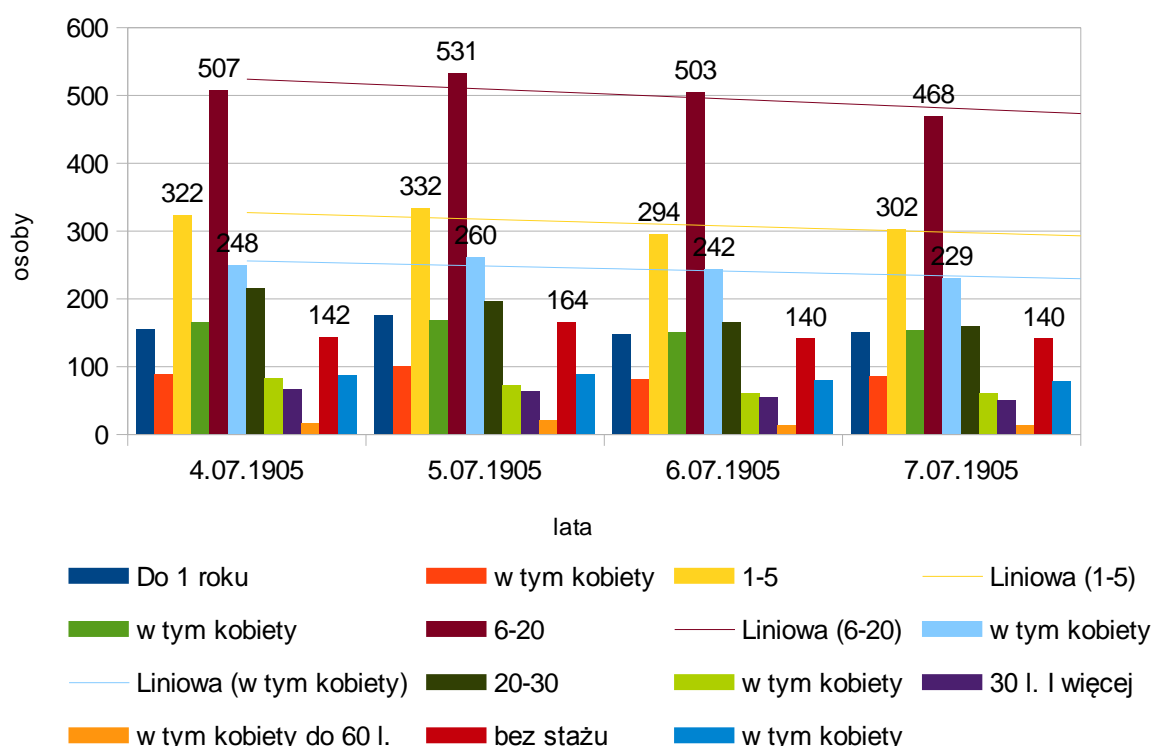


Wnioski i uwagi:

- 1/ tendencja spadkowa stanu osób bezrobotnych ogółem zarejestrowanych w PUP,
- 2/ podobny trend spadkowy bezrobocia notowany jest wśród kobiet oraz mieszkańców wsi,
- 3/ w/w trendy w gminie Złocieniec trochę słabsze niż w powiecie (w ostatnim czasie np. w gminie Drawsko Pom. spadło znacznie bezrobocie z powodu otwarcia kilku nowych zakładów pracy)
- 4/ brak znaczącego przyrostu miejsc pracy w naszej gminie (oznacza to migrację pracowników do firm z gmin sąsiednich np.. Czaplinek i Drawsko Pom.),
- 5/ czekamy na otwarcie zakładu przetwórstwa ryb – deklaracja zatrudnienia 300-500 osób, co może radykalnie poprawić sytuację na lokalnym rynku pracy,
- 6/ znacznie więcej bezrobotnych notowanych jest w mieście niż na wsi, chociaż w relacji do liczby mieszkańców to wskaźniki są podobne (ok. 10%).

Strukturę zarejestrowanych bezrobotnych można badać i oceniać z punktu widzenia ich wieku oraz stażu pracy. Zauważalne są wówczas trendy i zjawiska obrazujące, które grupy wiekowe mieszkańców i z jakim dotychczasowym doświadczeniem najbardziej odczuwają brak pracy.

Wykres nr 10 - Struktura bezrobocia w gminie Złocieniec wg wieku w latach 2012-2015 (stan na 31.12.) ogółem, w tym kobiety



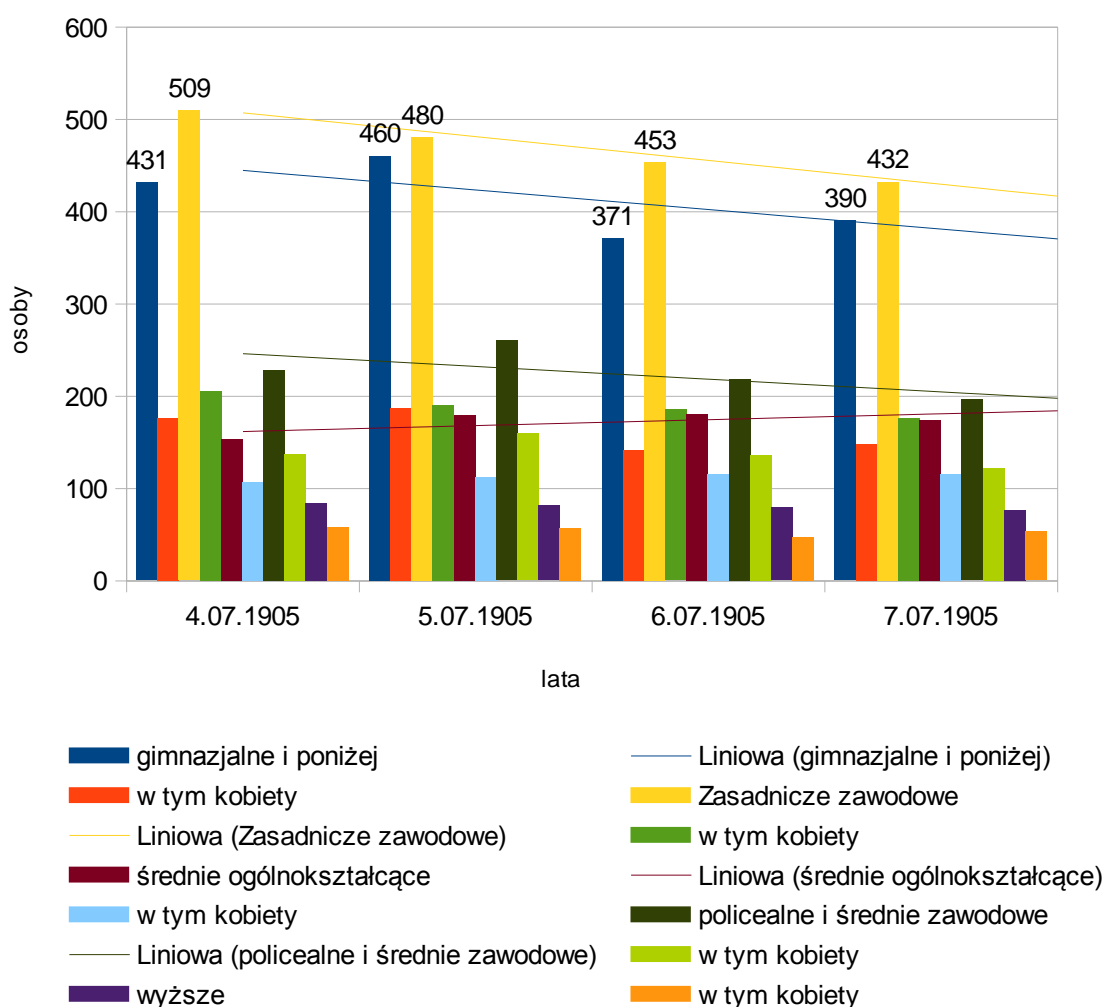
Wnioski i uwagi:

- powolna, ale wyraźna jest tendencja spadkowa bezrobocia w prawie wszystkich grupach wiekowych, co świadczy o nieznacznej poprawie na rynku pracy, ale to może wskazywać też na migrację zawodową osób poza naszą gminę, głównie do większych miast i za granicę.
- wzrost bezrobocia w grupie wiekowej 55-65 lat o blisko 17%, co może świadczyć o trwałej utracie pracy przez doświadczonych, ale starszych i już niezdolnych do mobilności osób,
- stałe bezrobocie wśród osób bez żadnego stażu pracy lub z 1-rocznym stażem, co może wskazywać na brak pracy dla młodych osób lub stosunkowo trwałą grupę osób stale pracujących "na czarno" i nie mogących się wykazać stażem pracy w PUP.

Bardzo znamienne dane o bezrobotnych przedstawia kolejny wykres, ukazujący ich liczbę wg wykształcenia. Wzrasta udział osób z wykształceniem wyższym w zbiorowości zarejestrowanych

bezrobotnych. Może to mieć związek z upowszechnieniem się dostępu do tego poziomu wykształcenia, niemniej oznacza to zachodzenie poważnych zmian na rynku pracy, przynajmniej od strony podażowej (i konieczność reakcji od strony popytu). Pozostałe poziomy wykształcenia reprezentowane są w zasadzie przez malejące, ale proporcjonalnie do siebie podobne liczby bezrobotnych.

Wykres nr 11 - Struktura bezrobocia w gminie Złocieniec wg wykształcenia w roku 2012-2015 (stan na 31.12.) ogółem, w tym kobiety



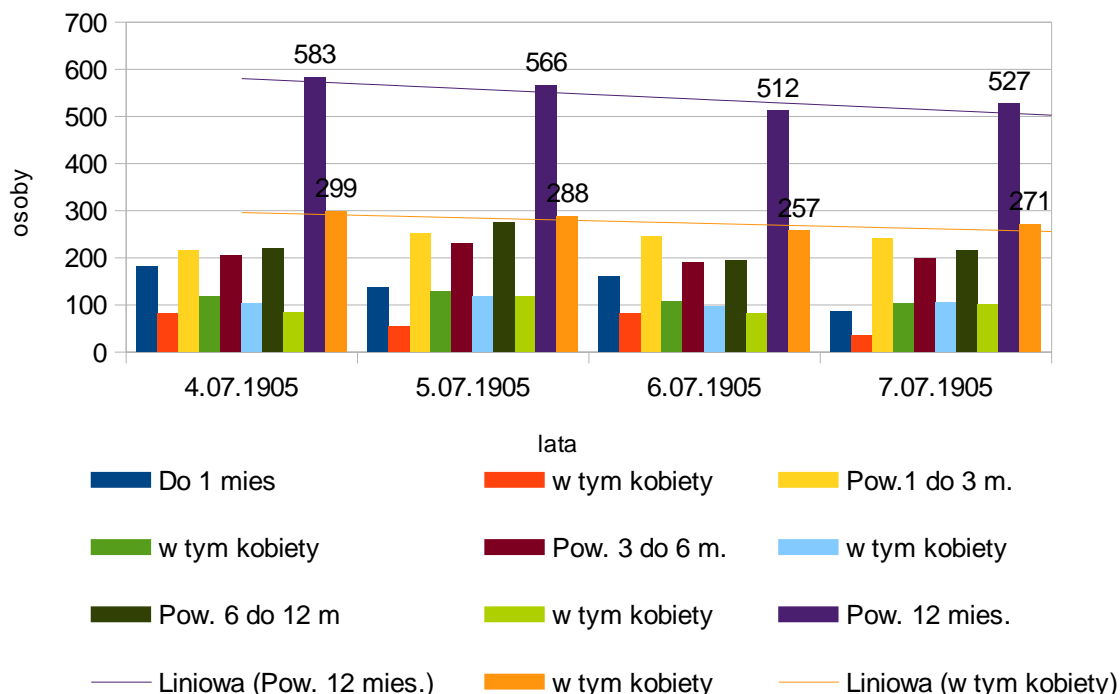
Wnioski i uwagi:

- 1/ najliczniejsze grupy bezrobotnych z wykształceniem gimnazjalnym i niższym oraz zasadniczym zawodowym, z czego ok. 60-62% to mężczyźni,
- 2/ wzrost bezrobocia w grupie z wykształceniem średnim ogólnokształcącym,
- 3/ ok. 70% osób z wykształceniem wyższym to kobiety, a w grupie z wykształceniem policealnym i średnim zawodowym to 60-62% to kobiety.

Skutki trwałego bezrobocia o charakterze strukturalnym w gminie pokazuje wyraźnie kolejny wykres, badający czas pozostawania bez pracy przez bezrobotnych.

Na jednym biegunie pozostają bezrobotni w okresie do 1-go miesiąca oraz 1-3 miesięcy, na drugim zaś notowane jest jeszcze z większą siłą bezrobocie długotrwałe, te które można liczyć od czasu upływu pierwszego roku pozostawania w rejestrach bezrobotnych (12 miesięcy i więcej). Utrzymuje ono swoją liczebność na bardzo wysokim poziomie – 42% ogółu bezrobotnych (np. w stosunku do 2007 roku – 38,0% bezrobotnych).

Wykres nr 12 - Struktura bezrobocia w gminie Złocieniec wg okresu pozostawania bez pracy w l. 2012-2015 (stan na 31.12.) ogółem, w tym kobiety



Wnioski i uwagi:

1/ największa grupa bezrobotnych to osoby pozostające bez pracy powyżej 12 miesięcy ok. 42% - świadczy to o długotrwałym bezrobociu w naszej gminie,

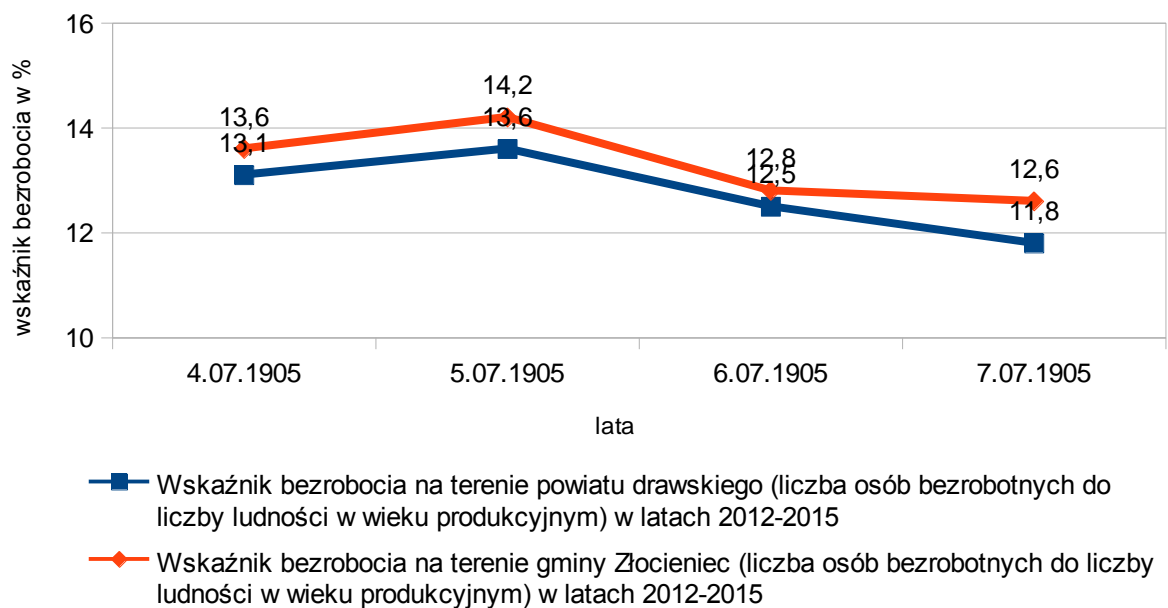
2/ na rynku pracy odczuwalna jest sezonowość pracy (wiosna i lato) i bezrobocia (jesień i zima)

Podsumowaniem i najbardziej syntetyczną i porównywalną miarą stanu bezrobocia w gminie są:

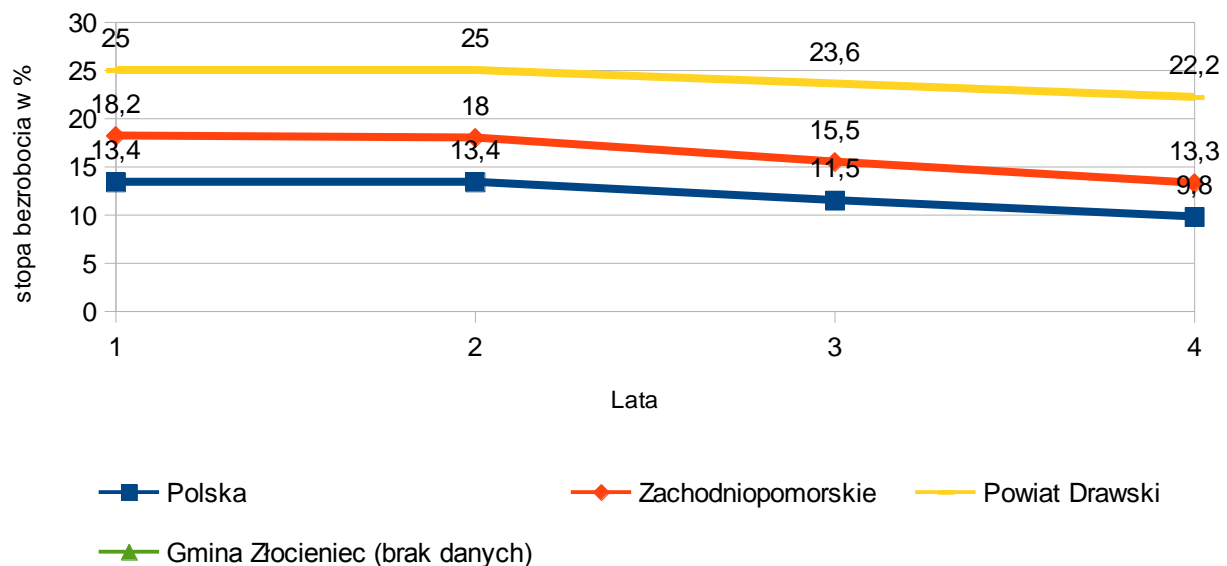
1. wskaźnik bezrobocia, rozumiany jako liczba bezrobotnych do liczby ludności w wieku produkcyjnym,
2. stopa bezrobocia, określająca jaki odsetek osób bezrobotnych jest w liczbie cywilnej ludności aktywnej zawodowo.

Co prawda obie miary, w badanym okresie 2012-2015 wykazują podobną, co do kierunku i siły pozytywną tendencję, nie mniej jednak obie miary są cały czas wyższe dla gminy w porównaniu z powiatem, województwem czy krajem, co wskazuje na gorszą sytuację mieszkańców gminy.

Wykres nr 13 - Wskaźnik bezrobocia w gminie Złocieniec na tle Powiatu Działoszyńskiego w l. 2012-2015



Wykres nr 14 - Stopa bezrobocia w gminie Złocieniec na tle Powiatu Drawskiego w l. 2012-2015



Wnioski i uwagi:

1/ powolny korzystny trend spadku bezrobocia, chociaż gorszy od trendu powiatowego (nie jesteśmy liderem),

2/ powiat Drawski (w tym gmina Złocieniec - brak danych o stopie bezrobocia) notuje ponad 2 razy gorszy poziom stopy bezrobocia od krajowej)

6. Główne problemy zdrowotne i społeczne uczniów w szkołach w roku szkolnym 2015/2016 w gminie Złocieniec

Na podstawie dziesięciu przeglądów dokonanych w szkołach podstawowych i jednej szkole ponadgimnazjalnej w gminie Złocieniec określono liczbę zaniedbań higienicznych. Jest ich 49 w tym:

- uczniowie z zaniedbaniami higieny skóry **24.**
- uczniowie z wszawicą **10**
- uczniowie, u których wykryto świerzby **15**

Zidentyfikowane problemy:

Spoleczne

- Liczba uczniów z problemami społecznymi ogółem: **141**
w tym:
 - uczniowie pochodzący z rodzin z wyraźną patologią społeczną (alkoholizm, narkomania, przestępczość) **61**
 - uczniowie z rodzin niewydolnych wychowawczo (sieroctwo, przewlekłe choroby, niezaradność życiowa) **78**
 - uczniowie maltretowani fizycznie, seksualnie, psychicznie **2**
- Uczniowie ze wskazaniami świadczącymi o używaniu środków uzależniających ogółem: **125**
w tym:

Narkotyki	Alkohol	Palenie papierosów
5	41	79

Zdrowotne

Liczba uczniów z problemami zdrowotnymi ogółem: **927**

Liczba uczniów z więcej niż jednym problemem zdrowotnym: **373**

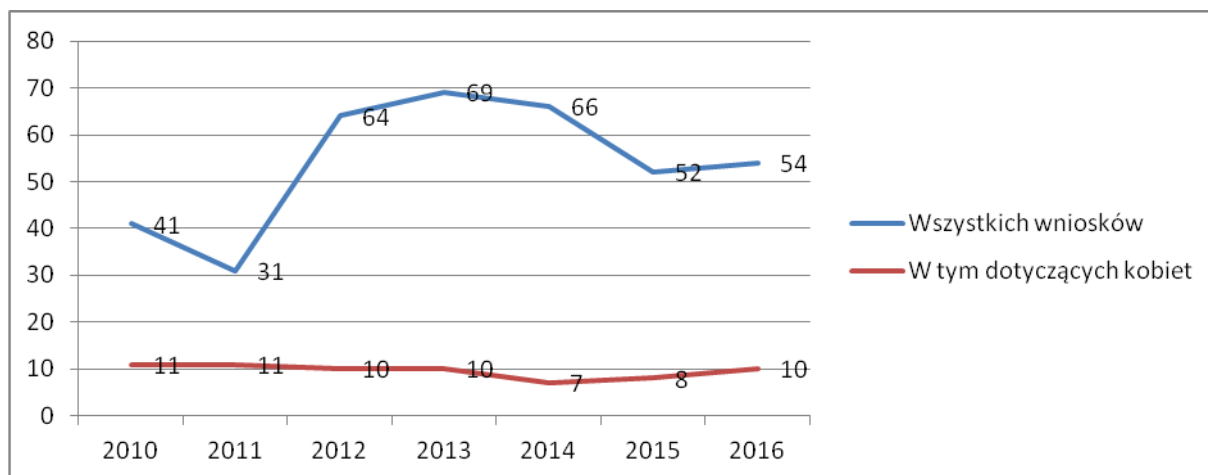
Tabela nr 4 – Stan zdrowotny uczniów ze złocenieckich szkół podstawowych w tym jednej szkoły ponadgimnazjalnej

	ogółem	klasa „0”	klasa III	klasa I gimnazjum	klasa I szkoły ponad- gimnazjalnej	ostatnia klasa szkoły ponad- gimnazjalnej
1. trwałe uszkodzenie narządu ruchu, zaburzenia statyki ciała	313	20	25	12	43	22
w tym: - niepełnosprawność ruchowa	57	0	3	5	3	1
- zaburzenia statyki ciała	256	20	25	12	43	22
2. wady wzroku ogółem	190	5	14	17	21	12
w tym: - zez	36	1	2	1	3	3
- daltonizm	11	0	5	2	3	1
- niedowidzenie	57	4	3	2	15	8
3. zaburzenia w rozwoju somatycznym	263	14	18	24	24	24
w tym: - nadwaga i otyłość	190	7	8	17	11	11
- niedobór masy ciała	49	3	6	4	8	6
- niedobór wzrostu	43	4	4	3	5	7
4. alergia	174	3	8	12	16	14
w tym: astma oskrzelowa	27	1	3	0	4	5
5. wady wymowy	84	8	4	3	2	1
6. upośledzenie umysłowe i trwałe uszkodzenie CUN	128	1	9	15	7	9
7. wady serca i choroby układu krążenia	9	1	0	0	2	2
8. choroba układu moczopłciowego	7	1	0	0	1	1
9. wady słuchu	6	1	0	0	1	0

10. choroby tarczycy	14	0	0	4	2	3
11. cukrzyca	4	0	0	0	0	0
12. czynna lub przebyta choroba nowotworowa	1	0	1	0	0	0
13. choroby przewodu pokarmowego	8	1	0	0	1	3
14. inne problemy nie objęte wykazem	39	0	1	2	0	1
w tym: - ADHD	3	0	1	0	0	1
- zaburzenia odżywiania o podłożu psychicznym	3	0	0	1	2	0

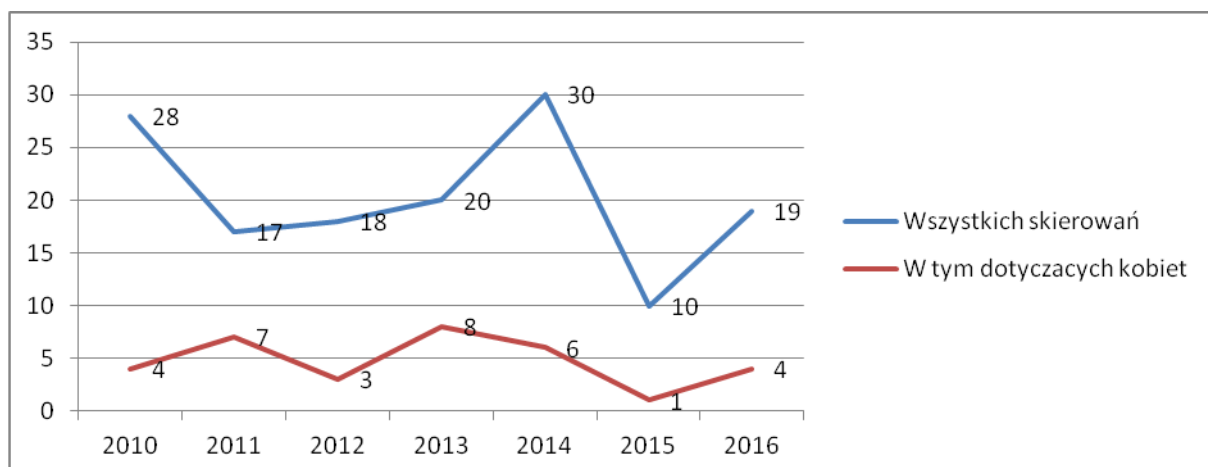
7. Wspomaganie organizacji i osób fizycznych zaangażowanych w rozwiązywanie problemów związanych z uzależnieniami

Wykres nr 15 - Liczba wniosków do GKRPA o wszczęcie postępowania wobec osób nadużywających alkoholu w latach 2010 - 2016



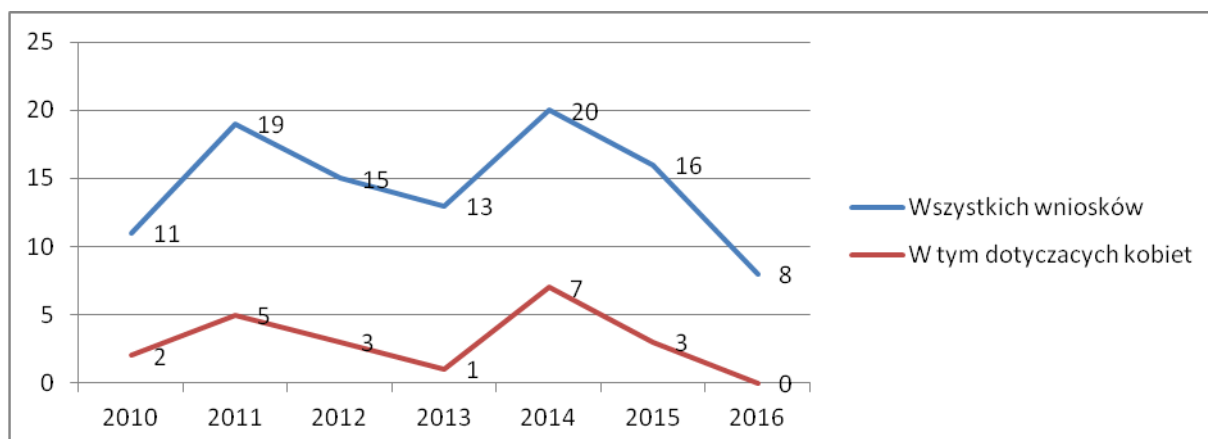
Średnio wpływały rocznie 54 wnioski, w tym 10 dotyczących kobiet.

Wykres nr 16 - Liczba skierowania na badanie przez biegłych sądowych w przedmiocie uzależnienia od alkoholu.



Średnia liczba osób kierowanych na badania przez biegłych w przedmiocie uzależnienia od alkoholu wyniosła 20 osób, w tym 5 kobiet.

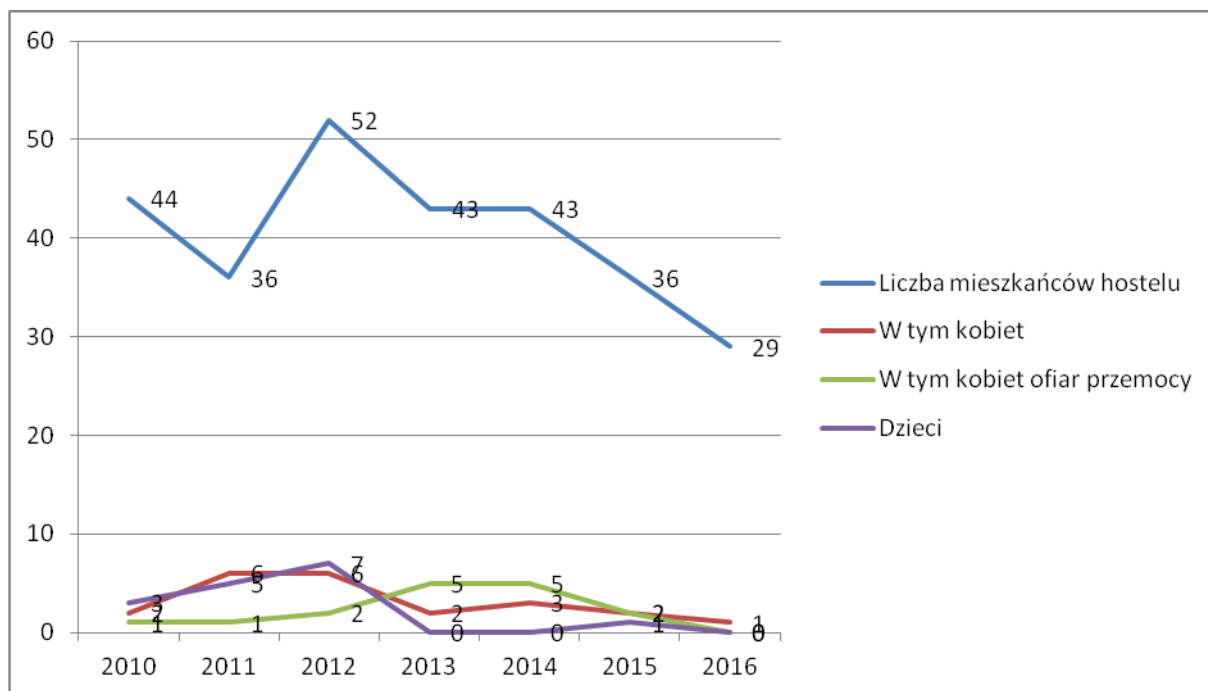
Wykres nr 17 - Liczba wniosków do Sądu Rejonowego o wszczęcie postępowania w sprawie zastosowania obowiązku poddania się leczeniu odwykowemu w latach 2012 - 2016



Średnia liczba wniosków do Sądu Rejonowego o wszczęcie postępowania w sprawie zastosowania obowiązku poddania się leczeniu odwykowemu wyniosła 15, w tym 3 dotyczyły kobiet.

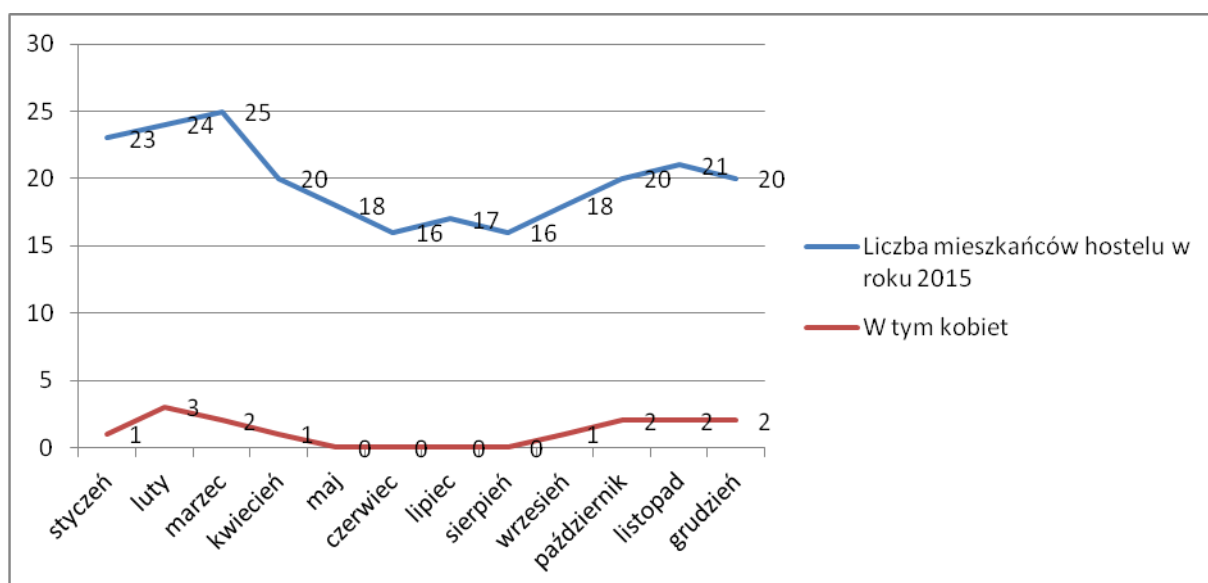
Reasumując na 54 (średnio) osoby zgłaszane do GKRPA 20 w ocenie komisji wymagało skierowania na badanie w przedmiocie uzależnienia od alkoholu przez biegłych, z czego średnio w 15 przypadkach wnioskowano do Sądu Rejonowego o zastosowanie obowiązku poddania się leczeniu odwykowemu.

Wykres nr 18 - Liczba osób z problemem uzależnień oraz doświadczających przemocy w rodzinie korzystających w latach 2010 - 2016 z miejsc noclegowych w hostelu prowadzonym przez Stowarzyszenie Klub Abstynenta Carpe Diem (dane za rok 2016 z dnia 19 grudnia 2016).



Jak widać na wykresie, średnio 40 osoby korzystały rocznie z hostelu. Schronienie znalazły średnio 3 kobiety i 2 kobiety ofiary przemocy. Średnia liczba dzieci korzystających w latach 2010 - 2016 wyniosła 2.

Wykres nr 19 - Liczba osób korzystających z hostelu dla osób z problemem uzależnień oraz doświadczających przemocy w rodzinie w poszczególnych miesiącach roku 2015.

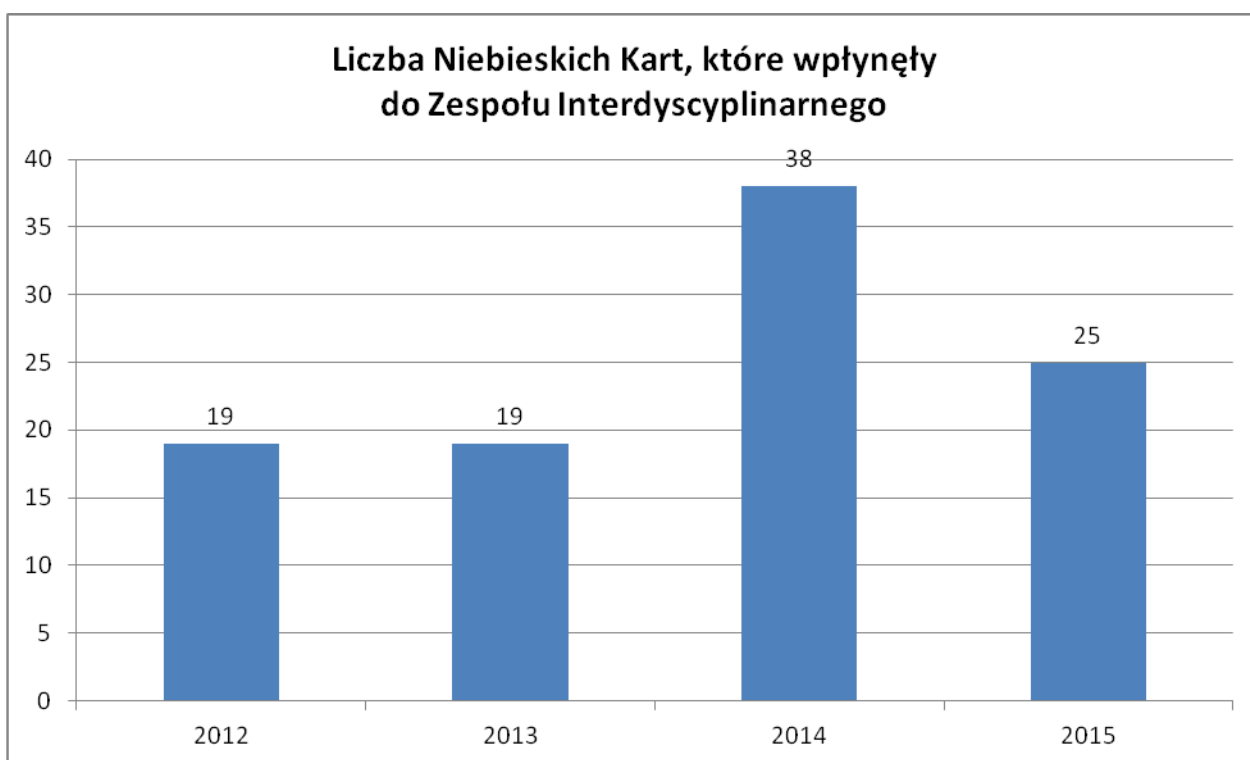


W roku 2015 z hostelu korzystało średnio 20 osób miesięcznie, w tym 1 kobieta.

8. Przemoc w gminie Złocieniec

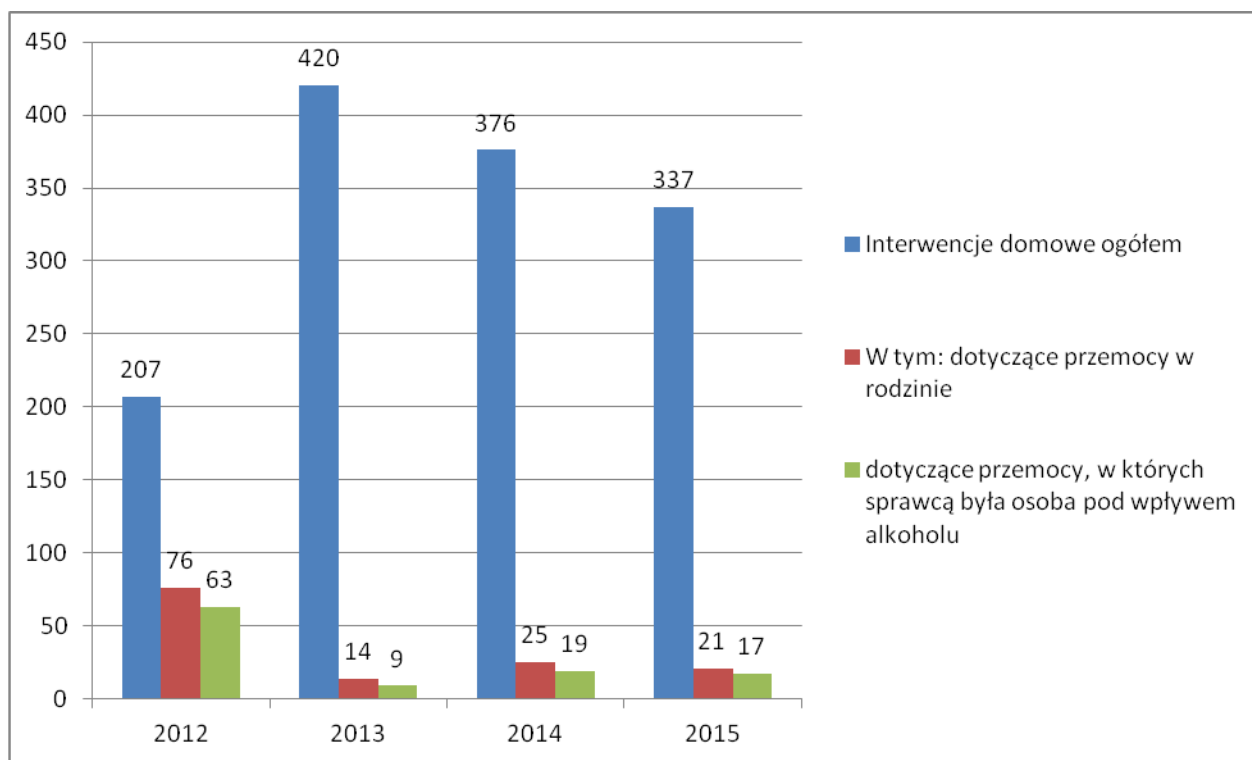
Dane Miejsko – Gminnego Ośrodka Pomocy Społecznej w Złocieniu wynikające z zakresu Ustawy z dnia 15 września 2015r. o przeciwdziałaniu przemocy w rodzinie oraz gminnego programu przeciwdziałania przemocy w rodzinie oraz ochrony ofiar przemocy w rodzinie na terenie gminy Złocieniec

Wykres nr 20 - Liczba Niebieskich Kart, które wpłynęły do Zespołu Interdyscyplinarnego w latach 2012-2015

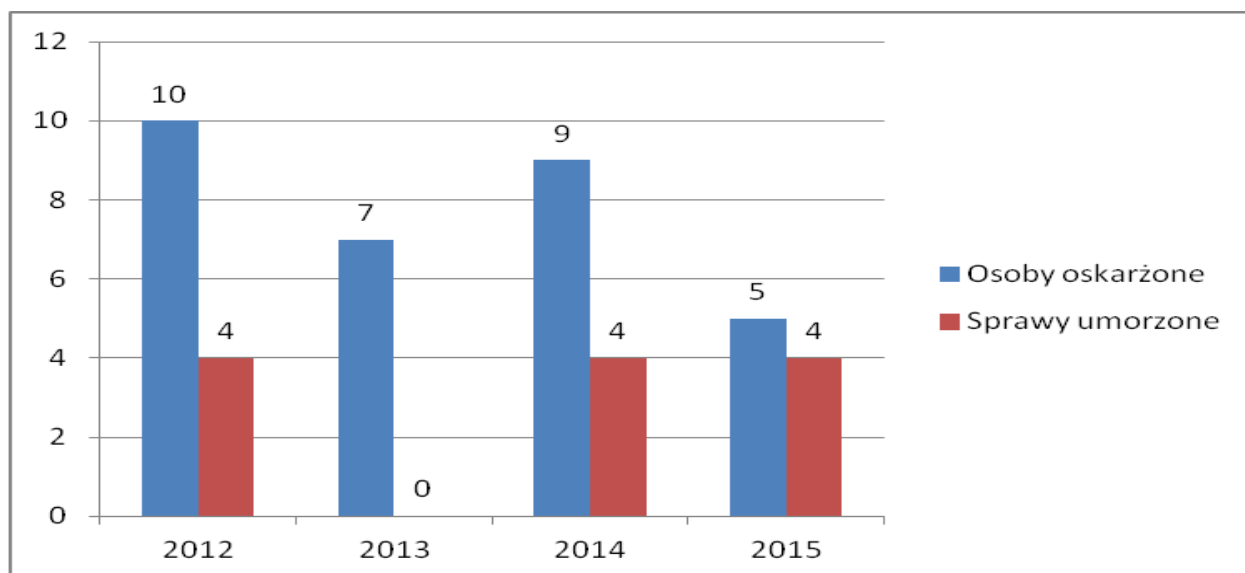


Podmiotami biorącymi udział w działaniach dotyczących przeciwdziałaniu przemocy w rodzinie są również policja i prokuratura.

Wykres nr 21 - Dane Komisariatu Policji w Złocieńcu



Wykres nr 22 - Dane Prokuratury Rejonowej w Drawsku Pomorskim



Z analizy przedstawionych powyżej danych wynika, że przemoc w rodzinie na terenie naszej gminy jest istotnym problemem społecznym. Należy przypuszczać, iż rzeczywista liczba osób i rodzin dotkniętych przemocą może być znacznie wyższa, niż wskazują na to przywołane statystyki. Osoby doznające przemocy domowej często przez wiele lat ukrywają swój problem, dlatego trudno jest określić dokładną skalę problemu przemocy. Przemoc w rodzinie jest ciągle dużym problemem naszej gminy, w związku z tym należałoby wzmocnić dotychczasowe działania, które powinny mieć charakter współpracy interdyscyplinarnej poszczególnych instytucji lokalnych. Efektem takiej współpracy będzie skuteczniejsze zapobieganie, rozpoznawanie oraz przeciwdziałanie przemocy i jej skutkom.

Ważnymi problemami gminy Złocieniec, utrudniającymi skuteczną walkę ze zjawiskiem przemocy domowej są:

1. brak możliwości izolowania sprawcy przemocy od ofiary,
2. niska świadomość społeczna i funkcjonowanie stereotypów dotyczących zjawiska przemocy,
3. brak wypracowania prawidłowych zasad we współpracy z instytucjami w zakresie przeciwdziałania przemocy w rodzinie i ochrony ofiar przemocy w rodzinie,
4. opieszałość postępowań prokuratorskich i sądowych,
5. brak wystarczających instrumentów i ofert pomocy ofiarom przemocy:
 - wsparcie specjalistyczne,
 - zapewnienie schronienia.

Problem przemocy i ochrony ofiar, a także działania dot. edukacji sprawców przemocy jest trudnym tematem, działania w tym kierunku wymagają wyłożonej pracy i zaangażowania profesjonalnej kadry (obecnie realizujący swoje zadania, wykonują to bez jakiegokolwiek gratyfikacji finansowej).

W opracowanej strategii te działania winny zostać potraktowane w sposób szczególny. Problem przemocy jest problemem społecznym i dotyczy nie tylko klientów pomocy społecznej.

9. Przestępczość na terenie gminy Złocieniec

Dane z analizy stanu bezpieczeństwa i porządku publicznego za rok 2014 na terenie miasta i gminy Złocieniec oraz gminy Ostrowice

Od 14 lat polska policja w tym również policjanci z komisariatu policji w Złocieńcu realizują misję „Służyć społeczeństwu poprzez spełnianie jego oczekiwań w zakresie bezpieczeństwa”, oznacza to świadczenie usług na rzecz społeczności lokalnej w naszym rejonie.

PRACA REFERATU PREWENCYJNEGO

Tabela nr 5- Ilość sporządzonych wniosków o w poszczególnych kategoriach w porównaniu do innych lat

Lp.	Kategoria wykroczenia	Ilość wniosków			
		2011	2012	2013	2014
1.	przeciwko porządkowi i spokojowi publicznemu	19	59	25	45
2.	przeciwko instytucjom państwowym i społecznym	4	6	8	12
3.	przeciwko bezpieczeństwu osób i mienia	3	4	4	4
4.	przeciwko bezpieczeństwu i porządkowi w komunikacji	33	51	42	62
5.	przeciwko osobie	3	4	7	0
6.	przeciwko zdrowiu	0	0	0	0
7.	przeciwko mieniu	113	126	159	159
8.	przeciwko interesom konsumenta	0	0	0	0
9.	przeciwko obyczajności publicznej	5	14	4	14
10.	przeciwko urządzeniom użytku publicznego	1	6	3	0
11.	przeciwko obowiązkowi ewidencji	0	0	0	0
12.	przeciwko szkodnictwu leśnemu, polnemu i ogrodowemu	1	2	0	0
13.	przeciwko innym przepisom	18	51	25	44
R A Z E M		200	290	277	336

Z powyższego zestawienia wynika, iż w 2014 r. w stosunku do analogicznego okresu roku 2013 przeprowadzono o **59** postępowań **więcej**.

WYKROCZENIA	2011	2012	2013	2014
RAZEM	1386	1233	1004	884

Mandatów karnych nałożono:

w roku 2011 - 1576 na sumę 166800 zł.

w roku 2012 - 1399 na sumę 164600 zł.

w roku 2013 - 1141 na sumę 185600 zł

w roku 2014 - 1021 na sumę 166550 zł

INTERWENCJE

Tabela nr 6 - Interwencje

L/p	Rodzaj interwencji	2011	2012	2013	2014
1	w miejscach publicznych	160	740	764	1100
2	domowe	144	385	378	358
RAZEM		304	1125	1142	1458

Ogólnie na terenie miasta i gm. Złocieniec przeprowadzono **1458** interwencji, z których sporządzono notatki urzędowe, w tym:

- W miejscach publicznych – **1100**
- Domowe – **358**

W ostatnim roku nastąpił wzrost interwencji na terenie działania K.P. Złocieniec z uwagi na to że każda interwencja zgłaszana dyżurnemu w Drawsku Pom. jest odnotowana i wprowadzana w system którego we wcześniejszych latach nie było.

Policjanci Komisariatu Policji w Złocięcu w n/w latach zatrzymywali podczas służb obchodowych i patrolowych na terenie miasta i gminy Złocieniec nietrzeźwych kierujących pojazdami mechanicznymi oraz rowerami

WNIOSKI:

1. W ramach programu BEZPIECZNE MIASTO i BEZPIECZNA GMINA, dzielnicowi odbywali spotkania ze społeczeństwem, samorządami, dokonywali kontroli miejsc wypoczynku zbiorowego.
2. Prowadzili rozpoznanie środowiska nieletnich przez dzielnicowych KP.
3. Współpracowali ze Strażą Miejską, Strażą Leśną, Żandarmerią Wojskową, Strażą Graniczną i innymi instytucjami celem zwiększenia efektywności służby.
4. Planowali i kierowali patrole do pełnienia służby w rejon dyskotek w tym też w rejon gminy Złocieniec i gminy Ostrowice.
5. Współpracowali z Referatem Kryminalnym w zakresie uzyskiwania i przekazywania istotnych informacji o sprawcach przestępstw i przestępstwach, a kierowane patrole operacyjne w rejon współdziałają na dotychczasowych zasadach z patrolami prewencyjnymi.
6. Utrzymywali stały kontakt z organizatorami imprez kulturalno –sportowych.

PRACA REFERATU KRYMINALNEGO

Głównym zadaniem Referatu Kryminalnego jest wykrywanie przestępstw popełnionych na terenie działania Komisariatu Policji w Złocięcu (Gmina Złocieniec i Gmina Ostrowice), wykrywanie ich

sprawców, poszukiwanie osób zaginionych i ukrywających się przed organami ścigania oraz szeroko rozumiana profilaktyka mająca na celu zapobieganie przestępczości.

Wskaźnik wykrywalności ogólnej w rozbiciu na jednostki powiatu:

- KPP Drawsko Pom. -83,5 % (w 2010r.-80,2% a w 2011-84,3%)
- **KP Złocieniec -86 % (w 2010r.-84,6% a w 2011-84,6 %)**

Szczególnie dotkliwe i uciążliwe społecznie są przestępstwa pospolite zakwalifikowane w 7 kategoriach :

- bójka, pobicie
- spowodowanie uszczerbku na zdrowiu
- uszkodzenie rzeczy
- rozbój , wymuszenie rozbójnicze
- kradzież z włamaniem;
- kradzież rzeczy
- kradzież samochodu

Tabela nr 7 - Przestępstwa z kategorii 17x7 i ich wykrywalność w latach 2009-2012

Rodzaj przestępstwa	Rok				Wykrywalność			
	2009	2010	2011	2012	2009	2010	2011	2012
Bójka, pobicie	0	2	3	1	100%	100%	100%	100%
Uszczerbek na zdrowiu	4	8	11	4	100%	100%	100%	100%
Uszkodzenie rzeczy	29	10	13	22	52,4%	75%	84,6%	64,7%
Rozbój, wymuszenie rozbójnicze	5	3	3	0	89,5%	100%	100%	100%
Kradzież z włamaniem	36	37	42	29	61,4%	50%	62%	54,8%
Kradzież rzeczy	36	26	63	54	30,8%	51,5%	42,4%	53,8%
Kradzież samochodu	3	2	6	4	0%	50%	0%	25%
Razem	113	88	141	114				

W 2012r. na terenie działania Komisariatu Policji w Złocięncu odnotowano 114 przestępstw z tych kategorii ,podczas gdy w 2011r. odnotowano 141 przestępstw co stanowi spadek o 27 postępowań.

Jest to tendencja właściwa. Świadczy to o właściwej realizacji zadań przez policjantów Referatu Kryminalnego jak również Referatu Prewencji. Na taki stan rzeczy wpływa wiele czynników w tym m.in. natychmiastowa reakcja na zgłoszone zdarzenie, rzetelna jego obsługa oraz stojąca na wysokim poziomie praca operacyjna i dochodzeniowo – śledcza .

Bójka, pobicie

W odniesieniu do przestępstwa bójki, pobicia w 2012 r. zanotowano 1 zdarzenie z tej kategorii, podczas gdy w 2011 odnotowano 3 takie zdarzenia (spadek o 2 postępowania)

Wskaźnik wykrywalności w rozbiciu na jednostki powiatu:

- KPP Drawsko Pom. -100 % (w 2010r.-100% , w 2011-100%)
- KP Złocieniec -100 % (w 2010r.-100% , w 2011-100 %)

Spowodowanie uszczerbku na zdrowiu

W odniesieniu do przestępstwa spowodowania uszczerbku na zdrowiu w 2012r. odnotowano 4 zdarzenia z tej kategorii podczas gdy w 2011 zanotowano 11 zdarzeń (spadek o 7 postępowań)

Wskaźnik wykrywalności w rozbiciu na jednostki powiatu:

- KPP Drawsko Pom. -100 % (w 2010r.-88,29% a w 2011-100%)
- KP Złocieniec -100 % (w 2010r.-100% a w 2011-100 %)

Uszkodzenie rzeczy

W odniesieniu do przestępstwa uszkodzenia rzeczy w 2012r. odnotowano 22 postępowania, podczas gdy w 2011 r. odnotowano ich 13 (wzrost o 9 postępowań).

Wskaźnik wykrywalności w rozbiciu na jednostki powiatu:

- KPP Drawsko Pom. – 43,2 % (w 2010r.-50% , w 2011-43,2%)
- KP Złocieniec -64,7 % (w 2010r.-75% , w 2011-84,6 %)

Rozbój, kradzież rozbójnicza, wymuszenie rozbójnicze

W odniesieniu do przestępstwa rozboju w 2012r. nie odnotowano żadnego zdarzenia z tej kategorii, podczas gdy w 2011r. odnotowano 3 takie zdarzenia (spadek o 2 postępowania)

Wskaźnik wykrywalności w rozbiciu na jednostki powiatu:

- KPP Drawsko Pom. -100 % (w 2010r.-100% , w 2011-83,3%)
- KP Złocieniec -100 % (w 2010r.-100% , w 2011-100%)

Kradzież z włamaniem

W odniesieniu do przestępstwa kradzieży z włamaniem w 2012r. odnotowano 29 takich zdarzeń, podczas gdy w 2011r. odnotowano 42 takie zdarzenia (spadek o 13 zdarzeń)

Wskaźnik wykrywalności w rozbiciu na jednostki powiatu:

- KPP Drawsko Pom. -55,1 % (w 2010r.- 49,2% , w 2011-35,9%)
- KP Złocieniec -54,8 % (w 2010r.- 50% , w 2011- 62 %)

Kradzież cudzej rzeczy

W odniesieniu do przestępstwa kradzieży cudzej rzeczy w 2012r. odnotowano 54 takie zdarzenia , podczas gdy w 2011 roku 63 takie zdarzenia (spadek o 9 postępowań)

Wskaźnik wykrywalności w rozbiciu na jednostki powiatu:

- KPP Drawsko Pom. -67,5 % (w 2010r.-31,6% , w 2011-48,5%)
- KP Złocieniec -53,8 % (w 2010r.-51,5% , w 2011-42,4 %)

Kradzież samochodu

W odniesieniu do przestępstwa kradzieży pojazdu w 2012r. odnotowano 4 takie zdarzenia, podczas gdy w 2011 roku 6 takich zdarzeń (spadek o 2 postępowania)

Wskaźnik wykrywalności w rozbiciu na jednostki powiatu:

- KPP Drawsko Pom. -0 % (w 2010r.- 0% a w 2011- 0%)
- KP Złocieniec -25 % (w 2010r.-84,6% a w 2011-84,6 %)

Należy zaznaczyć, iż w 2012r. na terenie działania Komisariatu Policji w Złocięncu odnotowano dwa zdarzenia z najcięższej kategorii (art. 148&1 kk – zabójstwo) .

Obie sprawy zostały wykryte a sprawcy (trzy osoby) tymczasowo aresztowani - wykrywalność 100%

Przestępczość nieletnich

W 2012r. na terenie działania Komisariatu Policji w Złocięncu odnotowano 14 przestępstw popełnionych przez 16 nieletnich, podczas gdy w roku 2011r. proporcja ta wynosiła 16 przestępstw i 16 nieletnich sprawców czynów karalnych.

W roku 2012 roku wobec podejrzanych zastosowano środki zapobiegawcze w postaci:

- tymczasowe aresztowanie - 6
- dozór policyjny - 12

W przypadku przestępstw narkotykowych w rok 2012 wszczęto 15 postępowań przygotowawczych w ramach których ustalono sprawców 13 . Należy podkreślić iż jest to wynik zaangażowania policjantów Komisariatu Policji w Złocięncu, co też uplasowało naszą jednostkę na pierwszym miejscu w powiecie drawskim.

Przedstawione dane pozyskano ze sprawozdania z analizy stanu bezpieczeństwa i porządku publicznego za rok 2014 z Komisariatu Policji w Złocięncu.

10. Formy pomocy udzielonej mieszkańcom oraz liczba rodzin korzystających z pomocy

Tabela nr 8 - Dane MGOPS w Złocięcu w zakresie pomocy w formie świadczeń rodzinnych udzielonej rodzinom

Formy udzielonej pomocy w zakresie działu świadczeń rodzinnych	Rok 2012		Rok 2013		Rok 2014		Rok 2015	
	Liczba rodzin	Liczba osób w rodzinach	Liczba rodzin	Liczba osób w rodzinach	Liczba rodzin	Liczba osób w rodzinach	Liczba rodzin	Liczba osób w rodzinach
Zasilek rodzinny	741	13805	703	13161	615	11957	603	11048
Dodatek z tyt. urodzenia dziecka	65	66	62	63	48	50	63	63
Dodatek z tyt. opieki nad dzieckiem w okresie korzystania z urlopu wychowawczego	62	462	46	407	36	275	36	213
Dodatek z tytułu samotnego wychowywania dziecka	52	642	44	559	35	447	36	474
Dodatek z tytułu kształcenia i rehabilitacji dziecka niepełnosprawnego do 5 roku życia	18	177	15	123	7	72	10	85
Dodatek z tytułu kształcenia i rehabilitacji dziecka niepełnosprawnego powyżej 5 roku życia	48	513	44	498	41	453	37	385
Dodatek z tyt. rozpoczęcia roku szkolnego	509	837	486	803	445	743	410	675

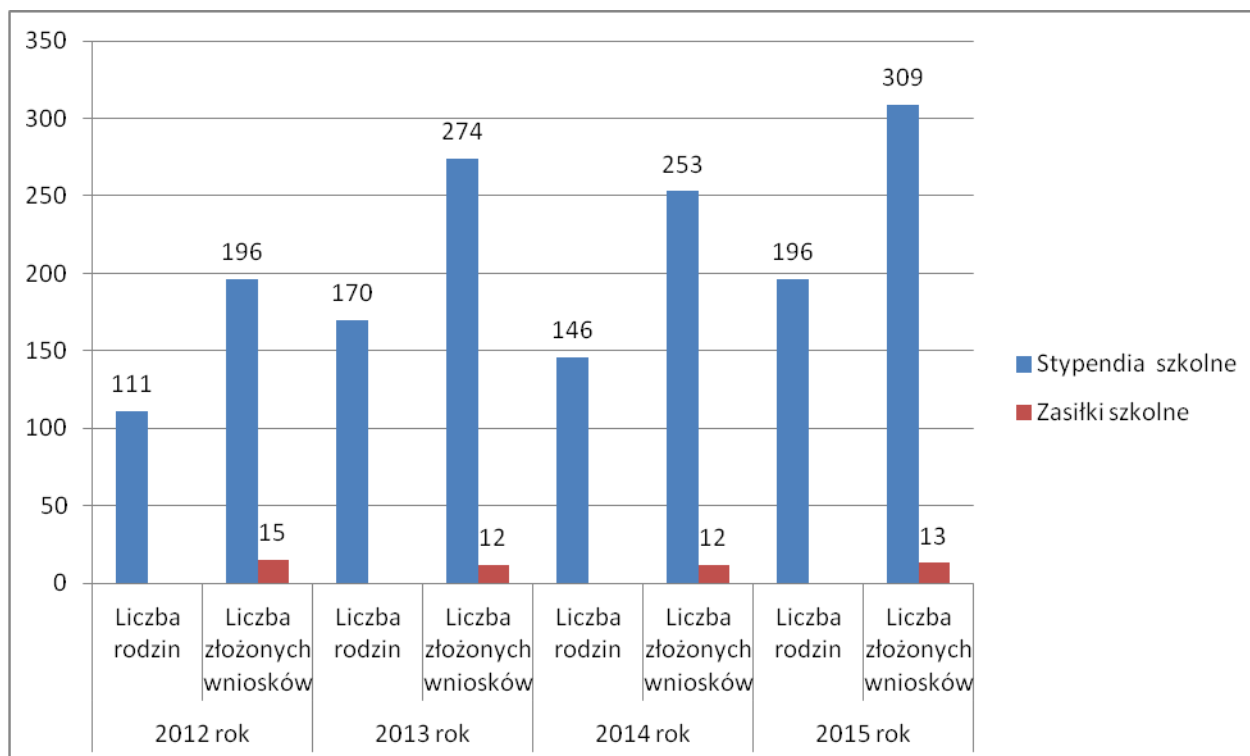
Dodatek na internat	59	425	63	463	52	405	46	331
Dodatek na dojazd do szkoły	90	751	93	665	66	537	71	469
Dodatek z tyt. wychowywania dziecka w rodzinie wielodzietnej	125	2006	129	1913	120	1850	109	1664
Zasilek pielęgnacyjny	423	4759	409	4676	395	4449	373	4281
Zasilek pielęgnacyjny z tyt. ukończenia 75 roku życia	8	85	7	84	8	84	6	62
Świadczenie pielęgnacyjne	118	1143	110	901	50	588	43	466
Specjalny zasiłek opiekuńczy	0	0	7	41	10	97	17	143
Zasilek dla opiekuna	0	0	0	0	51	649	27	306
Jednorazowa zapomoga z tytułu urodzenia dziecka	144	146	103	104	124	126	108	109
Fundusz alimentacyjny	150	223	136	198	131	189	141	196

Wnioski:

1. Największa liczba rodzin i osób korzystających ze świadczeń rodzinnych w formie zasiłków rodzinnych wystąpiła w 2012r., natomiast rok 2015 charakteryzuje się spadkiem liczby rodzin korzystających z pomocy w formie zasiłków rodzinnych.
2. Liczba rodzin i osób korzystających z dodatków do zasiłków rodzinnych (z tytułu urodzenia dziecka, urlopu wychowawczego, samotnego wychowywania dziecka, kształcenia i rehabilitacji dziecka niepełnosprawnego, dojazdu do szkoły, internatu, rozpoczęcia roku szkolnego, wychowywania dziecka w rodzinie wielodzietnej) w latach 2012-2013r. kształtuje się na podobnym poziomie.
3. Największa liczba rodzin i osób korzystających z pomocy w formie zasiłku pielęgnacyjnego wystąpiła w 2012r., od roku 2013r. obserwuje się delikatny spadek liczby osób i rodzin korzystających z tej formy pomocy.
4. Liczba osób korzystających z pomocy w formie zasiłku pielęgnacyjnego z tytułu ukończenia 75 roku życia od roku 2012r. jest na jednakowym poziomie.
5. Największą liczbę rodzin i osób korzystających z pomocy w formie świadczenia pielęgnacyjnego obserwuje się w 2012r. oraz 2013r., spadek liczby osób korzystających ze świadczenia pielęgnacyjnego nastąpił od roku 2014r. w związku ze zmianą ustawy o świadczeniach rodzinnych w zakresie świadczeń opiekuńczych.
6. W związku ze zmianą ustawy o świadczeniach rodzinnych w zakresie świadczeń opiekuńczych dla osób niepełnosprawnych, w lipcu 2013r. wprowadzono nowe świadczenie – specjalny zasiłek opiekuńczy dla nowych osób opiekujących się osobami niepełnosprawnymi, których niepełnosprawność powstała po ukończeniu 18 r. życia. Od roku 2014 utrzymuje się tendencja wzrostowa jeśli chodzi o liczbę osób ubiegających się o pomoc w tej formie.
7. W miesiącu maju 2014r. wprowadzono nową formę świadczenia dla osób, którym w lipcu 2013r. zabrano prawo do świadczenia pielęgnacyjnego opiekujących się osobami niepełnosprawnymi, których niepełnosprawność powstała po ukończeniu 18 r. życia i tę formę pomocy nazwano – zasiłkiem dla opiekuna. Jest to forma pomocy tylko dla tych osób, którym Trybunał Konstytucyjny przywrócił do niej prawo, żadna inna nowa osoba nie może skorzystać z tej formy pomocy. W roku 2014r. z tej formy pomocy skorzystało 51 rodzin, w roku 2015r. już tylko 27 rodzin, a przyczyną spadku liczby osób korzystających z tej formy pomocy jest w głównej mierze śmierć osób wymagających opieki.
8. Liczba rodzin korzystających z pomocy w formie jednorazowej zapomogi z tytułu urodzenia dziecka kształtuje się na podobnym poziomie, jednak największa liczba osób ubiegających się o pomoc w tej formie wystąpiła w 2012r., największa liczba urodzeń.
9. Największa liczba rodzin i osób korzystających z pomocy w formie świadczeń z Funduszu Alimentacyjnego wystąpiła w 2012r.
10. Spadek liczby rodzin i osób korzystających z pomocy w formie świadczeń z funduszu alimentacyjnego nastąpił w 2013r. średnio o 9% i utrzymywał się na podobnym poziomie przez trzy kolejne lata.

11. Pomoc materialna udzielona uczniom

Wykres nr 23 - Dane MGOPS w Złocieńcu w zakresie udzielonej pomocy uczniom w formie stypendiów i zasiłków szkolnych



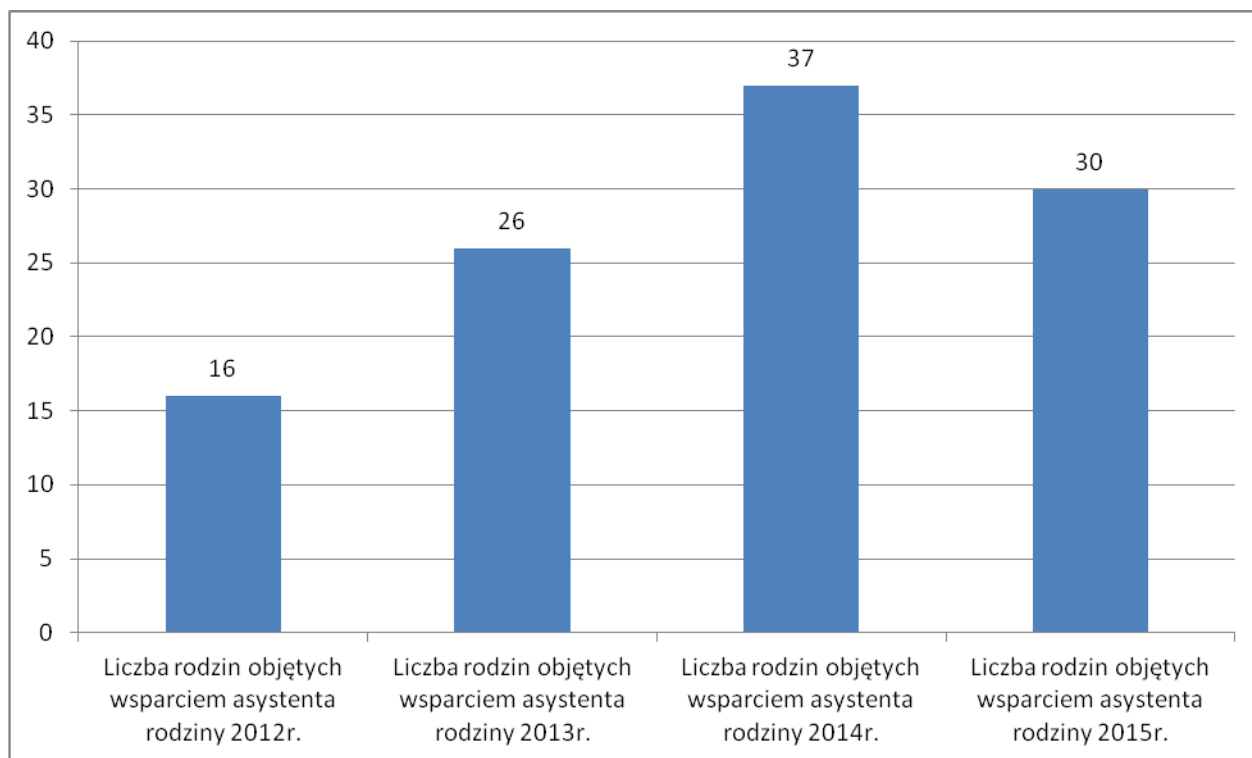
Zauważalny wzrost zapotrzebowania na formy pomocy określone w ustawie z dnia 7 września 1991 o systemie oświaty (Dz.U. z 2004r. Nr 256, poz 2572 z późn. zm.)

12. Wspieranie i system pieczy zastępczej

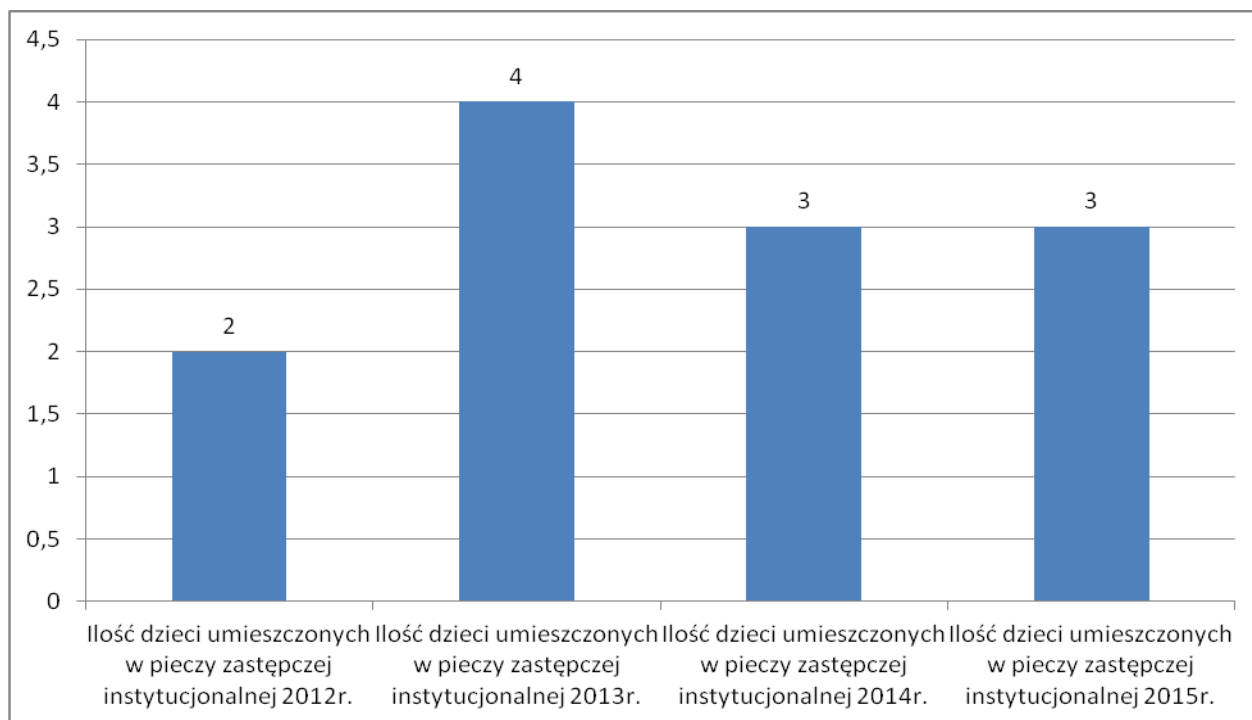
Dane Miejsko – Gminnego Ośrodka Pomocy Społecznej w Złocieńcu wynikające z zakresu Ustawy z dnia 09 czerwca 2011r. o wspieraniu i systemie pieczy zastępczej

Praca asystenta rodziny polega na współpracy z rodziną za jej zgodą, wspieraniu rodziny przeżywającej trudności w wypełnianiu funkcji opiekuńczo-wychowawczych oraz działaniach mających na celu przywrócenie rodzinie zdolności do wypełniania tych funkcji. Ukierunkowana jest na zapobieganie konieczności umieszczenia dzieci w pieczy zastępczej i powrót do rodziny biologicznej.

Wykres nr 24 - Rodziny objęte wsparciem asystenta rodziny w MGOPS w Złocięcu



Wykres nr 25 - Dzieci umieszczone w pieczy zastępczej instytucjonalnej z Gminy Złocieniec

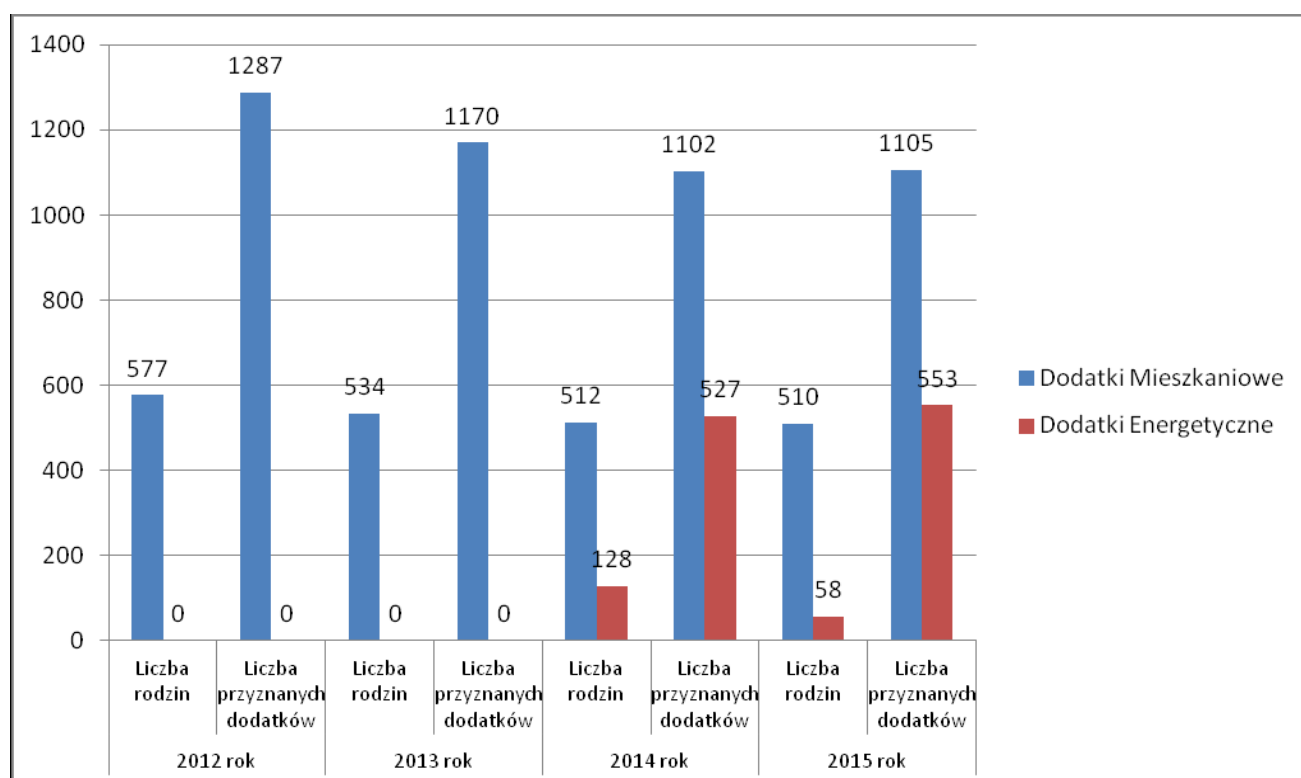


Wnioski:

1. nastąpiła poprawa efektywności funkcjonowania rodziny poprzez zwiększenie jej autonomiczności,
2. poprawa funkcjonowania rozwiązań systemowych,
3. zwiększenie narzędzi (środków) zapobiegawczych, umożliwiających rozwiązanie problemów rodziny bez doprowadzania do jej dekompozycji,
4. zwiększenie roli działań profilaktycznych poprzez zapewnienie systematycznego poradnictwa specjalistycznego.

13. Pomoc w formie dodatków mieszkaniowych i energetycznych

Wykres nr 26 - Dane MGOPS w Złocieńcu w zakresie udzielonej pomocy w formie dodatków mieszkaniowych i energetycznych



Wyjaśnienie dot. liczby rodzin: W liczbie rodzin otrzymujących dodatki mieszkaniowe - 512 rodzin w roku 2014 zawiera się liczba rodzin – 128 otrzymujących dodatek energetyczny. Analogicznie w roku 2015.

Liczba osób korzystających z udzielanej pomocy w formie dodatku mieszkaniowego w latach 2012r. – 2015r. jest mało zróżnicowana. Natomiast w formie pomocy dodatku energetycznego liczba rodzin

zmniejszyła się.

Ustawa z dnia 21 czerwca 2001 o dodatkach mieszkaniowych (Dz.U. Nr 71 poz. 734 z 2001 r. z późn.zm.)

Ustawa z dnia 10 kwietnia 1997r. Prawo energetyczne (Dz.U z 2012 r. poz 1059 z późn.zm.)

Ustawa z dnia 26 lipca 2013r. o zmianie ustawy Prawo energetyczne (Dz.U. z 2013 r. poz.984 Obwieszczenia Ministra Energii z dnia 22 kwietnia 2016r. w sprawie wysokości dodatku energetycznego).

14. Analiza wyników ankiet

Analiza wyników ankiet z dnia 21.04.2016 od osób korzystających ze świadczeń pomocy społecznej w celu zdiagnozowania najważniejszych problemów i potrzeb naszych mieszkańców do opracowania Strategii Rozwiązywania Problemów Społecznych. Ankieta była przeprowadzona anonimowo. Ankiety zostały wypełnione głównie przez kobiety, średnia wieku to przedział 25-50 lat, najwięcej osób z wykształceniem zasadniczym zawodowym, zamężne, utrzymujące się z pracy dorywczej, świadczeń pomocy społecznej, średnia osób w rodzinie -4.

Na pytanie jak oceniają mieszkańcy warunki życia w gminie najwięcej osób określiło je jako średnie. Wyłonione zostały społeczne najistotniejsze problemy społeczne - to alkoholizm, bezrobocie, następnie długotrwałe choroby, długotrwałe korzystanie ze świadczeń pomocy społecznej, narkomania i niepełnosprawność.

Jako problemy społeczne najważniejsze wymieniane były – uzależnienia, brak pracy, brak poczucia bezpieczeństwa, brak lekarzy specjalistów, niedostateczna pomoc dla ludzi starszych, brak mieszkań, długotrwałe korzystanie z pomocy społecznej, ubóstwo. Według ankietowanych wiedzą oni gdzie szukać pomocy w przypadku wystąpienia problemów społecznych.

Na pytanie dotyczące skuteczności działań instytucji powołanych do rozwiązywania problemów lokalnej społeczności, ankietowani podawali, że w przypadku ubóstwa, narkomani, alkoholizmu, bezrobocia, długotrwałej choroby, zaniedbania rozwoju dziecka i młodzieży, problemów opiekuńczo-wychowawczych bezradności w sprawach prowadzenia gospodarstwa domowego, braku poczucia bezpieczeństwa przemocy, braku różnorodnego spędzanie czasu wolnego, pracy zagranicą jest ona na poziomie średnim. Natomiast ograniczony dostęp do opieki zdrowotnej, niedostateczna pomoc osobom starszym ,niepełnosprawność określony został jako raczej zły.

Dochód rodziny u większości ankietowanych nie zabezpiecza ich podstawowych potrzeb, większość z nich objęta jest świadczeniami pomocy społecznej od wielu lat. Na pytanie dotyczące bezpieczeństwa w miejscu zamieszkania większość ankietowanych podawała, że czuje się bezpiecznie.

Pytania związane z akceptowalnością osób niepełnosprawnych większość podała, że są akceptowalne, lecz mają one problem ze znalezieniem pracy, natomiast zadowolone są z oferowanych usług opiekuńczych, utrudnienie natomiast stanowi dostęp do placówek rehabilitacji. Spora grupa ankietowanych nie potrafiła się odnieść do pytania związanego z zabezpieczeniem potrzeb przez działający Dzienny Dom Pomocy.

Podobne pytanie dotyczyło osób starszych, które również są akceptowane przez nasze społeczeństwo w dużej mierze, natomiast brakuje opieki nad nimi ze strony rodzinny, instytucji brak Dziennego Domu Pomocy i Klubu Seniora.

Sytuację dzieci ankietowani określili – w większości dzieci uczęszczają na zajęcia pozalekcyjne, czują się bezpiecznie w szkole, jednak poza szkołą nie mają dostępu do różnych form kultury, tym samym nie mają, gdzie spędzać wolnego czasu.

Pytania dotyczące przemocy wykazały, że zdecydowanie przemoc występuje, a jego główną przyczyną są uzależnienia, bezrobocie, nieumiejętność radzenia sobie z problemami wychowawczymi, złe warunki materialne i stres.

Pytania dotyczące podania powodu pozostawania bez pracy określono jako zbyt małą ilość miejsc do pracy, problemy z dojazdem do pracy, występowanie szarej strefy zatrudnienia, niskie kwalifikacje, brak doświadczenia. Przeprowadzona diagnoza pomogła sformułować cele i obszary, które następnie poddano konsultacjom społecznym.

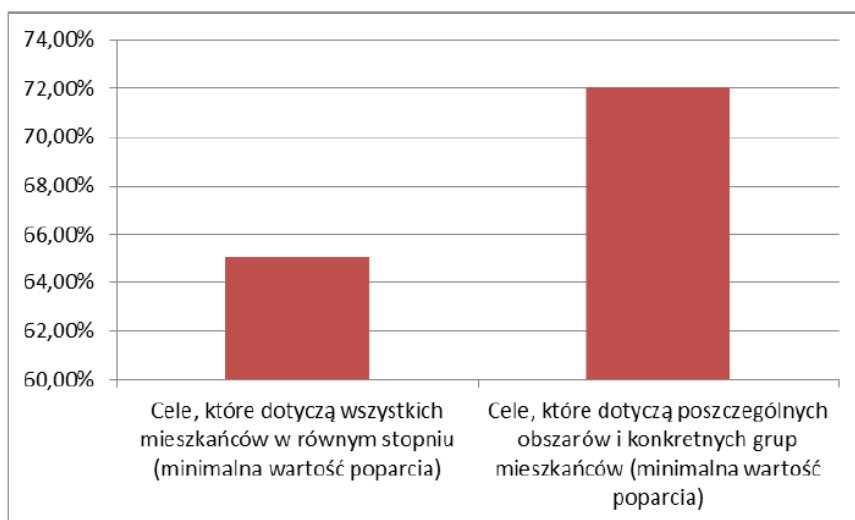
W myśl Uchwały NR XXIX/254/2013 Rady Miejskiej w Złocięncu z dnia 31 stycznia 2013 roku w sprawie zasad i trybu przeprowadzania konsultacji społecznych z mieszkańcami gminy Złocieniec Zespół przeprowadził konsultacje społeczne. Konsultacje odbyły się w formie ankiet, rozpowszechnionych drogą internetową i papierową. Konsultacje przeprowadzono w okresie od 7 do 20 lipca 2016 roku, a ich celem było poznanie opinii mieszkańców gminy Złocieniec na temat najważniejszych problemów społecznych oraz wstępnie sformułowanych celów Strategii rozwiązywania problemów społecznych w gminie Złocieniec w latach 2016-2020. W konsultacjach wzięły udział 143 osoby, wypełniając anonimową ankietę udostępnioną w Urzędzie Miejskim w Złocięncu oraz na gminnej stronie internetowej www.zlocieniec.pl, z czego elektroniczną wersję ankiety wypełniło 47 internautów, a wersję papierową 96 osób. Konsultacjom poddano cele strategiczne zaproponowane przez Zespół do spraw strategii oraz poproszono uczestników konsultacji o wskazanie ważnych dla nich celów – innych niż te zaproponowane przez Zespół. Konsultowane cele strategiczne zostały podzielone na dwie kategorie:

1. cele, które dotyczą poszczególnych obszarów i konkretnych grup mieszkańców,
2. cele, które dotyczą wszystkich mieszkańców w równym stopniu.

Przeważająca większość osób, które brały udział w tych konsultacjach potwierdziła ważność sformułowanych przez Zespół celów, jednocześnie wskazując przez siebie sformułowane cele dodatkowe (w szczególności dotyczące szeroko rozumianego bezpieczeństwa, ze szczególnym uwzględnieniem bezpieczeństwa na drogach, naprawy oświetlenia, naprawy chodników, ograniczenia prędkości, czy spokoju na terenach rekreacyjnych, a także poruszane kwestie zapewnienia miejsc pracy i zapewnienia mieszkań potrzebującym).

Podsumowując, przedstawione przez Zespół cele zostały uznane przez większość ankietowanych za ważne. Wraz z trzema obszarami problemowymi zgłoszonymi przez ankietowanych, stały się one podstawą do wyznaczenia celów w Strategii.

Wykres nr 27 – Minimalna wartość ważności celów w %



minimalna wartość ważności celów w %

Gdy pytano o "Cele, które dotyczą poszczególnych obszarów i konkretnych grup mieszkańców" dwa z nich zyskały uznanie ponad 90% osób biorących udział w konsultacjach: "Wspieranie osób z niepełnosprawnościami i ich rodzin w kwestii znalezienia zatrudnienia i likwidacji barier architektonicznych i komunikacyjnych" oraz "Wspieranie rodzin, które potrzebują pomocy w sprawach wychowawczo – opiekuńczych." Najmniejszą ważność, lecz i tak dużą, bo ponad 72%, ankietowanych przypisało celowi "Przygotowanie do samodzielnego życia osób bezdomnych, opuszczających placówki opiekuńcze, noclegownie itp.

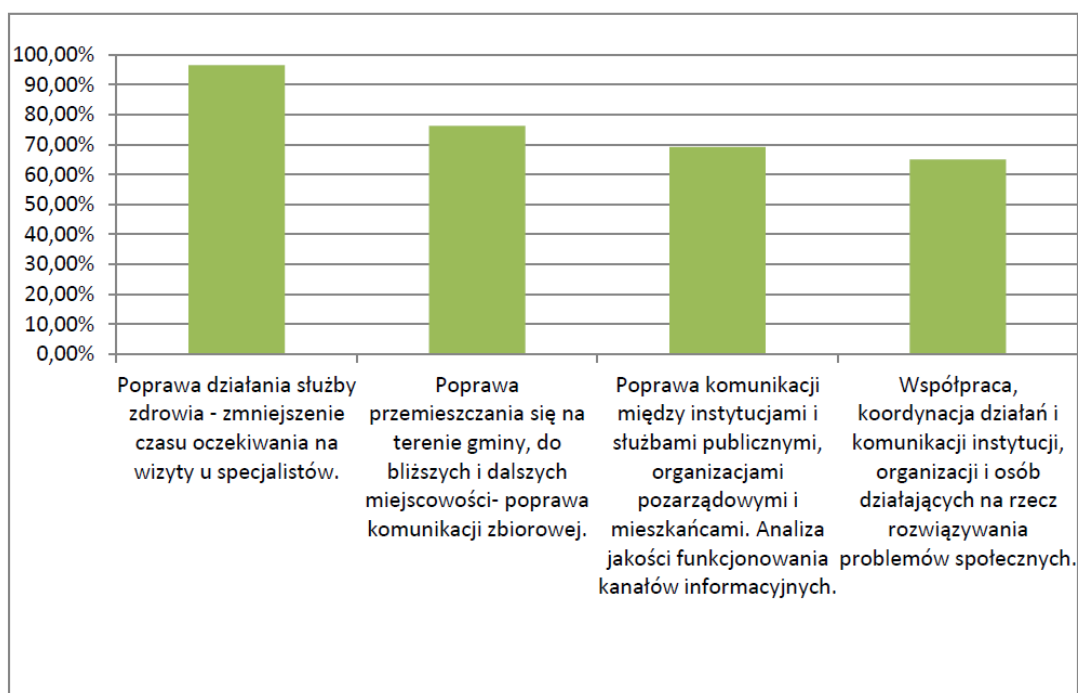
Tabela nr 9 – Cele dotyczące poszczególnych obszarów i konkretnych grup - ważność w %

Wspieranie osób z niepełnosprawnościami i ich rodzin w kwestii znalezienia zatrudnienia i likwidacji barier architektonicznych i komunikacyjnych.	90,91%
Wspieranie rodzin, które potrzebują pomocy w sprawach wychowawczo – opiekuńczych.	90,21%
Stworzenie sprzyjających warunków dla dzieci i młodzieży do realizacji pasji, zainteresowań i zagospodarowania czasu poza edukacją szkolną.	86,01%
Wzmacnianie więzi społecznych – międzypokoleniowych u seniorów. Zapewnienie seniorom poczucia bezpieczeństwa socjalnego, tworzenie warunków do ich aktywności - fizycznej, kulturalnej, itp.	84,62%
Edukacja i wsparcie mieszkańców, osób dotkniętych uzależnieniami i przemocą.	82,52%
Wspieranie osób ubogich, bezdomnych, bezrobotnych, uzależnionych czy z niepełnosprawnościami w decydowaniu o własnym życiu, w poszukiwaniu sensu życia i zatrudnienia, dostępie do opieki medycznej, rehabilitacji i terapii, niezależności. Instytucje wspierające powinny koordynować swoje działania na ich rzecz.	79,72%
Kształtowanie podmiotowości i niezależności u dzieci i młodzieży w każdym wieku.	78,32%
Wspieranie aktywności obywatelskiej mieszkańców – wspieranie postaw wolontarystycznych, wzmacnianie rozwoju III sektora.	74,13%
Przygotowanie do samodzielnego życia osób bezdomnych, opuszczających placówki opiekuńcze, noclegownie itp.	72,03%

"Cele, które dotyczą poszczególnych obszarów i konkretnych grup mieszkańców" – ważność w %

Gdy pytano o "Cele, które dotyczą wszystkich mieszkańców w równym stopniu" największe uznanie znalazł cel "Poprawa działania służby zdrowia - zmniejszenie czasu oczekiwania na wizyty u specjalistów." – uznało aż 96,5% ankietowanych. Za najmniej ważny uznano cel „Współpraca, koordynacja działań i komunikacji instytucji, organizacji i osób działających na rzecz rozwiązywania problemów społecznych” – uważało tak ponad 65% pytanych.

Wykres nr 28 - Procentowy wskaźnik ważności celów dotyczący wszystkich mieszkańców



"Cele, które dotyczą wszystkich mieszkańców w równym stopniu" – ważność w %

W 80 ankietach znalazły się wypowiedzi odnoszące się do dodatkowych celów, które powinny znaleźć się w Strategii. Wśród najczęściej powtarzających się kwestii i takich, które nie powielają już zaproponowanych celów, można zauważyć kilka obszarów problemowych. Na pierwszy plan wybija się kwestia szeroko rozumianego bezpieczeństwa, ze szczególnym uwzględnieniem bezpieczeństwa na drogach, naprawy oświetlenia, naprawy chodników, ograniczenia prędkości, czy spokoju na terenach rekreacyjnych. Druga częściej poruszana kwestia to zapewnienie miejsc pracy. I ostatnia z poruszanych częściej kwestii to zapewnienie mieszkań potrzebującym. VI. Podczas konsultacji proszono także o wskazanie grupy społecznej wymagających wsparcia, jednak wypełniający ankietę nie wskazali grup, które już nie byłyby wymienione w celach sformułowanych przez Zespół. VII. Podsumowując, przedstawione przez Zespół cele zostały uznane przez większość ankietowanych za ważne. Wraz z trzema obszarami problemowymi zgłoszonymi przez ankietowanych, staną się one podstawą do dalszej pracy Zespołu. Po sformułowaniu działań i stworzeniu harmonogramu, Strategia została poddana kolejnym konsultacjom.

ANALIZA SWOT SYTUACJI SPOŁECZNEJ W GMINIE ZŁOCIENIEC

Analiza SWOT stała się podstawą do zidentyfikowania i sformułowania podstawowych problemów i zagadnień strategicznych. W otoczeniu zewnętrznym zidentyfikowano i uszczegółowiono trendy polityczne, ekonomiczne, społeczne, technologiczne, ekologiczne i prawne, rozumiane jako szanse, ale także zagrożenia.

RODZINA - niepełnosprawność, bezrobocie, ubóstwo, bezdomność

MOCNE STRONY	SŁABE STRONY
<ul style="list-style-type: none"> – sieć placówek oświatowych (różnych szczebli edukacji) na terenie gminy – opieka pielęgniarska w każdej szkole – dbałość o zróżnicowanie oferty edukacyjnej w kontekście rynku pracy – dostępność oferty edukacyjnej dla osób dorosłych (Uniwersytet III wieku, kursy edukacyjne, oferta ZOKu ,liceum dla dorosłych – infrastruktura sportowa i rekreacyjna (m.in. sale gimnastyczne, boiska sportowe, siłownia, orliki, stadion) – bogata i zróżnicowana oferta ZOK- u – rozwój niepublicznych placówek przedszkolnych – walory przyrodniczo-turystyczne – dobrze działający system wsparcia dla osób korzystających z pomocy społecznej – działalność ekonomii społecznej (CIS) – dobrze wyszkolona kadra służb społecznych – funkcjonowanie filii PUP w mieście – wspieranie przez samorząd organizacji pozarządowych działających na rzecz dzieci – wydłużony czas pracy przedszkoli i świetlic szkolnych, żeby wszystkie 	<ul style="list-style-type: none"> – niedostosowanie części obiektów użytkowanych przez instytucje do potrzeb osób niepełnosprawnych – niewystarczająca liczba zakładów opiekuńczo-leczniczych i żłobków dla najmłodszych dzieci na terenie gminy – uboga oferta bezpłatnych zajęć pozalekcyjnych dla dzieci i młodzieży poza edukacją – brak poradni psychologiczno-pedagogicznej na terenie gminy – brak bezpłatnych usług prawnych na terenie gminy – brak opieki stomatologicznej w placówkach oświatowych – ograniczony dostęp do lekarzy specjalistów i badań diagnostycznych (długi czas oczekiwania, konieczność dojazdów) – brak perspektyw zatrudnienia osób z niepełnosprawnością – niedostosowanie kursów, szkoleń do potrzeb rynku pracy – niedostateczna liczba asystentów rodziny, doradców zawodowych, terapeutów uzależnień w Ośrodku Pomocy Społecznej – zły stan istniejącej noclegowni na terenie gminy, niskie standardy – brak warsztatów terapii zajęciowej dla osób/rodziny – brak dziennego domu wsparcia dla osób starszych – stopa bezrobocia wyższa od stopy bezrobocia na poziomie powiatu i

<p>zainteresowane rodziny mogły wysłać dzieci do przedszkola</p> <ul style="list-style-type: none"> – możliwość pozyskiwania dodatkowych środków na aktywizację zawodową bezrobotnych w ramach projektów i programów finansowanych z funduszu pracy i europejskiego funduszu społecznego – funkcjonujące w gminie instytucje z obszaru polityki społecznej: Miejsko-Gminny Ośrodek Pomocy Społecznej, Punkt Konsultacyjno - Informacyjny, GKRPA, PUP, Policja, Straż Miejska, Przychodnia Lekarska, Środowiskowy Dom Samopomocy z filią w Złocieńcu, odpowiednie wydziały Urzędu Miasta i komisje Rady Miejskiej – istnienie noclegowni – dostęp do placówek wsparcia dziennego na terenie gminy – dobrze rozpoznane środowisko rodzin wymagających pomocy społecznej w gminie – aktywność gospodarcza mieszkańców gminy mierzona liczbą osób, które zarejestrowały swoją działalność gospodarczą (720 firm) – ułatwiony dostęp do informacji - filia Urzędu Pracy w Złocieńcu – aktywność organizacji działających na rzecz osób starszych, niepełnosprawnych, uzależnionych – usługi opiekuńcze oferowane przez MGOPS – działalność domu dziennej opieki dla osób niepełnosprawnych – dostęp do tzw. bezpłatnej opieki zdrowotnej, również specjalistycznej – mocny potencjał ludzki ,znaczące kompetencje w obszarach dot. problemów społecznych – dobrze zdiagnozowane problemy społeczne – działalność świetlicy z programem opiekuńczo-wychowawczym dla dzieci „Promyczek” – wsparcie pedagogiczne dla dzieci w szkołach 	<p>województwa</p> <ul style="list-style-type: none"> – mała liczba firm zatrudniających pracowników – niekorzystne dla pracobiorców formy zatrudniania w tym „szara strefa” – niewystarczająca infrastruktura mieszkań komunalnych i socjalnych – brak mieszkań chronionych – rosnąca liczba osób wymagających pomocy społecznej (eurosieroty, bezdomni, bezrobotni, osoby starsze, schorowani) – paraliż służby zdrowia – niewystarczająca ilość i brak nowych miejsc pracy dla osób w wieku produkcyjnym – migracja młodych wykształconych mieszkańców poza granicę – wysoka liczba osób bezrobotnych szczególnie długotrwale bezrobotnych i bezrobotnych bez kwalifikacji zawodowych – niski poziom wykształcenia i kwalifikacji zawodowych osób bezrobotnych – niewielka liczba ofert pracy zgodnych z kwalifikacjami osób bezrobotnych i poszukujących pracy – wysokie koszty dla osób korzystających z usług opiekuńczych – ograniczone środki finansowe w szkołach na organizację różnorodnych form zajęć pozalekcyjnych dla dzieci i młodzieży – wysokie koszty dla gminy w przypadku umieszczenie w DPS – dziedziczenie ubóstwa przez osoby korzystające z systemu pomocy społecznej – ograniczony dostęp do dóbr kultury z rodzin wielodzietnych z powodu wysokich kosztów uczestnictwa w życiu kulturalnym
------------------------------------------------------------------------------------------------------------------------------------------------------------------------------------------------------------------------------------------------------------------------------------------------------------------------------------------------------------------------------------------------------------------------------------------------------------------------------------------------------------------------------------------------------------------------------------------------------------------------------------------------------------------------------------------------------------------------------------------------------------------------------------------------------------------------------------------------------------------------------------------------------------------------------------------------------------------------------------------------------------------------------------------------------------------------------------------------------------------------------------------------------------------------------------------------------------------------------------------------------------------------------------------------------------------------------------------------------------------------------------------------------------------------------------------------------------------------------------------------------------------------------------------------------------------------------------------------------------------------------------------------------------------------------	------------------------------------------------------------------------------------------------------------------------------------------------------------------------------------------------------------------------------------------------------------------------------------------------------------------------------------------------------------------------------------------------------------------------------------------------------------------------------------------------------------------------------------------------------------------------------------------------------------------------------------------------------------------------------------------------------------------------------------------------------------------------------------------------------------------------------------------------------------------------------------------------------------------------------------------------------------------------------------------------------------------------------------------------------------------------------------------------------------------------------------------------------------------------------------------------------------------------------------------------------------------------------------------------------------------------------------------------------------------------------------------------------------------------------------------------------------------------------

<ul style="list-style-type: none"> – bogata oferta zajęć pozalekcyjnych dla dzieci i młodzieży – funkcjonowanie świetlic wiejskich – funkcjonowanie biblioteki – funkcjonowanie kina „Mewa” – działalność świetlic szkolnych – działalność orkiestry dętej – funkcjonowanie Centrum Karier przy OHP – dobra współpraca między jednostkami pomocy społecznej – udział gminnych instytucji w realizacji rządowych programów na rzecz osób starszych i rodziny – stale kształcąca się i podwyższające kwalifikacje kadra służb społecznych 	
SZANSE	ZAGROŻENIA
<ul style="list-style-type: none"> – przesiedlanie się - napływ ludności wykształconej, kreatywnej – możliwość pozyskania środków zewnętrznych ,w tym europejskich na działania z zakresu polityki społecznej – dostępność środków zewnętrznych na rozpoczęcie i prowadzenie działalności gospodarczej – uruchomienia zakładów pracy z ofertą pracy dla mieszkańców – relatywnie znacząca grupa osób w wieku produkcyjnym – możliwość pozyskania dodatkowych środków na aktywizację zawodową bezrobotnych w ramach projektów i programów finansowanych z funduszu pracy oraz EFS – działania na rzecz pozyskania inwestorów mające na celu poprawę sytuacji na lokalnym rynku pracy 	<ul style="list-style-type: none"> – możliwość załamania rynku pracy – brak spójnej polityki społecznej państwa – niechlujne ustawodawstwo (niespójny system prawa) – brak koordynacji działań na poziomie gminy, powiatu, województwa – emigracja/eurosieroctwo – -wzrost kosztów utrzymania – starzenie się społeczeństwa – polityka fiskalna państwa zniechęcająca formy do zatrudniania pracowników – rozwój postaw konsumpcyjnych

<ul style="list-style-type: none"> – możliwość zatrudnienia mieszkańców gminy w sąsiednich gminach(organizacja dojazdu do pracy) – położenie gminy na obszarze atrakcyjnym turystycznie, przyrodniczo ,stosunkowo blisko ważnych szlaków komunikacyjnych, krajowych i zagranicznych – możliwość korzystania z zewnętrznych środków finansowych (przez Urząd Gminy, jednostki samorządu terytorialnego, instytucje kultury, organizacje pozarządowe) – wsparcie osób uboższych przez Państwo (program 500+) – możliwość współpracy w ramach UE – wzrost świadomości społecznej w zakresie potrzeby integracji osób niepełnosprawnych, również w środowisku pracy 	<ul style="list-style-type: none"> – często zmieniające się przepisy prawa i wynikająca z nich biurokracja – powiększające się finansowanie z budżetu gminy coraz większa liczba zadań z zakresu polityki społecznej – kryzys gospodarczy wpływający negatywnie na rynek pracy, w tym za wzrost bezrobocia – duża liczba rodzin zadłużających się co wpływa na zwiększenie się liczby osób korzystających z pomocy – wzrost liczby osób starczych i ubogich – wzrost emigracji liczby młodych – wyjazdy osób za granicę w poszukiwaniu pracy co niekorzystnie wpływa na rodzinę – wysokie koszty utrzymania rodziny – niski poziom finansowania przez Państwo nowych zadań nałożonych na samorządy – uzależnienia młodzieży i przestępczość nieletnich – wysoki poziom bezrobocia utrudniający wyjście z systemu pomocy społecznej – niski wskaźnik przyrostu naturalnego
-----------------------------------------------------------------------------------------------------------------------------------------------------------------------------------------------------------------------------------------------------------------------------------------------------------------------------------------------------------------------------------------------------------------------------------------------------------------------------------------------------------------------------------------------------------------------------------------------------------------------------------------------------------------------------------------------------------------------------	---------------------------------------------------------------------------------------------------------------------------------------------------------------------------------------------------------------------------------------------------------------------------------------------------------------------------------------------------------------------------------------------------------------------------------------------------------------------------------------------------------------------------------------------------------------------------------------------------------------------------------------------------------------------------------------------------------------------------------------------------------------------------------------------------------------------------------------------------------------------------------------------------------------------------------------------------------------------------------------------

EDUKACJA (czas wolny)

MOCNE STRONY	SŁABE STRONY
<ul style="list-style-type: none"> – dobrze zagospodarowane boiska i miejsca zabaw przy przedszkolach i szkołach - ogólnodostępne Orliki itp. – oferta zajęć dodatkowych (udział szkół w programach ze środków UE) – wysoki poziom kwalifikacji zawodowych kadry pedagogicznej, ciągłe podnoszenie kwalifikacji – dostęp do pielęgniarstwa szkolnego – utrzymanie i dodatkowe zajęcia – edukacja mieszkańców przez całe życie – dobra baza dydaktyczna – dobra współpraca z instytucjami <p>organizacja czasu wolnego dla dzieci</p>	<ul style="list-style-type: none"> – deficyt umiejętności wychowawczych rodziców (niepodmiotowe traktowanie młodych) – sieć przedszkoli i szkół (głównie średnich) nieadekwatna do potrzeb – niewystarczające zaspokojenie potrzeb w zakresie pomocy psychologicznej – bariery architektoniczne dla dzieci – ograniczone nakłady na środki dydaktyczne i nowoczesna pomoce naukowe wspomagające edukację – zbyt niskie nakłady budżetowe na zadania z zakresu sportu i wypoczynku – niskie nakłady budżetowe na kulturę – brak zajęć z gimnastyki korekcyjnej – zbyt małe zaangażowanie rodziców w życie szkoły
SZANSE	ZAGROŻENIA
<ul style="list-style-type: none"> – poprawa warunków kształcenia wynikająca z niżu demograficznego poprzez zmniejszenia liczby uczniów w oddziałach – promowanie działań zapobiegających dyskryminacji niepełnosprawnych, dzieci, młodzieży – możliwość pozyskiwania środków finansowych przez szkoły – wykorzystanie sportów wodnych i walorów przyrodniczych z korzyścią dla mieszkańców i turystów – stworzenie oferty dla Zielonych Szkół z terenu Polski na bazie zasobów szkół i lokalnych przedsiębiorców 	<ul style="list-style-type: none"> – łatwy dostęp do środków uzależniających – niż demograficzny – często zmieniające się przepisy prawa – uzależnienia młodzieży i przestępczość nieletnich

PROFILAKTYKA, PRZEMOC, UZALEŻNIENIA, OCHRONA ZDROWIA

MOCNE STRONY	SŁABE STRONY
<ul style="list-style-type: none"> – współdziałanie instytucji(zespół interdyscyplinarny ds. przeciwdziałania przemocy w rodzinie – gminna komisja rozwiązywania problemów alkoholowych – punkt konsultacyjny dla osób z uzależnieniem alkoholowym) – -tworzenie i realizacja programów profilaktycznych, które mają ograniczyć negatywne zjawiska uzależnień – działalność GKRPA – działalność punktu konsultacyjno-informacyjnego – działalność świetlicy „Promyczek” – działalność świetlic wiejskich – działalność Gminnego Zespołu Interdyscyplinarnego ds. Przeciwdziałania Przemocy w Rodzinie 	<ul style="list-style-type: none"> – niezdiagnozowane niektóre problemy społeczne(narkotyki, przemoc) – skromne finanse – brak wsparcia psychologicznego – duża liczba negatywnych stereotypów na temat rozwiązywania problemów społecznych i klientów instytucji nimi się zajmującymi – petryfikacja nierówności społecznych – duża akceptacja przemocy – wzrost dostępności substancji psychoaktywnych – społeczne przyzwolenie na alkoholizowanie się dzieci i młodzieży w miejscach publicznych – niewystarczająca baza zakładów opiekuńczo-leczniczych
SZANSE	ZAGROŻENIA
<ul style="list-style-type: none"> – rozszerzenia bazy zakładów opiekuńczo-leczniczych – propagowanie wśród mieszkańców miasta potrzeby zdrowego i aktywnego stylu życia – organizacja Białych Sobót (dostęp do specjalistów i diagnostyki) 	<ul style="list-style-type: none"> – ograniczony dostęp do lekarzy specjalistów i badań diagnostycznych (długi czas oczekiwania, konieczność dojazdów) – wykluczenie społeczne – utrudniony dostęp do usług medycznych

SENIORZY

MOCNE STRONY	SŁABE STRONY
<ul style="list-style-type: none"> – działalność koła ZEiR – działalność Uniwersytetu III Wiek – zagwarantowane usługi opiekuńcze dla osób starszych – integracja środowiska seniorów – możliwość wypożyczenia książek na telefon. 	<ul style="list-style-type: none"> – niezaspokojone potrzeby rekreacji ruchowej osób starszych i niepełnosprawnych – brak opieki w stosunku do osób starszych przez najbliższych członków rodziny – brak pomocy prawnej – niski poziom integracji międzypokoleniowej – niski poziom opieki geriatrycznej – niewystarczający poziom zorganizowanej opieki, pomocy sąsiedzkiej – brak opieki na seniorami – utrudniony dostęp do usług medycznych i usprawniających dla seniorów – rosnąca liczba osób starszych – trudna sytuacja finansowa wielu seniorów – niedopasowanie usług do potrzeb oferty seniorów
SZANSE	ZAGROŻENIA
<ul style="list-style-type: none"> – uruchamianie i finansowanie programów "senioralnych" – utworzenie Klubu Seniora Społecznej i Dziennego Domu Pomocy Społecznej (możliwość skorzystania z usług przez lokalnych seniorów) – rozszerzenie ofert usług dla seniorów 	<ul style="list-style-type: none"> – wykluczenie społeczne seniorów – starzejące się społeczeństwo – ubożenie osób starszych

INTEGRACJA SPOŁECZNA, BEZPIECZEŃSTWO PUBLICZNE

MOCNE STRONY	SŁABE STRONY
<ul style="list-style-type: none"> – rozwinięty system szkoleń z zakresu udzielania pierwszej pomocy i zachowań w sytuacjach zagrożeń realizowanych przez Policję, Straż Miejską, WOPR – działalność służb i organizacji na rzecz bezpieczeństwa służby j/w oraz Społeczna Straż Rybacka Powiatu Drawskiego, Państwowa Straż Łowiecka, Ochotnicze Straże Pożarne – duża liczba organizacji pozarządowych – działalność centrum informacji i promocji turystycznej – położenie w środku powiatu (dostęp do rynku pracy, usług publicznych, opieki zdrowotnej, edukacji) – rozwój współpracy międzysektorowej i międzyorganizacyjnej w zakresie polityki społecznej – rozwój organizacji pozarządowych – noclegownia dla osób bezdomnych z pomieszczeniem dla ofiar przemocy w rodzinie – rosnąca świadomość ludzi w szukaniu pomocy w odpowiednich instytucjach i organizacjach pozarządowych – możliwość wpływu na procesy decyzyjne w gminie poprzez organizowanie konsultacji, wprowadzenie budżetu obywatelskiego i uruchomienie funduszu sołeckiego – możliwość pozyskiwania środków pozabudżetowych wspierających działalność – edukacja na rzecz bezpieczeństwa wśród lokalnej społeczności, w tym pogadanki dla dzieci i młodzieży oraz seniorów – promowanie działań jednostek pomocy społecznej i urzędu pracy 	<ul style="list-style-type: none"> – bardzo rozległy obszar podlegający kompetencji Komisariatu policji w Złocieńcu – niewystarczająca aktywność i liczba patroli policji, szczególnie na obszarach wiejskich gminy – problem rynku przewozów pasażerskich (opłacalność ekonomiczna a potrzeby społeczne) – ścieżki rowerowe wytyczone na chodnikach, współpraca w zakresie zapewnienia bezpieczeństwa na terenie gminy podmiotów odpowiedzialnych za bezpieczeństwo m. in. Straż Miejska, organizacje pozarządowe, policja, PCPR, MGOPS – słaba współpraca instytucji, organizacji zajmujących się rozwiązywaniem problemów społecznych – nadmiar zadań instytucji i organizacji zajmujących się problemami społecznymi – brak całościowej analizy problemów społecznych – brak skupionej w jednym miejscu informacji o rozwiązywaniu wszelkich problemów obywatelskich – zanik więzi społecznych – osamotnienie ludzi starszych młodzieży – zagubienie w okresie intensywnych przemian społecznych – petryfikacja nierówności społecznych – bezrobocie – bezdomność – konsumpcyjne wzory lansowane przez media – zaufanie społeczne do funkcjonariuszy publicznych: policji, straży miejskiej – negatywne wzorce spędzania czasu wolnego

	<ul style="list-style-type: none"> – rozrywka zastępująca kulturę – zakłamanie – niskie rozpropagowanie programów profilaktycznych co do działań poprawy bezpieczeństwa i porządku publicznego – mała ilość dokonywanych kontroli lokali gastronomicznych i punktów sprzedaży alkoholu – poczucie braku bezpieczeństwa w miejscach publicznych – społeczne przyzwolenia na odchodzenie przepisów prawa – zbyt mała liczba funkcjonariuszy policji – niskie rozpropagowanie programów profilaktycznych co do działań poprawy bezpieczeństwa i porządku publicznego – mała ilość dokonywanych kontroli lokali gastronomicznych i punktów sprzedaży alkoholu – przestarzały technicznie monitoring wizyjny miasta oraz brak obsługi osobowej – brak bezpiecznego schronienia dla osób doznających przemoc, zdarzeń losowych itp.
SZANSE	ZAGROŻENIA
<ul style="list-style-type: none"> – zwiększenie nakładów finansowych na system pomocy społecznej przez budżet państwa – pozyskanie środków na rozbudowę systemów monitoringu gminy 	<ul style="list-style-type: none"> – często zmieniające się przepisy prawa – niestabilna sytuacja ekonomiczna kraju, UE – starzenie się społeczności lokalnej w tym malejąca liczba osób w wieku przedprodukcyjnym i wzrost liczby osób w wieku poprodukcyjnym – stagnacja w zakresie przyrostu naturalnego – systematyczny spadek mieszkańców gminy, generowany przez migracje w gminie – migracje zarobkowe osób aktywnych w tym młodych do większych ośrodków miejskich oraz zagranicę

MISJA POLITYKI SPOŁECZNEJ GMINY ZŁOCIENIEC

Misja to naczelny cel polityki społecznej gminy, wokół którego koncentrują się działania różnych środowisk i organizacji społecznych w gminie. Tak sformułowana w pełni oddaje aspiracje mieszkańców i służy długofalowemu rozwojowi społecznemu gminy.

Misja Strategii rozwiązywania problemów Społecznych w Gminie Złocieniec na lata 2016 – 2020 brzmi:

GMINA ZŁOCIENIEC MIASTEM WSPIERAJĄCYM ROZWÓJ W OBSZARZE POLITYKI SPOŁECZNEJ W CELU POPRAWY JAKOŚCI ŻYCIA MIESZKAŃCÓW I BUDOWANIA ZINTEGROWANEJ SPOŁECZNOŚCI LOKALNEJ.

OBSZAR PRIORYTETOWY: Wsparanie rodzin, które potrzebują pomocy w sprawach wychowawczo-opiekuńczych

cel szczegółowy	rezultat	wskaźnik	działania	zasoby/realizatorzy	okres realizacji
Poprawa w porozumiewaniu się	<p>Wiedza - gdzie się zgłosić po wsparcie pomoc.</p> <p>Asystenci znają potrzeby członków rodzin i rozumieją ich emocje.</p> <p>Poprawa funkcjonowania rodzin z dziećmi.</p>	<p>Liczba osób korzystających z doradztwa i szkoleń.</p> <p>Liczba wspólnych działań w rodzinie.</p> <p>Liczba podmiotów zajmujących się pracą z rodziną.</p> <p>Liczba rodzin objętych wsparciem.</p>	<p>Doradztwo porady:</p> <ul style="list-style-type: none"> – Prawne i obywatelskie 2 x tyg. – Psychologiczne 2 x tyg. – Pedagogiczne 2 x tyg. – Seksuolog 1 x tyg. – Szkolenia dla rodziców (np. "szkoła dla rodziców") dzieci i dziadków. <p>Systematyczna, kompleksowa praca z dziećmi i rodzicami</p>	<p>placówki oświatowe, MGOPS, GKRPA, ZOK, CIS, NGO, związki wyznaniowe, OWDiR Drawsko Pom., PCPR Drawsko Pom., Poradnia Psych. – Ped.</p>	Od 2017
Rozwój pieczy zastępczej	<p>Zmniejszenie liczby dzieci umieszczonej w pieczy zastępczej.</p> <p>Poprawa funkcjonowania rodzin objętych wsparciem asystenta rodziny.</p> <p>Poprawa funkcjonowania rodzin biologicznych.</p> <p>Stworzenie bezpiecznego i środowiska dzieciom i rodzicom.</p>	<p>Liczba zatrudnionych asystentów rodziny.</p> <p>Liczba rodzin objętych wsparciem asystenta rodziny.</p> <p>Liczba dzieci umieszczonych w pieczy zastępczej.</p> <p>Liczba dzieci, które wróciły do biologicznych rodzin.</p>	<p>Wielopłaszczyznowe wsparcie rodziny w wypełnianiu swoich funkcji poprzez:</p> <ul style="list-style-type: none"> – kształtowanie prawidłowych wzorców funkcjonowania rodziny, – pomoc w opiece i wychowaniu dziecka, – wsparcie rodzin żyjących w niedostatku <p>Zapewnienie wsparcia specjalistycznego i poradnictwa - łatwa dostępność</p>	<p>MGOPS - pracownicy socjalni i asystenci rodziny, PCPR i OWDiR, GKRPA.</p>	Cały okres realizacji strategii

cel szczegółowy	rezultat	wskaźnik	działania	zasoby/realizatorzy	okres realizacji
Zapewnienie rodzinom bezpieczeństwa socjalnego	Zaspokojenie podstawowych potrzeb bytowych rodzin.	Liczba rodzin korzystających z pomocy MGOPS z powodu bezradności w sprawach -opiekuńczo wychowawczych.	Objęcie pomocą systemową ww. formie świadczeń socjalnych. Zintensyfikowana praca socjalna z rodziną dotkniętą bezradnością w sprawach opiekuńczo-wychowawczych – poprzez zaangażowanie pracownika socjalnego, asystenta rodziny, koordynatora pieczy zastępczej.	MGOPS, PCPR Drawsko Pom., OWDiR Drawsko Pom.	Cały okres realizacji strategii
	Poprawa sytuacji mieszkaniowej.	Liczba rodzin, które otrzymały mieszkania lub poprawiły swoją sytuację poprzez zamianę mieszkań.	Rozwój i poszerzenie oferty mieszkalnictwa komunalnego i socjalnego.	Gmina Złocieniec	

OBSZAR PRIORYTETOWY: Stworzenie sprzyjających warunków dla dzieci i młodzieży do realizacji talentów, pasji, zainteresowań i zagospodarowania czasu poza edukacją szkolną

cel szczegółowy	rezultat	wskaźnik	działania	zasoby/realizatorzy	okres realizacji
Podmiotowe traktowanie dzieci i młodzieży	Rozwój dzieci i młodzieży.	Część działań będzie przez młodzież i dzieci definiowana oraz sposoby ich realizacji też przez nich określana	Rozpoznawanie i odpowiadanie na potrzeby dzieci i młodzieży.	placówki oświatowe, MGOPS, kadra i specjaliści ZOK, GKRPA, NGO, stowarzyszenia, kluby sportowe, Poradnia Psychologiczno-Pedagogiczna w Drawsku Pom.	Cały okres realizacji strategii
Kształcenie umiejętności społecznych dzieci i młodzieży w każdym wieku	Zwiększenie kreatywności. Poprawa umiejętności komunikacyjnych. Rozpoznawanie i wchodzenie w role społeczne.	Liczba podmiotów zajmujących się kształceniem umiejętności społecznych dzieci i młodzieży.	Wspieranie dzieci i młodzieży we wszechstronnym rozwoju. Rozwój infrastruktury umożliwiającej dzieciom i młodzieży spędzania czasu wolnego .	placówki oświatowe, parafie, świetlice wiejskie, Poradnia Psychologiczno-Pedagogiczna w Drawsku Pom., stowarzyszenia, kluby sportowe.	Cały okres realizacji strategii
Równanie szans kształtujących rozwój własny	Wpływ dzieci i młodzieży na sposób realizacji talentów, pasji i zainteresowań.	Liczba dzieci biorących udział w zajęciach rozwijających talenty, pasje, zainteresowania dzieci i młodzieży z różnych środowisk.	Tworzenie warunków do realizacji pasji, zainteresowań dla dzieci i młodzieży z terenu całej gminy. Redukowanie przeszkód w rozwoju talentów i zainteresowań – bariery komunikacyjne i finansowe. Aktywizacja dzieci i młodzieży niepełnosprawnej i umożliwienie im rozwoju posiadanych talentów pasji i zainteresowań.	stowarzyszenia, kluby sportowe, Powiatowy Dzienny Dom Samopomocy – Ośrodek Rehabilitacyjno-Kulturalny z Filią w Złocieńcu, placówki oświatowe, świetlice wiejskie, ZOK, NGO.	Cały okres realizacji strategii

cel szczegółowy	rezultat	wskaźnik	działania	zasoby/realizatorzy	okres realizacji
Organizowanie czasu wolnego dla dzieci i młodzieży	<p>Zmniejszenie zagrożeń wynikających z braku opieki w czasie wolnym od zajęć.</p> <p>Rozwijanie zainteresowań i nabywanie nowych umiejętności.</p>	<p>Liczba podmiotów organizujących zajęcia dla dzieci i młodzieży</p> <p>Liczba dzieci i młodzieży korzystających z tych zajęć.</p> <p>Liczba dzieci i młodzieży korzystających z zorganizowanego wypoczynku letniego i zimowego</p>	<p>Organizowanie czasu wolnego dla dzieci i młodzieży.</p> <p>Organizowanie wypoczynku letniego i zimowego dla dzieci i młodzieży zwłaszcza z rodzin ubogich i dysfunkcyjnych.</p> <p>Zróżnicowanie form spędzania czasu wolnego dla dzieci i młodzieży.</p> <p>Wspieranie działalności świetlic dla dzieci.</p>	UM, ZOK, NGO, MGOPS, świetlice wiejskie, kluby sportowe, placówki oświatowe.	Cały okres realizacji strategii
Wzrost kompetencji kadry pracującej z dziećmi i młodzieżą	<p>Wzrost wiedzy.</p> <p>Wsparcie osób, które chcą rozwijać swoje pasje zainteresowania etc.</p>	Poziom satysfakcji dzieci i młodzieży	Szkolenia osób mających styczność podmiotowym traktowanie dzieci i młodzieży m. in. nauczycieli, wychowawców,	MGOPS, kadra i specjaliści ZOK, GKRPA, placówki oświatowe, NGO, kluby sportowe.	Cały okres realizacji strategii

OBSZAR PRIORYTETOWY: Wsparcie osób i rodzin z problemem przemocy i uzależnień

cel szczegółowy	rezultat	wskaźnik	działania	zasoby/realizatorzy	okres realizacji
Poprawa profilaktyki, informacji i edukacji w zakresie rozwiązywania problemów związanych z uzależnieniami	<p>Zwiększenie świadomości i wiedzy mieszkańców gminy na temat problemów i profilaktyki uzależnień.</p> <p>Rozwijanie sieci współpracy osób, instytucji, organizacji zajmujących się profilaktyką i edukacją</p>	<p>Liczba godzin warsztatów, zajęć spotkań, konferencji z mieszkańcami poświęconych tematyce uzależnień</p> <p>Liczba uczestników warsztatów, zajęć, spotkań, konferencji.</p> <p>Liczba publikowanych materiałów i ich forma.</p> <p>Liczba instytucji, organizacji i osób zaangażowanych we współpracę</p>	<p>Informowanie społeczności lokalnej o dostępnych formach pomocy w zakresie rozwiązywania problemów uzależnień, m.in. poprzez wydawanie informatora, działalność PKI, ogłoszenia, publikacje, kampanie, debaty itp.</p> <p>Współdziałanie szkół, świetlic i innych placówek oświatowych w zakresie działań profilaktycznych.</p> <p>Promowanie wśród dzieci i młodzieży zdrowego stylu życia i alternatywnych form spędzania czasu wolnego.</p> <p>Edukacja rodziców w celu podniesienia kompetencji wychowawczych.</p> <p>Działania edukacyjne skierowane do sprzedawców napojów alkoholowych.</p> <p>Monitorowanie zjawiska sprzedaży alkoholu osobom poniżej 18 roku życia.</p> <p>Opracowywanie, zakup i dystrybucja materiałów informacyjno-edukacyjnych dotyczących profilaktyki i rozwiązywania problemów związanych z uzależnieniem.</p> <p>Organizowanie szkoleń, warsztatów, kursów, superwizji, konferencji itp. z zakresu profilaktyki i przeciwdziałania problemom uzależnień i przemocy.</p> <p>Podnoszenie kwalifikacji członków GKRPA.</p>	<p>środki zewnętrzne (Urząd Marszałkowski, Powiat), środki na realizację GPRPA, GKRPA, CIS, MGOPS, placówki oświatowe, PCPR Drawsko Pom., OWDR, Poradnia Psych. - Ped. w Drawsku Pom., związki wyznaniowe, NGO, policja, służba zdrowia, Zespół Interdyscyplinarny.</p>	Cały okres realizacji strategii

cel szczegółowy	rezultat	wskaźnik	działania	zasoby/realizatorzy	okres realizacji
Promocja form spędzania czasu wolnego z elementami profilaktyki	Zwiększenie liczby i form spędzania czasu wolnego bez spożywania alkoholu.	Liczba form. Liczba przedsięwzięć. Liczba uczestników.	Programy alternatywne wobec zachowań ryzykownych, adresowane w szczególności do dzieci i młodzieży, obejmujące m.in. wykorzystanie czasu wolnego. Inicjowanie przedsięwzięć kulturalnych, sportowych, turystycznych w szerokiej współpracy instytucji i organizacji gminnych. Promowanie bezpiecznych zachowań nad akwenami wodnymi.	środki na realizację GPRPA, środki zewnętrzne (Urząd Marszałkowski, Powiat,) placówki oświatowe, GKRPA, kluby sportowe, związki wyznaniowe, policja, Straż Miejska, ZOK, MGOPS.	Cały okres realizacji strategii
Zwiększenie jakości i dostępności pomocy terapeutycznej i rehabilitacyjnej dla osób, które dotykają problemy uzależnień	Zwiększenie liczby korzystających z pomocy terapeutycznej i rehabilitacyjnej. Wzrost satysfakcji z usług.	Liczba osób korzystających z oferowanych form pomocy. Poziom satysfakcji z otrzymanej pomocy.	Dostęp do placówek opieki zdrowotnej realizujących świadczenia w obszarze leczenia uzależnień. Wsparcie w Punkcie Konsultacyjno-Informacyjnym GKRPA poprzez konsultacje specjalistyczne. Wspieranie działalności środowisk abstynenckich m.in. w zakresie propagowania idei trzeźwości, zagospodarowania czasu wolnego, podtrzymywania abstynencji i zdrowienia, edukacji socjalnej i zapewnienia schronienia. Prowadzenie postępowań przez GKRPA wobec osób uzależnionych, motywowanie do zmiany zachowań. Współdziałanie z podmiotami ekonomii społecznej prowadzącymi działania z zakresu rehabilitacji i reintegracji osób z problemem uzależnień.	środki na realizację GPRPA, środki zewnętrzne (Urząd Marszałkowski, Powiat,) GKRPA, stowarzyszenia abstynenckie, poradnia psych. – ped. MGOPS, służba zdrowia, PCPR Drawsko Pom., CIS, OWDiR Drawsko Pom.,	Cały okres realizacji strategii

cel szczegółowy	rezultat	wskaźnik	działania	zasoby/realizatorzy	okres realizacji
Wsparcie rodzin, w których występują problemy związane z uzależnieniami, pomoc psychospołeczna i prawna, ochrona przed przemocą	Ograniczenie rozmiaru szkód powodowanych przez uzależnienia.	<p>Liczba rodzin korzystające ze wsparcia.</p> <p>Liczba osób korzystająca ze wsparcia.</p> <p>Liczba wniosków do Sądu Rejonowego o w/s postanowienia obowiązku leczenia.</p>	<p>Działalność ruchów samopomocowych i grup wsparcia dla osób dotkniętych problemami związanymi z uzależnieniami i problemem przemocy w rodzinie.</p> <p>Wspieranie członków rodzin z problemami związanymi z uzależnieniami w PKI przez członków GKRPA oraz konsultacje specjalistyczne, w tym przez psychologów, pedagogów.</p> <p>Zapewnienie schronienia ofiarom przemocy, prowadzenie świetlicy środowiskowej dla dzieci.</p> <p>Organizacja czasu wolnego, w tym wypoczynku w okresie ferii zimowych i wakacji letnich dla dzieci i młodzieży.</p> <p>Współpraca instytucji i placówek w zakresie bezpieczeństwa, wsparcia socjalnego oraz opieki. W tym policji, straży miejskiej, sądu rodzinnego, ośrodka pomocy społecznej, powiatowego centrum pomocy rodzinie, ośrodka wsparcia dziecka i rodziny.</p>	<p>środki na realizację GPRPA,</p> <p>środki zewnętrzne (Urząd Marszałkowski, Powiat,)</p> <p>GKRPA, NGO, MGOPS, związki wyznaniowe, stowarzyszenia abstynenckie, Zespół Interdyscyplinarny, PCPR Drawsko Pom., OWDiR Drawsko Pom., placówki oświatowe, ZOK, CIS, policja, Poradnia Psychologiczno-Pedagogiczna Drawsko Pom.</p>	Cały okres realizacji strategii
Wspomaganie organizacji i osób fizycznych zaangażowanych w rozwiązywanie problemów związanych z uzależnieniami	Zaangażowanie lokalnej społeczności do rozwiązywania problemów związanych z uzależnieniami	<p>Liczba organizacji i osób zaangażowanych w rozwiązywanie problemów uzależnień.</p> <p>Wartość środków przeznaczonych na rozwiązywanie problemów uzależnień</p>	Dofinansowanie działalności organizacji i osób fizycznych współdziałających przy realizacji i promocji zadań z zakresu profilaktyki i rozwiązywania problemów związanych z uzależnieniami i przemocą.	<p>środki na realizację GPRPA, środki zewnętrzne (Urząd Marszałkowski, Powiat,)</p> <p>GKRPA, NGO, kluby sportowe, stowarzyszenia abstynenckie, CIS.</p>	Cały okres realizacji strategii

OBSZAR PRIORYTETOWY: Wsparcie osób z problemem mieszkaniowym

cel szczegółowy	rezultat	wskaźnik	działania	zasoby/ realizatorzy	okres realizacji
Ograniczenie problemu bezdomności w gminie Złocieniec.	Przydział mieszkań osobom bezdomnym (ze wskazaniem osób z noclegowni), które utrzymują te mieszkania przez ponad rok. Nikt nie mieszka „na ulicy”. Pobyt w placówkach interwencyjnego zakwaterowania ograniczony jest tylko do sytuacji kryzysowej.	Liczba osób z noclegowni, która otrzymała mieszkanie. Liczba osób, która utrzymała te mieszkania przez ponad rok. Liczba zawartych kontraktów. Liczba osób uczestniczących w programie wychodzenia z bezdomności.	Poszerzenie gminnego zasobu mieszkań komunalnych i socjalnych. Prowadzenie pracy socjalnej, w tym opartej na kontraktach w zakresie usamodzielnienia się osób bezdomnych zdolnych do pracy. Monitoring sytuacji osób bezdomnych. Przydzielanie z zasobu gminy wydzielonych mieszkań chronionych dla osób bezdomnych uczestniczących w programie wychodzenia z bezdomności.	budżet gminy Złocieniec, MGOPS, GKRPA, ZGM, CIS, NGO.	Cały okres realizacji strategii
Zapewnienie warunków mieszkaniowych osobom, które takich nie mają (kwalifikujące się do przydziału mieszkania z zasobu gminy)	Poszerzenie zasobu mieszkaniowego gminy.	Liczba mieszkań wybudowanych. Liczba rodzin, które otrzymały mieszkania z zasobu gminnego.	Monitoring bieżącej sytuacji mieszkaniowej. Przeprowadzenie gminnej inwestycji budowy mieszkań przez gminę, gospodarka przydziałami mieszkaniowymi na rynku wtórnym.	budżet gminy, środki BGK na rozwój mieszkalnictwa komunalnego, Komisja Mieszkaniowa, Gminny, gminny zasób mieszkaniowy.	2020

cel szczegółowy	rezultat	wskaźnik	działania	zasoby/ realizatorzy	okres realizacji
Przeciwdziałanie eksmisji	Ograniczenie liczby orzeczonych i wykonanych eksmisji Zmniejszenie stanu zadłużenia z tytułu opłat czynszowych.	Liczba eksmisji, które nie zostały wykonane. Liczba zadłużonych rodzin. Liczba zawartych kontraktów. Liczba osób/rodzin korzystających z pomocy w regulowaniu opłat mieszkaniowych.	Podejmowanie działań zapobiegających eksmisji (negocjacje zarządców z zadłużonymi mieszkańcami, wsparcie prawne, pomoc społeczna, realizowanie umorzeń zaległości czynszowych, itp.) Praca socjalna z osobami i rodzinami zagrożonymi eksmisją, aktywizacja społeczna i zawodowa w oparciu o kontrakty socjalne. Prowadzenie systemu wsparcia w zakresie opłat mieszkaniowych - dodatki , zasiłki z pomocy społecznej.	gmina Złocieniec, MGOPS, zarządcy mieszkań, CIS.	Cały okres realizacji strategii

OBSZAR PRIORYTETOWY: Wsparcie osób bezrobotnych

cel szczegółowy	rezultat	wskaźnik	działania	zasoby/ realizatorzy	okres realizacji
Aktywizacja zawodowa i społeczna osób bezrobotnych	<p>Wyjście z systemu pomocy społecznej.</p> <p>Znalezienie pracy przez osoby bezrobotne.</p> <p>Utrzymanie nowych stanowisk pracy przez osoby uprzednio bezrobotne przez ponad pół roku.</p> <p>Poprawa sytuacji materialnej rodzin.</p> <p>Nabycie nowych umiejętności zawodowych, kwalifikacji i doświadczenia zawodowego.</p> <p>Nabycie umiejętności poszukiwania zatrudnienia .</p> <p>Możliwość podjęcia stałego zatrudnienia.</p>	<p>Liczba osób wychodzących z systemu pomocy społecznej.</p> <p>Liczba osób bezrobotnych, która znalazła prace.</p> <p>Liczba osób, uprzednio bezrobotnych, które utrzymały nowe stanowiska pracy przez ponad pół roku.</p> <p>Liczba osób i rodzin korzystających z pomocy społecznej z powodu bezrobocia.</p> <p>Liczba osób bezrobotnych uczestniczących w projektach i programach aktywizujących zawodowo.</p> <p>Ilość podmiotów zaangażowanych w działania aktywizujące.</p>	<p>Kontrakty z pracownikiem socjalnym.</p> <p>Szkolenia. Staże, Praktyki.</p> <p>Oferty pracy.</p> <p>Podjęcie współpracy w zakresie upowszechniania informacji o wolnych miejscach pracy, usługach poradnictwa zawodowego, usługach pośrednictwa pracy i</p> <p>Możliwościach uzyskania wsparcia finansowego w zakresie działalności zawodowej.</p> <p>Opracowywanie i realizacja projektów/programów służących aktywizacji zawodowej osób bezrobotnych.</p> <p>Wspieranie przedsiębiorczości w gminie.</p>	<p>gmina Złocieniec,</p> <p>PUP, MGOPS, CIS,</p> <p>agencje zatrudnienia i pośrednictwo pracy.</p>	<p>Cały okres realizacji strategii</p>

cel szczegółowy	rezultat	wskaźnik	działania	zasoby/ realizatorzy	okres realizacji
Rozwój ekonomii społecznej	<p>Zwiększenie liczby osób uczestniczących w działaniach ekonomii społecznej.</p> <p>Wzrost zainteresowania działaniami na rzecz ekonomii społecznej.</p> <p>Pozyskanie środków zewnętrznych wspierających działania gminy na rzecz rozwoju ekonomii społecznej.</p> <p>Wspieranie działalności organizacji pozarządowych w oparciu o środki zewnętrzne.</p>	<p>Liczba beneficjentów.</p> <p>Liczba podmiotów zaangażowanych w działania na rzecz ekonomii społecznej.</p> <p>Liczba realizowanych projektów/ programów.</p> <p>Liczba beneficjentów ekonomii społecznej.</p>	<p>Opracowywanie i realizowanie projektów/programów służących aktywizacji mieszkańców gminy, współfinansowanych z funduszy zewnętrznych.</p> <p>Wspieranie rozwoju podmiotów ekonomii społecznej.</p> <p>Rozwijanie współpracy z sektorem pozarządowym oraz innymi podmiotami prowadzącymi działalność pożytku publicznego na rzecz rozwoju ekonomii społecznej.</p> <p>Wspieranie lokalnych organizacji pozarządowych, promowanie ich działalności oraz udzielaniem pomocy w nawiązaniu współpracy z zewnętrznymi partnerami oraz pozyskiwaniu innych poza budżetem samorządu źródeł finansowania.</p> <p>Doskonalenie kadr i osób zaangażowanych w rozwój ekonomii społecznej.</p> <p>Zapewnienie mieszkańcom dostępu do informacji o możliwościach korzystania z ofert aktywizacji w ramach ekonomii społecznej</p>	<p>budżet gminy Złocieniec</p> <p>PUP, CIS, PCPR, MGOPS, NGO, Pełnomocnik Burmistrza ds. uzależnień.</p>	Cały okres realizacji strategii

OBSZAR PRIORYTETOWY: Profilaktyka zdrowotna, edukacja i wsparcie mieszkańców

cel szczegółowy	rezultat	wskaźnik	działania	zasoby/realizatorzy	okres realizacji
Profilaktyka zdrowotna mieszkańców gminy Złocieniec	<p>Poprawa stanu zdrowia mieszkańców.</p> <p>Poszerzenie wiedzy mieszkańców w zakresie profilaktyki zdrowotnej i promowania zdrowego stanu zdrowia.</p> <p>Poszerzenie wiedzy mieszkańców w zakresie uzależnień</p> <p>Zmniejszenie zjawiska przemocy w rodzinie i jej skutków zdrowotnych</p>	<p>Liczba podmiotów zaangażowanych w działania związane z profilaktyką zdrowotną.</p> <p>Liczba osób objętych profilaktyką zdrowotną.</p> <p>Liczba programów i działań prozdrowotnych (odczyty, prelekcje, itp.).</p>	<p>Podejmowanie działań wynikających z potrzeb zdrowotnych i stanu zdrowia mieszkańców, w tym opracowywanie i realizowanie programów zdrowotnych.</p> <p>Podejmowanie działań mających na celu zaznajomienie mieszkańców z czynnikami szkodliwymi dla zdrowia oraz ich skutkami.</p> <p>Prowadzenie działań edukacyjnych w zakresie profilaktyki uzależnień i skutków zdrowotnych nadużywania alkoholu.</p> <p>Poszerzenie wiedzy mieszkańców na temat zjawiska przemocy – objawów i jej skutków zdrowotnych .</p> <p>Promowanie zdrowego stylu życia.</p>	<p>placówki oświatowe, służba zdrowia, PCPR, ZOK, MGOPS, GKRPA, Zespół Interdyscyplinarny, Stowarzyszenia sportowe, Uniwersytet III Wiek, NGO</p>	Cały okres realizacji strategii
Profilaktyka zdrowotna dzieci i młodzieży	<p>Większa świadomość prozdrowotna.</p> <p>Wiedza, gdzie szukać pomocy i wsparcia.</p>	<p>Liczba wykonanych badań przesiewowych i bilansowych.</p> <p>Liczba uczniów uczestniczących w programach.</p> <p>Liczba dzieci i młodzieży objętych profilaktyką stomatologiczną.</p>	<p>Badania przesiewowe i bilansowe dzieci i młodzieży</p> <p>Gimnastyka korekcyjna</p> <p>Szkolne programy profilaktyczne.</p> <p>Profilaktyczne badania stomatologiczne w kierunku próchnicy.</p>	<p>medycyna szkolna, służba zdrowia, gmina Złocieniec</p>	Cały okres realizacji strategii

cel szczegółowy	rezultat	wskaźnik	działania	zasoby/realizatorzy	okres realizacji
Profilaktyka cukrzycy	Wiedza i wsparcie	Liczba osób korzystających z prelekcji	Szkoła cukrzycy	Terenowe koło diabetyków	Cały okres realizacji strategii
Badania przez specjalistów	Większy dostęp do lekarzy specjalistów.	Liczba osób korzystających z porad	„Biała sobota”	gmina i podmioty lecznicze	Od 2017 1 x w roku
Tworzenie warunków do rozwoju fizycznego dzieci i młodzieży	Poprawa zdrowia i kondycji fizycznej dzieci i młodzieży. Przeciwdziałanie i ograniczenie otyłości. Zwiększenie zainteresowań kulturą fizyczną.	Liczba podmiotów zaangażowanych w działania. Liczba osób – uczestników zajęć na obiektach sportowych.	Pobudzenie do większej aktywności fizycznej. Pomoc psychologiczno – pedagogiczna; zajęcia korekcyjno – kompensacyjne. Spotkania z TOP 10 polskich sportowców.	ZOK; Klub Młodzieży; Uniwersytet III Wieku, Dział Promocji Gminy. placówki oświatowe, kluby sportowe	Cały okres realizacji strategii
Wsparcie osób z zaburzeniami psychicznymi i ich rodzin	Przewycięzanie stereotypów dotyczących osób z zaburzeniami psychicznymi. Poprawa dostępu do poradnictwa i pomocy psychologicznej dla osób zagrożonych kryzysem psychicznym.	Liczba środowisk do których kierowane są kampanie i akcje informacyjne. Liczba kampanii i akcji informacyjnych. Liczba udzielonych porad i rodzaj udzielonej pomocy. Liczba osób i ich rodzin ze wskazaniem pomocy	Kampanie informacyjne przewycięzające stereotypy dotyczące osób z zaburzeniami psychicznymi, poprawiające możliwości ich funkcjonowania i uzyskiwania wsparcia. Zapewnienie osobom z zaburzeniami psychicznymi wielostronnej i powszechnie dostępnej opieki zdrowotnej oraz innych form opieki i pomocy niezbędnej do życia w środowisku rodzinnym i społecznym.	NFZ, MGOPS, NGO, placówki oświatowe, PCPR, Zespół Placówek Terapeutyczno – Edukacyjnych w Bobrowie, Środowiskowy Dom Samopomocy Oddział w Złocieńcu	Cały okres realizacji strategii

OBSZAR PRIORYTETOWY: Wsparcie i aktywizacja seniorów (osoby pow. 60 r. ż.)

cel szczegółowy	rezultat	wskaźnik	działania	zasoby/realizatorzy	okres realizacji
Wspieranie osób powyżej 75 roku życia	Ludzie czują się zaopiekowani.	Liczba osób sędziwych objętych wsparciem MGOPS. Liczba osób sędziwych objętych wsparciem organizacji pozarządowych.	Praca socjalna, wsparcie finansowe, usługowe i rzeczowe Pozyskiwanie wolontariuszy mogących wspierać osoby starsze.	programy i środki zewnętrzne, MGOPS, NGO, placówki oświatowe, służba zdrowia, związki wyznaniowe.	Cały okres realizacji strategii
Bezpieczeństwo socjalne seniorów	Wzrost poczucia bezpieczeństwa.	Liczba podmiotów zaangażowanych w działania. Liczba osób i liczba zgłoszeń do gminnej infolinii pomocy obywatelskiej dot. osób starszych.	Przeciwdziałanie obniżaniu się poziomu życia osób starszych, poprzez ich usprawnianie, zapewnienie im właściwej opieki oraz przeciwdziałanie ich marginalizacji.	MGOPS, stowarzyszenia i NGO, służba zdrowia, związki wyznaniowe.	Cały okres realizacji strategii

cel szczegółowy	rezultat	wskaźnik	działania	zasoby/realizatorzy	okres realizacji
Wsparcie rodziny w zapewnieniu opieki nad osobami starszymi i niepełnosprawnymi	Poprawa dostępu do usług opiekuńczych Pozostanie osób starszych i niepełnosprawnych w miejscu zamieszkania, zmniejszenie liczby kierowanych osób do domów pomocy społecznej	Liczba osób wymagających usług opiekuńczych. Liczba pracowników zajmujących się usługami opiekuńczymi – MGOPS. Liczba osób wymagających wsparcia finansowego z tytułu opieki nad chorym, starszym członkiem rodziny	Organizacja opieki dla osób wymagających pomocy w samoobsłudze i czynnościach domowych. Zapewnienie pomocy medycznej i pielęgniarstwa, zgodnie ze stanem zdrowia. Aktywizowanie bliskich do zaopiekowania się sędziwym członkiem rodziny.	MGOPS – usługi opiekuńcze i świadczenia ze świadczeń rodzinnych (zasiłki z tytułu opieki nad chorym członkiem rodziny), służba zdrowia, stowarzyszenia, wolontariat.	Cały okres realizacji strategii
Usuwanie barier architektonicznych w przestrzeni publicznej	Ułatwienie poruszania się w przestrzeni publicznej dla osób starszych.	Liczba rozwiązań architektonicznych.	Realizacja rozwiązań architektonicznych (ławki, podjazdy, krawężniki) po konsultacjach ze środowiskiem seniorów.	PFRON, Wspólnoty Mieszkaniowe, ZGM, Pełnomocnik Burmistrza ds. uzależnień	Od 2017

OBSZAR PRIORYTETOWY: Wspieranie osób z niepełnosprawnościami i ich rodzin

cel szczegółowy	rezultat	wskaźnik	działania	zasoby/realizatorzy	okres realizacji
Zaspokojenie podstawowych potrzeb opiekuńczych i bytowych	<p>Umożliwienie osobom niepełnosprawnym funkcjonowanie w miejscu zamieszkania .</p> <p>Ograniczenie umieszczania w domach pomocy społecznej</p> <p>Podniesienie jakości życia osób niepełnosprawnych.</p>	<p>Liczba osób niepełnosprawnych korzystających z pomocy społecznej – usługi opiekuńcze i świadczenia pieniężne.</p> <p>Liczba osób uczęszczających do ŚDS.</p> <p>Liczba osób niepełnosprawnych skierowanych do DPS.</p> <p>Liczba osób niepełnosprawnych korzystających z dofinansowań PCPR i PFRON.</p>	<p>Organizowanie usług opiekuńczych i medycznych zgodnie z potrzebami.</p> <p>Rozszerzenie współpracy z instytucjami i organizacjami pozarządowymi działającymi na rzecz mam osób niepełnosprawnych i ich rodzin.</p> <p>Pozyskiwanie wolontariuszy mogących wspierać osoby niepełnosprawne.</p> <p>Poszerzenie oferty rehabilitacyjnej i dostępności sprzętu rehabilitacyjnego.</p> <p>Wsparcie rodzin w celu zapewnienia opieki członkom rodzin z niepełnosprawnością.</p>	<p>zwiększona subwencja edukacyjna</p> <p>MGOPS, Środowiskowy Dom Dziennego Pobytu, DPS Darskowo, Zespół Placówek Edukacyjno- Terapeutycznych w Bobrowie, PZERI oddział w Złocieńcu (Mickiewicza), NGO, PCPR.PFRON, Powiatowy Urząd Pracy, szkółka zdrowia, związki wyznaniowe</p>	Cały okres realizacji strategii

cel szczegółowy	rezultat	wskaźnik	działania	zasoby/realizatorzy	okres realizacji
Integracja osób niepełnosprawnych ze środowiskiem lokalnym	<p>Zwiększenie liczby osób niepełnosprawnych uczestniczących w organizowanych imprezach.</p> <p>Liczba przedszkoli i szkół dostosowanych do potrzeb osób z niepełnosprawnościami.</p>	<p>Liczba imprez i wydarzeń z udziałem osób niepełnosprawnych.</p> <p>Liczba osób niepełnosprawnych uczestniczących w imprezach i wydarzeniach kulturalnych.</p>	<p>Przeciwdziałanie izolacji osób niepełnosprawnych, ich rodziców i opiekunów poprzez podejmowanie inicjatyw umożliwiających ich integrację z całą społecznością gminy.</p> <p>Wzmacnianie pozycji dziecka niepełnosprawnego w środowisku lokalnym.</p> <p>Badanie dostępności miejsc publicznych i monitoring. (Strony internetowe funkcjonują w standardzie WCAG 2.0).</p> <p>Dzienne formy integracji i aktywności osób niepełnosprawnych</p> <p>Wyście z izolacji i osamotnienia osób, nieaktywnych zawodowo które opiekują się niepełnosprawnym dzieckiem.</p> <p>Stworzenie możliwości włączenia się do społeczeństwa informatycznego.</p>	<p>zwiększona subwencja edukacyjna, gmina Złocieniec,</p> <p>MGOPS, ZOK, Środowiskowy Dom Dziennego Pobytu, DPS Darskowo,</p> <p>Zespół Placówek Edukacyjno-Terapeutycznych w Bobrowie, OWDR, PZERI oddział w Złocińcu,</p> <p>NGO.</p> <p>PCPR.PFRON, CIS</p> <p>Powiatowy Urząd Pracy, placówki oświatowe z terenu gminy Złocieniec,</p>	Cały okres realizacji strategii
Aktywizacja zawodowa osób z niepełnosprawnością	Zwiększenie liczby osób niepełnosprawnych-usprawniionych i zatrudnionych.	Nabycie nowych kwalifikacji zawodowych osób niepełnosprawnych.	<p>Kursy i szkolenia umożliwiające przekwalifikowanie.</p> <p>Wsparcie psychologiczne i wsparcie doradcy zawodowego.</p>	PUP, MGOPS, PFRON, PCPR, CIS, przedsiębiorcy, instytucje	Cały okres realizacji strategii

cel szczegółowy	rezultat	wskaźnik	działania	zasoby/realizatorzy	okres realizacji
Poszerzenie wiedzy osób niepełnosprawnych i ich opiekunów o przysługujących im prawach, obowiązkach i uprawnieniach.	Polepszenie standardu życia osób z niepełnosprawnością i ich rodzin.	Szacunkowa liczba osób z niepełnosprawnościami na terenie miasta i gminy Złocieniec Liczba podmiotów zaangażowanych w działania informacyjne.	Zwiększenie dostępu osób niepełnosprawnych i ich opiekunów do informacji o przysługujących im prawach i uprawnieniach. Dokształcanie nauczycieli w zakresie pracy z osobami z niepełnosprawnościami. i rodziców, opiekunów osób z niepełnosprawnościami i innych zainteresowanych.	gmina Złocieniec, MGOPS, PCPR, placówki oświatowe, służba zdrowia.	Cały okres realizacji strategii

OBSZAR PRIORYTETOWY: Profesjonalizacja działań współpracy, komunikacji instytucji, organizacji i osób działających na rzecz rozwiązywania problemów społecznych

cel szczegółowy	rezultat	wskaźnik	działania	zasoby/realizatorzy	Okres realizacji
Zwiększenie udziału i roli sektora społecznego oraz aktywności mieszkańców w realizacji zadań społecznych	Zaangażowanie organizacji pozarządowych w działania związane z problemami i sprawami społecznymi różnych środowisk	Liczba konkursów i środków przeznaczonych na ten cel w budżecie gminnym	Konkursy w ramach ustawy o organizacjach pożytku publicznego i wolontariacie	budżet gminy, środki zewnętrzne, CIS, NGO	Cały okres realizacji strategii
Wzmocnienie komunikacji, dialogu obywatelskiego i współpracy lokalnej	Poprawa dostępu do informacji nt. spraw gminnych, w tym sposobu załatwiania spraw z zakresu spraw społecznych czy interwencji	Liczba numerów wydawanych rocznie oraz nakład wydawniczy	Redagowanie (zbieranie informacji) wydruk i kolportaż w gminie (miasto i 9 sołectw). Informacje (gospodarcze, kulturalne, sportowe) o działaniach bieżących na terenie miasta i gminy oraz informacji o sposobie załatwiania spraw i potrzeb zgłaszanych przez mieszkańców w poszczególnych jednostkach organizacyjnych. Uruchomienie gminnej infolinii pomocy obywatelskiej	budżet gminy, zespół redakcyjny w UM, środki zewnętrzne	Od 2017
Profesjonalizacja /doskonalenie/ służb pomocy społecznej	Wzrost kwalifikacji i umiejętności pracowników MGOPS i ew. osób z innych instytucji zajmujących się zawodowo sprawami pomocy społecznej.	Poziom satysfakcji klientów lub liczba odbytych szkoleń i ukończonych innych form kształcenia.	Kształcenie ustawiczne (studia podyplomowe, warsztaty, szkolenia, superwizje).	kadra MGOPS, członkowie GKRPA, członkowie Zespołu Interdyscyplinarnego, budżet gminy	Cały okres realizacji strategii

ZARZĄDZANIE STRATEGIĄ GMINY ZŁOCIEŃC

Za zarządzanie Strategią odpowiedzialny jest Miejsko - Gminny Ośrodek Pomocy Społecznej w Złocieniu.

Strategia będzie realizowana przez Miejsko - Gminny Ośrodek Pomocy Społecznej w Złocieniu oraz inne gminne jednostki organizacyjne. Partnerami w realizacji Strategii będą organizacje pozarządowe, grupy formalne i nieformalne mieszkańców, jednostki organizacyjne szczebla powiatowego i wojewódzkiego, jednostki i organy administracji państwowej, instytucje ochrony zdrowia, kościoły i inne związki wyznaniowe, nowopowstałe podmioty ekonomii społecznej oraz podmioty gospodarcze.

FINANSOWANIE STRATEGII

Zakłada się, że cele określone w Strategii będą finansowane:

- ze środków własnych gminy,
- ze środków budżetu państwa,
- ze środków zewnętrznych pozyskanych przez gminę (m.in. z UE oraz w ramach programów rządowych),
- ze środków zewnętrznych pozyskanych we współpracy z organizacjami pozarządowymi i podmiotamiA ekonomii społecznej.

MONITOROWANIE I EWALUACJA STRATEGII

Monitorowanie i ewaluacja realizacji Strategii Rozwiązywania Problemów Społecznych Gminy Złocieniec na lata 2016 – 2020 służy systematycznej ocenie realizowanych działań, weryfikacji osiągniętych rezultatów i porównywaniu ich zgodności z celami szczegółowymi a w rezultacie z celami strategicznymi. Z upływem czasu istotnym działaniem będzie ocena założeń, które mogą się dezaktualizować w związku ze zmianami sytuacji gminy, powiatu, regionu i kraju, a które mogą pojawić się na przestrzeni czasu obowiązywania Strategii. W przypadku takich zmian konieczna będzie modyfikacja zapisów Strategii.

W celu prowadzenia monitoringu i ewaluacji Strategii Burmistrz wskaże skład Zespołu odpowiedzialnego za monitorowanie i ewaluację Strategii. Zespół składać się będzie z osób reprezentujących podmioty publiczne i niepubliczne, grupy formalne i nieformalne, będące zarówno wykonawcami jak również mogące być beneficjentami realizacji Strategii.

Zespół będzie prowadzić monitoring i ewaluację w zakresie rzeczowym i finansowym.

Monitoring to dynamiczna ocena postępów i efektów zaplanowanych działań dokonywana stale w czasie, nie rzadziej niż raz na kwartał. Ewaluacja to kontrola statyczna i ocena realizacji i efektów zaplanowanych rezultatów, dokonywana po zakończeniu każdego roku realizacji Strategii.

Zgromadzone dane i wypracowane wnioski, w wyniku przeprowadzonego monitoringu i ewaluacji, Zespół prześle Burmistrzowi, który we właściwym trybie prześle Radzie Miejskiej i Mieszkańcom.

Realizacja Strategii zakończy się sporządzeniem końcowego sprawozdania z realizacji Strategii.

SPIS WYKRESÓW I TABEL

WYKRESY:

1. Liczba mieszkańców gminy Złocieniec w latach 1990 – 2016
2. Przekrój struktury wiekowej mieszkańców gminy Złocieniec w kwietniu 2016 roku.
3. Liczba kobiet i mężczyzn zameldowanych na pobyt stały oraz przebywających czasowo na terenie całej gminy Złocieniec
4. Dzieci i młodzież z terenu miasta i gminy Złocieniec w wieku 1 – 17 lat
5. Młodzież z terenu miasta i gminy Złocieniec w wieku 18 – 25 lat
6. Mieszkańcy z terenu miasta i gminy Złocieniec w wieku 26 –55 lat
7. Mieszkańcy z terenu miasta i gminy Złocieniec w wieku 56 –65 lat
8. Seniorzy z terenu miasta i gminy Złocieniec w wieku 66 lat i powyżej
9. Liczba mieszkańców gminy Złocieniec zarejestrowanych w PUP w latach 2012-2015
10. Struktura bezrobocia w gminie Złocieniec wg wieku w latach 2012-2015 (stan na 31.12.) ogółem, w tym kobiety
11. Struktura bezrobocia w gminie Złocieniec wg stażu pracy ogółem w gminie
12. Struktura bezrobocia w gminie Złocieniec wg wykształcenia w roku 2012-2015
13. Struktura bezrobocia w gminie Złocieniec wg okresu pozostawania bez pracy w l. 2012-2015 (stan na 31.12.) ogółem, w tym kobiety
14. Wskaźnik bezrobocia w gminie Złocieniec na tle Powiatu Drawskiego w l. 2012-2015
15. Liczba wniosków do GKRPA o wszczęcie postępowania wobec osób nadużywających alkohol w latach 2010 – 2016
16. Liczba skierowania na badanie przez biegłych sądowych w przedmiocie uzależnienia od alkoholu
17. Liczba wniosków do Sądu Rejonowego o wszczęcie postępowania w sprawie zastosowania obowiązku poddania się leczeniu odwykowemu w latach 2012 – 2016
18. Liczba osób z problemem uzależnień oraz doświadczających przemocy w rodzinie korzystających w latach 2010 - 2016 z miejsc noclegowych w hostelu prowadzonym przez Stowarzyszenie Klub Abstynenta Carpe Diem (dane za rok 2016 z dnia 19 grudnia 2016)
19. Liczba osób korzystających z hostelu dla osób z problemem uzależnień oraz doświadczających przemocy w rodzinie w poszczególnych miesiącach roku 2015
20. Liczba Niebieskich Kart, które wpłynęły do Zespołu Interdyscyplinarnego w latach 2012-2015
21. Dane Komisariatu Policji w Złocięcu
22. Dane Prokuratury Rejonowej w Drawsku Pomorskim
23. Dane MGOPS w Złocięcu w zakresie udzielonej pomocy uczniom w formie stypendiów i zasiłków szkolnych
24. Rodziny objęte wsparciem asystenta rodziny w MGOPS w Złocięcu
25. Dzieci umieszczone w pieczy zastępczej instytucjonalnej z Gminy Złocieniec

26. Dane MGOPS w Złocięcu w zakresie udzielonej pomocy w formie dodatków mieszkaniowych i energetycznych
27. Minimalna wartość ważności celów w %
28. Procentowy wskaźnik ważności celów dotyczący wszystkich mieszkańców

TABELE:

1. Stali mieszkańcy miasta i gminy Złocieniec oraz osoby przebywające czasowo w latach 1990 – 2015
2. Przekrój wiekowy mieszkańców miasta i gminy Złocieniec w zakresie lat 1990 – 2016 z podziałem na miasto i gminę oraz z podziałem na grupy wiekowe
3. Dane MGOPS w Złocięcu dotyczące problemów społecznych
4. Stan zdrowotny uczniów
5. Ilość sporządzonych wniosków o w poszczególnych kategoriach w porównaniu do innych lat
6. Interwencje
7. Przestępstwa z kategorii 17x7 i ich wykrywalność w latach 2009-2012
8. Dane MGOPS w Złocięcu w zakresie pomocy w formie świadczeń rodzinnych udzielonej rodzinom
9. Cele dotyczące poszczególnych obszarów i konkretnych grup - ważność w %