

Załącznik do

**UCHWAŁY Nr LVIII/403/2010**

**RADY MIEJSKIEJ W ZŁOCIEŃCU**

z dnia 9 września 2010 r.

# PLAN ODNOWY MIEJSCOWOŚCI

## LUBIESZEWO

na lata 2009 – 2016

Złocieniec, sierpień 2010

## **Wstęp**

Plan Odnowy Miejscowości Lubieszewo to dokument określający strategię działań w sferze społeczno – gospodarczej na lata 2009-2016 dla wskazanej miejscowości. Podstawą opracowania planu są dokumenty planistyczne gminy Złocieniec takie jak: Strategia Rozwoju Miasta i Gminy Złocieniec oraz dane zebrane na podczas zebrań wiejskich i własnych statystyk oraz opracowania Studium Uwarunkowań i Kierunków Zagospodarowania Przestrzennego Miasta i Gminy Złocieniec.

Niniejsze opracowanie składa się z: charakterystyki miejscowości, historii miejscowości, analizy zasobów, analizy SWOT czyli mocnych i słabych stron miejscowości, planowanych kierunków rozwoju, opisu i charakterystyki obszarów o szczególnym znaczeniu dla zaspokojenia potrzeb mieszkańców, sprzyjających nawiązywaniu kontaktów społecznych, ze względu na ich położenie oraz cechy funkcjonalno – przestrzenne, a także planowanych przedsięwzięć wraz z szacunkowym kosztorysem i harmonogramem planowanych działań.

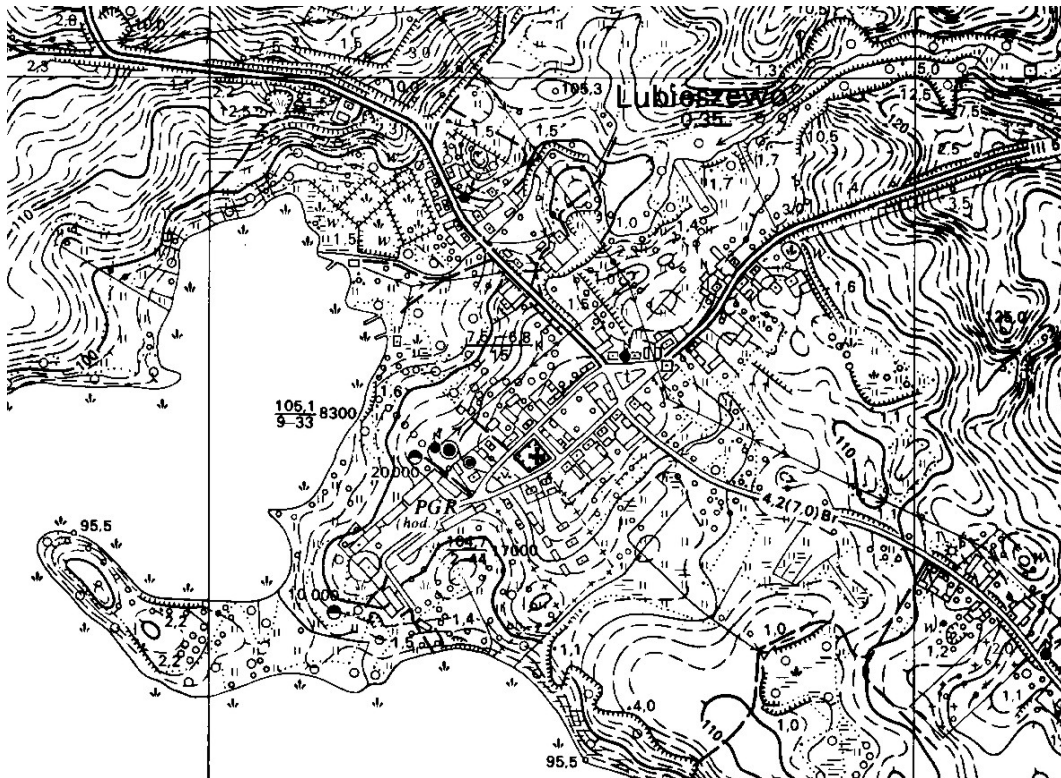
Plan Odnowy Miejscowości Lubieszewo ma przede wszystkim przyczynić się do podniesienia standardu życia i pracy we wskazanej miejscowości poprzez m.in. realizację określonych priorytetowych przedsięwzięć i inwestycji. Planowane przedsięwzięcia mają zaktywizować mieszkańców do działań prospołecznych, a w konsekwencji przyczynić się do podniesienia atrakcyjności całej miejscowości. Podejmowane działania w znacznym stopniu umożliwią zachowanie dziedzictwa kulturowego.

Planuje się, że mieszkańcy Lubieszewo poprzez realizację tego planu będą mogli pozyskać środki zewnętrzne dla rozwoju miejscowości w ramach Programu Rozwoju Obszarów Wiejskich na lata 2007 - 2013, działanie – „Odnowa i rozwój wsi” oraz działanie „Podstawowe usługi dla gospodarki i ludności wiejskiej”.

Plan ten jest planem otwartym, który w zależności od potrzeb i uwarunkowań finansowych będzie mógł być aktualizowany.

### **Charakterystyka miejscowości**

Lubieszewo położone jest w otoczeniu lasów na północnym brzegu jeziora Lubie, ok. 11 km na północny zachód od Złocienca i 15 km na południowy wschód od Drawskiego Pomorskiego. Sołectwo Lubieszewo zajmuje powierzchnię 36,03 km<sup>2</sup>. We wsi mieszka 276 osób.



Ryc. 1 Wieś Lubieszewo na mapie 1:10 000

### Historia wsi

Na cyplu wychodzącym na wody jeziora Lubie od strony wsi istniał prawdopodobnie od VII do XII mały gród strażniczy. Pierwsza wzmianka o wsi Lubieszewo w źródłach pisanych pojawiła się w roku 1320, kiedy to książę pomorski Warcisław IV nadał ją klasztorowi augustianek w Pырzyczach. Od 1337 roku wieś należała do rodu von Bruthow. W 1364 po raz pierwszy w źródłach pisanych pojawia się nazwa wsi *Güntershagen*. Kolejne źródła mówią o spustoszeniach jakie w wsi wyrządzili Polacy, a w 1499 w liście lennym przechodzi do rąk rodziny von Borcke. Niemal 200 lat później, w 1687 roku, zostaje wybudowany kościół a w okresie wojny siedmioletniej wieś znajdowała się w posiadaniu rodziny von Blankenburg. Nieznana jest data powstania zespołu folwarcznego w Lubieszewie ani nazwiska właścicieli na przestrzeni XIX wieku. Wiadomo, że w końcu XIX w, od 1892 roku, majątek był własnością Skarbu Państwa Pruskiego z wielką powierzchnią gruntów ornych i ogrodów (273 ha), łąk (27 ha), pastwisk (2 ha), lasu (4 ha) i wód (1424 ha – jezioro Lubie). W tym czasie do majątku należał także folwark *Grünhof* gdzie hodowano łącznie 35 koni, 65 sztuk bydła, 782 sztuki owiec i 53 sztuki trzody chlewnej. W XX wieku wieś dotknęło wiele pożarów, które za każdym razem pustoszyły wieś. Największe z nich miały miejsce w 1919 r., 1930, 1935 i 1944.

W okresie powojennym majątek folwarczny został przejęty przez Skarb Państwa Polskiego i utworzono w nim Państwowe Gospodarstwo Rolne.

### **Przestrzeń historyczna**

Lubieszewo jest wsią typu owalnicowego położoną na równinnym terenie. W samym centrum wsi znajduje się kościół (1687), rozbudowany w XVIII w. w części południowej, od zachodu nadbudowano szachulcową wieżę, a w 1908 położona dach nad zachodnią częścią kościoła.

Budownictwo wsi charakteryzuje się wieloma bogatymi zagrodami i domami z własnymi budynkami gospodarczymi ustawionymi wokół kwadratowego dziedzińca. Zabudowania te powstały prawdopodobnie na przełomie XIX i XX w. W środku wsi w okazałym budynku umiejscowiona była gospoda.



Ryc. 2 Budynek gospody oraz krajobraz wsi na pocztówce z lat 20-tych XX w.

Usytuowany w pobliżu brzegu jeziora na południowym krańcu wsi zespół dworsko – folwarczny składa się z parku oraz podwórze z dworem i zabudową gospodarczo – inwentarską. Park krajobrazowy o powierzchni ok. 3 ha. obejmuje teren pomiędzy jeziorem a podwórzem folwarcznym. Natomiast na pograniczu parku podwórze folwarcznego znajduje się dwór, stanowiący dominantę architektoniczną zespołu. Dwór jest murowanym budynkiem parterowym z piętrowymi ryzalitami w elewacji a dachu dwuspadowym.

Przed dworem znajdują się trawniki i kilka wolnorosnących drzew.

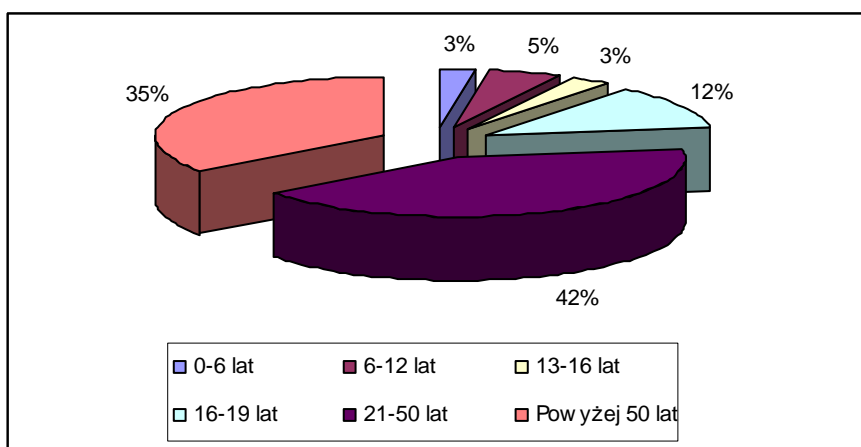
## Drogi

Przez wieś przebiega powiatowa droga wiodąca ze Złocieńca do Drawska Pomorskiego oraz do Zatonia. Droga biegnie wzdłuż jeziora Lubie. Wewnątrz wsi znajdują się drogi gminne. Droga gminna biegnie również do Błędna.

## Demografia

Struktura osiedlowa sołectwa Lubieszewo na koniec 2008 roku przedstawiała się następująco: liczba mieszkańców 276, gęstość zaludnienia 7,6 osób/km<sup>2</sup>.

Ryc. 3 Struktura wiekowa mieszkańców Lubieszewo (stan na 31.12.2008)



Źródło: Urząd Miasta i Gminy w Złocieńcu

## Bezrobocie

Wskaźnik bezrobocia w gminie Złoceniec mierzony na koniec stycznia 2009 r. należy do najniższych w powiecie drawskim. Wynosi 12,5%. Niższy wskaźnik odnotowuje gmina Czaplunek (11,6%). Najwyższy wskaźnik bezrobocia utrzymuje się w gminie Kalisz Pomorski (17,8%) i w gminie Ostrowice (15,8%).

Tabela 1. Struktura bezrobocia w gminie Złoceniec na dzień 31 stycznia 2009

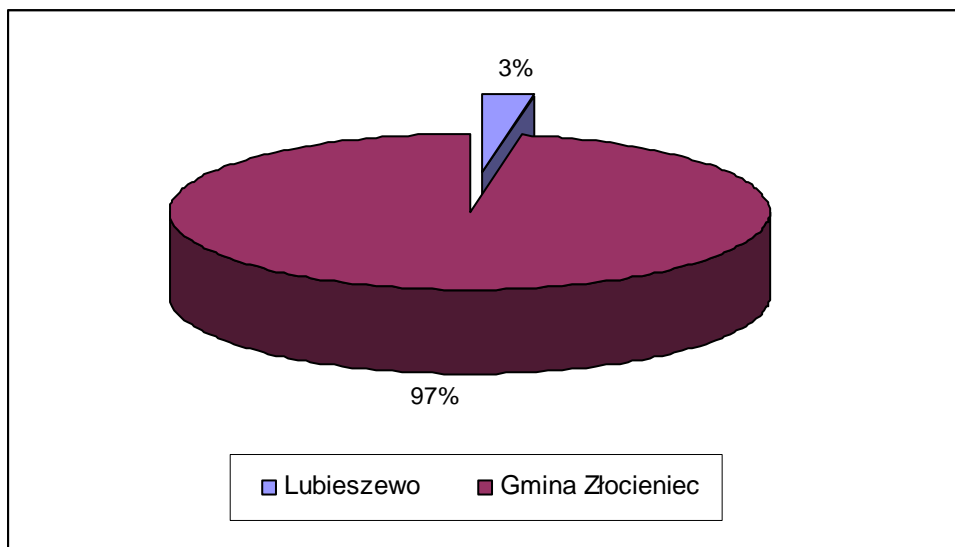
Obszar	Bezrobotni ogółem	Kobiety	Zamieszkali na wsi	W tym kobiety	Wskaźnik bezrobocia
Gmina Złoceniec	1292	624	215	92	12,5%

Źródło: Powiatowy Urząd Pracy w Drawsku Pomorskim

Liczba osób bezrobotnych zamieszkujących sołectwo Lubieszewo i zarejestrowanych w Powiatowym Urzędzie Pracy na koniec stycznia 2009 roku wynosiła 38 osób. Udział osób bezrobotnych w całkowitej liczbie mieszkańców wsi wynosił 14%, podczas gdy średnia dla całej gminy wynosiła 12,5%.

Osoby pozostające bez pracy w miejscowości Lubieszewo stanowiły 3% ogółu bezrobotnych w gminie. Sytuację obrazuje wykres poniżej.

Ryc. 4 Udział bezrobotnych z miejscowości Lubieszewo na tle gminy Złocieniec



Źródło: Powiatowy Urząd Pracy w Drawsku Pomorskim

Do początku lat 90. XX wieku podstawowym miejscem pracy mieszkańców było znajdujące się we wsi Państwowe Gospodarstwo Rolne. Likwidacja PGR przyczyniła się do utraty pracy wielu mieszkańców wsi. Dużym problemem jest migracja mieszkańców w wieku produkcyjnym w poszukiwaniu pracy za granicę.

We wsi występuje również zjawisko kłusownictwa zarobkowego (nielegalny połów ryb na Jeziorze Lubie).

### **Inwentaryzacja zasobów**

#### **Rolnictwo**

W Lubieszewie użytki rolne położone są na 1030 ha, z czego grunty orne stanowią 878 ha a użytki zielone 72 ha. W sołectwie istnieją 54 większe gospodarstwa rolne. Najczęściej są to gospodarstwa o powierzchni od 1 do 5 ha (łącznie 36). Gospodarstw o średniej wielkości

(od 5 do 10 ha) jest 9, a gospodarstw powyżej 10 ha również 9.

### **Zaopatrzenie w wodę**

#### *Sieć hydrograficzna*

W osadach czwartorzędowych obszaru Pojezierza Drawskiego występuje kilka poziomów wodonośnych, co wiąże się z liczbą rozdzielających je warstw utworów nieprzepuszczalnych, głównie glin morenowych i utworów zastoiskowych. Pod powierzchnią południowej części gminy, pomiędzy Lubieszewem, Darskowem, Złocieńcem i Wąsoszem zlokalizowana jest północna część międzymorenowego zbiornika czwartorzędowego Q< nr 125, w ogólnopolskiej sieci głównych zbiorników wód podziemnych (GZWP). Zasoby zbiornika szacowane są na 169 tys. m<sup>3</sup>/d, a średnia głębokość ujęcia występuje na 5 m. Zbiornik ten kwalifikowany jest jako obszar wysokiej ochrony

*Źródło: Lokalny Program Rewitalizacji dla Miasta Złocieniec na lata 2007-2013*

### **Dziedzictwo kulturowe**

W sołectwie Lubieszewo znajdują się dwa obiekty zarejestrowane w Rejestrze Zabytków Zachodniopomorskiego Konserwatora Zabytków:

- kościół filialny p.w. Św. Kazimierza, styl barokowy, z 1687 r. (nr rej. 223)
- angielski park krajobrazowy, I połowa XIX w. (nr rej. 1158)

Ponadto do rejestru zabytków zostały wpisane obiekty archeologiczne:

- Grodzisko nizinne typu cyplowego w Lubieszewie pow. Drawsko Pom. Stanowisko 1, owalne z czytelnym wałem, fosą, warstwą kulturową i materiałem archeologicznym, datowanym na okres halszacki i wczesnośredniowieczny. Położony na półwyspie jez. Lubie, ok. 600 m na zach. od zabudowań dawnego PGR Jodłowo. Nr rej. 776 z dn. 15.12.1969r.
- Osada przyrodowa w Lubieszewie pow. Drawsko Pom. Stanowisko 2, położona na półwyspie jez. Lubie w odległości 500 m na zach. od zabudowań dawnego PGR Jodłowo. Uzyskany tu materiał archeologiczny datuje osadę na okres wczesnośredniowieczny. Nr rej. 777 z dn. 15.12.1969r.

Na terenie sołectwa Lubieszewo znajduje się łącznie 17 prawem chronionych stanowisk archeologicznych z materiałem archeologicznym datowanym na: epokę kamienną, wczesne średniowiecze, późne średniowiecze, pradziej, neolit, halsztat, mezolit, paleolit.

Do niezaprzeczalnych zasobów dziedzictwa kulturowego należą: owalnicowy układ przestrzenny wsi, cmentarz, zabudowania kilkudziesięciu domów i gospodarstw.

### **Zasoby przyrodnicze**

Powierzchnia lasów w sołectwie Lubieszewo wynosi 1108 ha. Tuż za wschodnimi granicami gminy, na północnym brzegu jeziora Lubie, na terenie gminy Złocieniec zlokalizowany jest projektowany, torfowiskowy rezerwat przyrody „Lubieszewo”. Na brzegu jeziora Lubie występuje rzadki gatunek, zagrożony wyginięciem Dzięgiel litwor *Angelica archangelica subsp.*

Najważniejszym zasobem przyrodniczym Lubieszewa jest **Jezioro Lubie**. To najdłuższy i trzeci pod względem wielkości akwen wodny Pojezierza Drawskiego. Ma powierzchnię 1439 ha, maksymalną głębokość to ok. 46 m. Na jeziorze występuje 5 wysp. Lubieszewo jest jedną z trzech leżących na brzegu jeziora miejscowości letniskowych, pozostałe to: Gudowo i Karwice. Lubie jest jeziorem rynnowym. Przepływa przez nie szlak wodny - rzeka Drawa, a uchodzi tu rzeczka Wilźnica. Wody jeziora są zasobne w różnego rodzaju gatunki ryby.

W pobliżu Lubieszewa, na południu znajduje się najbardziej znane wyniesienie okolicy: Góra Lisica (167 m n.p.m.).

### **Turystyka**

Przez wieś przechodzi wiele szlaków turystycznych:

**Szlak I Warszawskiej Dywizji Kawalerii:** Drawsko Pomorskie – Gudowo – Lubieszewo – Wierzchowo Drawskie – Świerczyna – Iłowiec

**Szlak pieszy Szlak Przyrodniczy Drawskiego Parku Krajobrazowego:** Połczyn-Zdrój – Uraz – Warnięg – Stare Worowo – Cieszyno – Złocieniec – Lubieszewo

**Szlak rowerowy Góra Lisica:** Złocieniec – Darskowo – Rzęśnica – Kosobudy – Kosobudki – Linowno – Lubieszewo – Stawno – Złocieniec.

**Szlak rowerowy Wokół jeziora Lubie:** Drawsko Pomorskie – Mielenko Drawskie – Dzikowo – Karwice – Siennica – Lubieszewo – Linowno – Gudowo – Drawsko Pomorskie

**Szlak kajakowy Drawa, szlak im. Karola Wojtyły:** Stare Drawsko – Rzepowo – Głębozec – Złocieniec – Drawsko Pomorskie – Lubieszewo – Prostynia – Drawno – Barnimie – Zatom – Głusko – Stare Osieczno – Krzyż

Baza noclegowa na terenie sołectwa Lubieszewo to ośrodki wypoczynkowe,



gospodarstwa agroturystyczne i pensjonaty: Ośrodek wypoczynkowy LUBIE, Ośrodek wypoczynkowy Margip, Ośrodek wczasów wędkarskich, Chrześcijańska Służba Charytatywna Młodzieżowy Ośrodek Zdrowego Życia Zatonie, Gospodarstwo agroturystyczne Gościnną wieś, Gospodarstwo Agroturystyczne U Aliny Lubieszewo 56, Gospodarstwo agroturystyczne Ostoja Lubieszewo 10, Gospodarstwo agroturystyczne PAMOLAND Klub jeździecki i camping na Wyspie Sołtysiej Błędno 1, Gospodarstwo rolne.

W Lubieszewie znajduje się jedna z ciekawszych atrakcji kulinarnych: hodowla pstrąga ze smaźalnią.

### **Zasoby infrastrukturalne**

#### **Gazyfikacja**

Wieś nie jest zgazyfikowana. Przewiduje się doprowadzenie gazu do odbiorców w miejscowościach: Rzęśnica, Darskowo, Bobrowo, Kosobudy, Stawno, Lubieszewo, Cieszyno, Stare Worowo, Warnięg po wybudowaniu gazociągu wysokiego ciśnienia relacji Wierzchowo – Złocieniec – Ostrowice – Drawsko i wykonaniu sieci niskiego i średniego ciśnienia.

#### **Kanalizacja**

Wieś jest skanalizowana częściowo.

#### **Zasoby kapitału ludzkiego**

We wsi Lubieszewo znajduje się świetlica wiejska. Warunki spotkań społeczności lokalnej są dobre mimo złego stanu technicznego świetlicy. We wsi nie działa żadne stowarzyszenie. Mimo to mieszkańcy wsi wykazują się dużą aktywnością na rzecz społeczności lokalnej.

## Analiza SWOT (słabych i mocnych stron, szans i zagrożeń)

<b>SŁABE STRONY (czynniki wewnętrzne)</b>	<b>MOCNE STRONY (czynniki wewnętrzne)</b>
<p>Brak pełnej sieci kanalizacyjnej dla całego sołectwa</p> <p>Brak dostępu lub słaby dostęp do Internetu</p> <p>Brak chodników i bezpiecznych poboczy przy drogach gminnych i powiatowych (w kierunku Zatonia)</p> <p>Słaba jakość dróg gminnych i powiatowych</p> <p>Brak transportu publicznego w dni wolne od pracy i słaby w dni powszednie</p> <p>Zdegradowane osiedle popegeerowskie</p> <p>Brak oświetlenia chodników</p> <p>Brak bazy wędkarskiej</p> <p>Słabo zagospodarowana plaża wiejska</p> <p>Niezagospodarowany cmentarz (zniszczone i nieuporządkowane groby poniemieckie, brak ogrodzenia cmentarza, brak wody)</p>	<p>Piękny krajobraz</p> <p>Atrakcyjne jezioro z wyspami</p> <p>Atrakcyjny kajakowy Szlak Drawy</p> <p>Inne szlaki turystyczne</p> <p>Unikalne walory przyrodnicze: źródłiska</p> <p>Lasy</p> <p>Zabytkowy układ przestrzenny wsi</p> <p>Zabytkowy kościół</p> <p>Zabytkowy park</p> <p>Bogata baza turystyczna</p> <p>Aktywni mieszkańcy</p> <p>Brak przemysłu</p>
<b>SZANSE (czynniki zewnętrzne)</b>	<b>ZAGROŻENIA (czynniki zewnętrzne)</b>
<p>Rozwój turystyki w tym turystyki wiejskiej</p> <p>Dalszy rozwój bazy turystycznej, nowe inwestycje w infrastrukturę turystyczną</p> <p>Sąsiedztwo aktywnych wsi</p> <p>Dobre położenie komunikacyjne</p> <p>Rozwój rolnictwa ekologicznego</p> <p>Rozwój rekreacji sportów wodnych</p> <p>Moda na odkrywanie historii</p> <p>Przyjazdy grzybiarzy</p>	<p>Ubożenie społeczeństwa</p> <p>Narastający kryzys i jego skutki</p> <p>Degradacja środowiska</p> <p>Biurokracja</p> <p>Bariery prawne i formalne dla rozwoju (Natura 2000, obszar chronionego krajobrazu)</p> <p>Dalsza degradacja osiedla popegeerowskiego pałacu i zabudowań folwarcznych</p>

### Kierunki rozwoju

Wieś Lubieszewo została zakwalifikowana w Ustaleniach Generalnych do Zmiany w Studium Uwarunkowań i Kierunków Zagospodarowania Przestrzennego Gminy Złocieniec jako ośrodek dynamicznego rozwoju. Funkcje wiodące to: rolnictwo, usługi

ponadpodstawowe (w tym turystyka), funkcje uzupełniające: działalność gospodarcza, mieszkalnictwo. Do obszarów wymagających rehabilitacji w studium zaliczono osiedle popegeerowskie w Lubieszewie.

W Lubieszewie występuje bogatą ofertą terenów mieszkaniowych dla rozwoju budownictwa indywidualnego i zorganizowanego. Wyznaczono tu również tereny strategiczne rozwoju turystyki i rekreacji, w tym z prawem intensywnej zabudowy kubaturowej, tj. lokalizacji ośrodków hotelowo – gastronomicznych o wysokim standardzie, sportowych, konferencyjnych i szkoleniowych.

Lubieszewo jest przykładem wsi letniskowej z szczególnym uwzględnieniem agroturystyki oraz w oparciu o układ przestrzenny oferującą tzw. "drugie domy".

Na terenie wsi głównymi przedsięwzięciami inwestycyjnymi i modyfikującymi przestrzeń winny być:

- 1) tworzenie w ich centralnych częściach nowej przestrzeni społecznej, publicznej o funkcji integrującej społeczność wsi oraz rehabilitacja otaczającej zabudowy,
- 3) lokalizacja atrakcyjnych funkcji w szczególności usług turystyki (publicznych i komercyjnych)

Szczególnie istotne obiekty dla rozwoju wsi letniskowej to zdegradowane zabudowania folwarczne oraz cypel na Jeziorze Lubie.

**Opis i charakterystyka obszarów o szczególnym znaczeniu dla zaspokojenia potrzeb mieszkańców, sprzyjających nawiązywaniu kontaktów społecznych, ze względu na ich położenie oraz cechy funkcjonalno – przestrzenne.**

W miejscowości Lubieszewo znajdują się następujące obszary o szczególnym znaczeniu dla zaspokojenia potrzeb mieszkańców:

1. **Obszar wokół świetlicy wiejskiej w Lubieszewie.** Teren, na którym znajduje się świetlica wiejska jest terenem po szkole podstawowej, która została zamknięta w 2000 r. Znajduje się ona w pobliżu kościoła pod wezwaniem św. Kazimierza. Obok świetlicy biegnie chodnik, począwszy od krzyżowania w centrum wsi, aż do gospodarstwa rolnego należącego do Pana Jerzego Guzowskiego. Świetlica wymaga natychmiastowej wymiany instalacji elektrycznej, ponieważ jest ona bardzo stara i dosyć często zdarzają się awarie pozbawiające prądu, bez którego niemożliwe jest

prowadzenie zajęć w świetlicy. Potrzebne jest także podłączenie odpływu kanalizacyjnego prowadzącego z kuchni do głównej sieci kanalizacyjnej. Konieczna jest także wymiana okien, podłóg, drzwi wejściowych, remont pomieszczeń świetlicowych oraz wymiana urządzeń sanitarnych w toalecie.

W świetlicy są prowadzone następujące działania:

- organizowanie imprez okolicznościowych;
- zajęcia z dziećmi i młodzieżą;
- spotkania mieszkańców miejscowości Lubieszewo;
- lokal wyborczy.

2. **Plaża** – położona w miejscowości Lubieszewo nad jeziorem Lubie, w którego zatoczce znajduje się przystań jachtowa. Dojechać do niej można drogą prowadzącą ze Złocienica do Drawska Pomorskiego, skręcając w lewo przed mostem na rzeczce Kamienna. Jest to jeden z przystanków na trasie szlaku kajakowego im. Księdza Kardynała Karola Wojtyły. W jego pobliżu istnieje możliwość rozbicia namiotów dla uczestników spływów kajakowych.

Na plaży znajdują się drewniane stoły z ławkami, dwa pomosty drewniane, boisko do piłki plażowej. W sezonie letnim z plaży korzystają także zmotoryzowani turyści, w związku z tym istnieje potrzeba wykonania parkingu. Plaża otoczona jest terenem podmokłym, ale tylko ten teren nadaje się na lokalizację parkingu.

3. **Kościół** – obecna barokowa świątynia p.w. Świętego Kazimierza zbudowana została w 1687 r., następnie została przebudowana w XVIII w. Kościół na rzucie prostokąta wykonany jest z cegły, tynkowany, z prezbiterium zakończonym trójbocznie. Od strony południowej znajduje się zakrystia oraz długa, wąska przybudówka mieszcząca empore. Od strony zachodniej nadbudowana nad nawą szachulcową jednokondygnacyjna wieża kryta hełmem z neogotycką ażurową latarnią. Wnętrze kościoła jest otynkowane, strop płaski.

Zabytkowy wystrój stanowią:

- barokowy ołtarz główny;
- barokowa ambona z przełomu XVII i XVIII w.;

- obraz (olej na płótnie) - „Chrzest św. Jana G. Fugela z XIX w.
- dwa secesyjne żyrandole z XX w. z połączonego żeliwa i porcelany;
- dzwon z 1844 r.

Kościół wymaga natychmiastowego remontu elewacji, gdyż odpadający tynk stanowi zagrożenie. Wymaga również wymiany blachy cynkowej na dachu.

4. **Cmentarz** leżący ok. 1,5 km od miejscowości Lubieszewo przy drodze w kierunku ośrodków wczasowych znajdujących się w okolicy (Wędkarski – Płock, Lubie, Zatonie).

Cmentarz wymaga remontu parkanu wokół niego lub wymiany na ogrodzenie i położenie chodnika na alejce prowadzącej do grobów.

#### **Planowane działania i przedsięwzięcia**

<b>Tytuł przedsięwzięcia</b>	<b>Remont świetlicy wiejskiej</b>
<b>Cel</b>	Podniesienie standardu świadczonych usług kulturalnych we wsi Lubieszewo
<b>Opis przedsięwzięcia</b>	<p>Przedmiotem przedsięwzięcia jest remont świetlicy wiejskiej w tym:</p> <ul style="list-style-type: none"> <li>- remont dachu</li> <li>- remont elewacji wraz ociepleniem</li> <li>- przebudowa funkcjonalna wnętrza</li> <li>- wymiana stolarki okiennej i drzwiowej</li> <li>- wymiana podłóg</li> <li>- remont instalacji grzewczej</li> </ul>
<b>Termin realizacji</b>	2010 - 2011
<b>Wartość przedsięwzięcia</b>	250 000 zł
<b>Tytuł przedsięwzięcia</b>	<b>Remont kościoła</b>

<b>Cel</b>	Ochrona dziedzictwa kulturowego i wizerunku wsi Lubieszewo
<b>Opis przedsięwzięcia</b>	Przedmiotem przedsięwzięcia remont elewacji kościoła oraz ogrodzenia
<b>Termin realizacji</b>	2011-2012
<b>Wartość przedsięwzięcia</b>	100 000 zł
<b>Tytuł przedsięwzięcia</b>	<b>Renowacja cmentarza</b>
<b>Cel</b>	Podniesienie jakości życia społecznego we wsi Lubieszewo
<b>Opis przedsięwzięcia</b>	<p>Przedmiotem przedsięwzięcia jest renowacja cmentarza w Lubieszewie</p> <p>Zakres prac renowacyjnych to:</p> <ul style="list-style-type: none"> <li>- uporządkowanie starych grobów sprzed II wojny światowej</li> <li>- wykonanie lapidarium poświęcone poprzednim mieszkańcom wsi</li> <li>- uporządkowanie dróg, alei</li> <li>- konserwacja starodrzewia</li> <li>- wykonanie nowych nasadzeń</li> <li>- wykonanie ogrodzenia cmentarza</li> <li>- wykonanie ujęcia wody gospodarczej</li> </ul>
<b>Termin realizacji</b>	2011-2013
<b>Wartość przedsięwzięcia</b>	250 000 zł
<b>Tytuł przedsięwzięcia</b>	<b>Wyposażenie świetlicy</b>
<b>Cel</b>	Podniesienie jakości życia społecznego we wsi Lubieszewo

<b>Opis przedsięwzięcia</b>	<p>Przedmiotem przedsięwzięcia jest wyposażenie świetlicy wiejskiej w Lubieszewie w niezbędny sprzęt do prowadzenia działalności społeczno – kulturalnej</p> <p>Zakres wyposażenia obejmuje:</p> <ul style="list-style-type: none"> <li>- Zakup sprzętu nagłaśniającego</li> <li>- zakup sprzętu estradowego</li> <li>- zakup sprzętu komputerowego</li> </ul> <p>Zakup i wyposażenie stanowiska do uprawiania ginących zawodów</p>
<b>Termin realizacji</b>	2010 - 2014
<b>Wartość przedsięwzięcia</b>	200 000 zł
<b>Tytuł przedsięwzięcia</b>	<b>Remont chodników i poboczy</b>
<b>Cel</b>	Poprawa jakości życia mieszkańców oraz wizerunku wsi Lubieszewo
<b>Opis przedsięwzięcia</b>	Przedmiotem przedsięwzięcia jest remont chodników we wsi Lubieszewo oraz poprawa jakości poboczy.
<b>Termin realizacji</b>	2011-2015
<b>Wartość przedsięwzięcia</b>	850 000 zł
<b>Tytuł przedsięwzięcia</b>	<b>Plaże wiejskie</b>
<b>Cel</b>	Podniesienie atrakcyjności wsi dla mieszkańców i turystów poprzez podniesienie jakości dotychczasowej i budowę dodatkowej plaży wiejskiej wraz z bazą wędkarską
<b>Opis przedsięwzięcia</b>	<p>Przedmiotem przedsięwzięcia jest:</p> <ul style="list-style-type: none"> <li>- powiększenie, urządzenie i zagospodarowanie oraz</li> </ul>

	<p>wyposażenie w infrastrukturę plaży wiejskiej z przystanią dla kajaków i żaglówek.</p> <p>- budowa nowej, drugiej plaży wiejskiej z bazą wędkarską</p>
<b>Termin realizacji</b>	2012-2015
<b>Wartość przedsięwzięcia</b>	750 000 zł
<b>Tytuł przedsięwzięcia</b>	<b>Wirtualna wieś</b>
<b>Cel</b>	Podniesienie atrakcyjności wsi dla mieszkańców i turystów poprzez udostępnienie szerokopasmowego Internetu WI-FI
<b>Opis przedsięwzięcia</b>	Instalacja urządzeń nadawczych WI-FI udostępniających sygnał Internetu na terenie sołectwa
<b>Termin realizacji</b>	2013-2015
<b>Wartość przedsięwzięcia</b>	25 - 50 000 zł
<b>Tytuł przedsięwzięcia</b>	<b>Plac wiejski</b>
<b>Cel</b>	Stworzenie w centralnej części wsi nowej przestrzeni społecznej, publicznej o funkcji integrującej społeczność wsi
<b>Opis przedsięwzięcia</b>	<p>Budowa małej architektury i urządzeń placu wiejskiego</p> <ul style="list-style-type: none"> <li>- wiaty</li> <li>- ławki</li> <li>- elementy symboliczne (rzeźba, fontanna)</li> <li>- klomby i nasadzenia roślinności ozdobnej</li> </ul>
<b>Termin realizacji</b>	2013-2015
<b>Wartość przedsięwzięcia</b>	80 000 zł



